

TYP STRUKTURY: hybridní struktura

063 / Chodovec

SPRÁVNÍ OBVOD

Praha 11, Praha 4

MĚSTSKÁ ČÁST

Praha 11, Praha 4

KATASTRÁLNÍ ÚZEMÍ

Chodov, Záběhlice

ROZLOHA

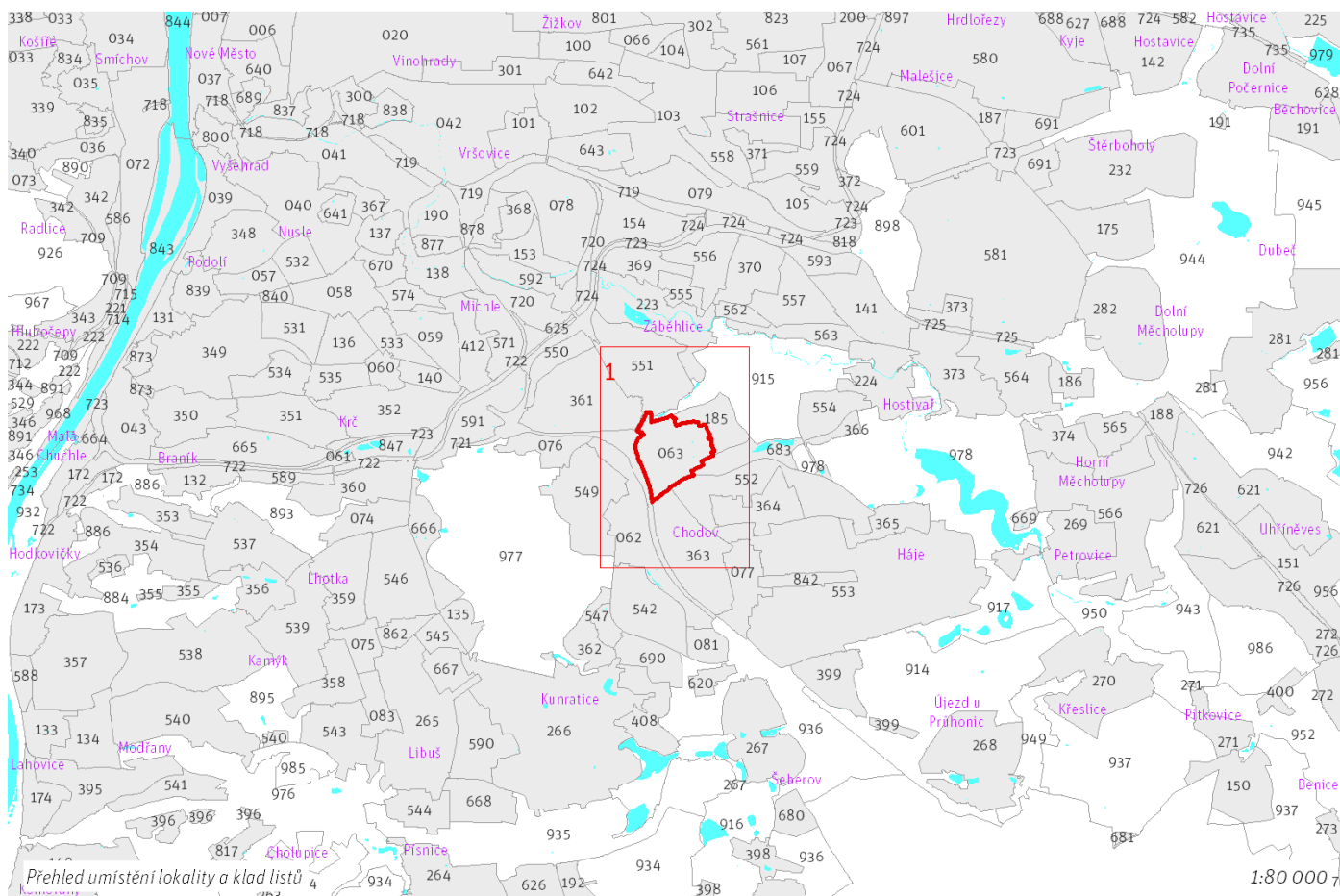
49 ha

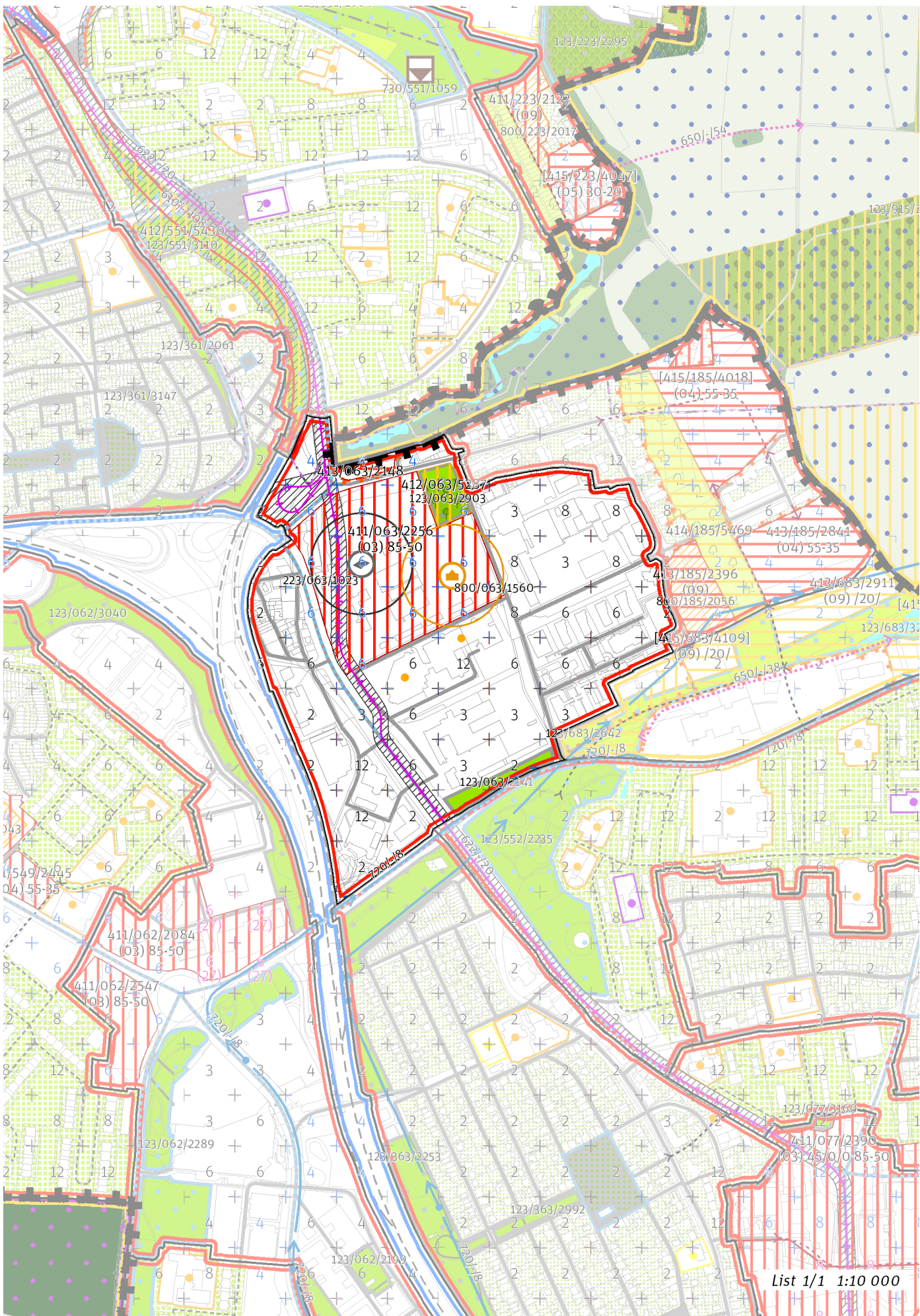
Z ZASTAVITELNOST: zastavitelná stavební	(03) TYP STRUKTURY: hybridní struktura
/ O ZPŮSOB VYUŽITÍ: zastavitelná obytná	[S] MÍRA STABILITY: stabilizovaná

CÍLOVÝ CHARAKTER LOKALITY

Dotyčit a posilovat cílový charakter zastavitelné, stabilizované, obytné lokality Chodovec se strukturou hybridní. Lokalita je součástí krajiny vymezené v ZÚR s názvem Městská krajina Prahy.

Lokalita Chodovec je vymezena jako lokalita s hybridní strukturou. Cílem navržených regulativů je zachování prostorového uspořádání, ve vymezené transformační ploše doplnění zástavby s ohledem na potenciál místa a napojení lokality na síť tramvajové dopravy. Využití lokality je stanoveno jako obytné, součástí lokality jsou budovy občanské vybavenosti a stavby pro ubytování.





List 1/1 1:10 000

100 / MĚSTSKÁ PŘÍRODA

Městské parky

123/063/2141 Park za ulicí Mírového hnutí - místní park

123/063/2903 Sad Blažimská - místní park

-> Městský park, čl. 84

-> Hierarchie městských parků, čl. 85

200 / VYSTAVĚNÉ PROSTŘEDÍ

-> (O3) Hybridní struktura, čl. 43

Uliční prostranství

223/063/1023 – v okolí 100 metrů od bodu vymezit náměstí o minimální rozloze 2000 m²

-> Vymezení náměstí bodem, čl. 83

300 / VYUŽITÍ ÚZEMÍ

-> Zastavitelná obytná lokalita, čl. 63

Individuální regulativy nejsou stanoveny.

400 / STABILITA A MÍRA VYUŽITÍ ÚZEMÍ

-> Typy stability lokalit, čl. 69

Zastavitelné malé rozvojové plochy navazující na stávající strukturu

Rozvojová plocha **413/063/2148** o rozloze 4152 m²

Typ struktury: hybridní struktura

Způsob využití: obytná

-> Míra využití území k zastavení pro malé rozvojové plochy navazující na stávající strukturu, čl. 75

Zastavitelné transformační a rozvojové plochy doplňující stávající struktury

Transformační plocha **411/063/2256** o rozloze 100019 m²

Typ struktury: hybridní struktura

Způsob využití: obytná

Koeficient zastavení stavebního bloku ZB:

ZB_M: 95% (pro malé bloky do 2 000 m² včetně)

ZB_{S1}: 85%

ZB_S: $[ZB_M + (ZB_{S1} - ZB_M) \times (12\ 000 - \text{plocha bloku}) / 10\ 000]$ (pro střední bloky nad 2 000 m² do 12 000 m² včetně)

ZB_V: 50% (pro velké bloky nad 12 000 m²)

ZB_N: 65% (pro neznámý blok)

V ploše je bodem vyjádřen požadavek na umístění náměstí. V ploše je bodem vyjádřen požadavek na umístění veřejné vybavenosti.

-> Míra využití území k zastavení pro transformační a rozvojové plochy doplňující stávající struktury, čl. 76

Nestavební transformační a rozvojové plochy

Transformační plocha **412/063/5287** o rozloze 8294 m²

Způsob využití: rekreační

Cílová charakteristika plochy: park

500 / KRAJINNÁ INFRASTRUKTURA

Individuální regulativy nejsou stanoveny.

600 / DOPRAVNÍ INFRASTRUKTURA

Veřejná doprava / Tramvajová doprava

622/-/20 Tramvajová trať Spořilov - Chodovec - Opatov - Háje - Jižní Město – návrh

-> Systém veřejné dopravy, čl. 121

-> Tramvajová doprava, čl. 123

700 / TECHNICKÁ INFRASTRUKTURA

Zásobování vodou

720/-/8 Přiváděcí vodovodní řad Vodojem Chodová - Čerpací stanice Kyjský uzel – návrh

-> Zásobování vodou, čl. 135

800 / VEŘEJNÁ VYBAVENOST

Veřejná vybavenost

800/063/1560 - v okolí 100 metrů od bodu rezervovat plochu o minimální rozloze 3000 m², pro využití: občanská vybavenost

-> Vymezení veřejné vybavenosti bodem, čl. 147

900 / VEŘEJNÝ ZÁJEM

Veřejně prospěšné stavby dopravní infrastruktury

910-622/-/20 Tramvajová trať Spořilov - Chodovec - Opatov - Háje - Jižní Město

Veřejně prospěšné stavby technické infrastruktury

910-720/-/8 Přiváděcí vodovodní řad Vodojem Chodová - Čerpací stanice Kyjský uzel

-> Veřejně prospěšné stavby, veřejně prospěšná opatření, stavby a opatření k zajišťování obrany a bezpečnost státu a plochy asanací, čl. 150 - 151

Navrhované veřejně prospěšné stavby, veřejně prospěšná opatření, stavby a opatření k zajišťování obrany a bezpečnost státu jsou vymezeny v grafické části ve výkrese Z 04.
