

936 / Hrnčiče – Kateřinky

SPRÁVNÍ OBLAST

Praha 11, Praha 4

MĚSTSKÁ ČÁST

Praha 11, Praha-Kunratice, Praha-Újezd, Praha-Šeberov

KATASTRÁLNÍ ÚZEMÍ

Chodov, Kunratice, Újezd u Průhonic, Šeberov

ROZLOHA

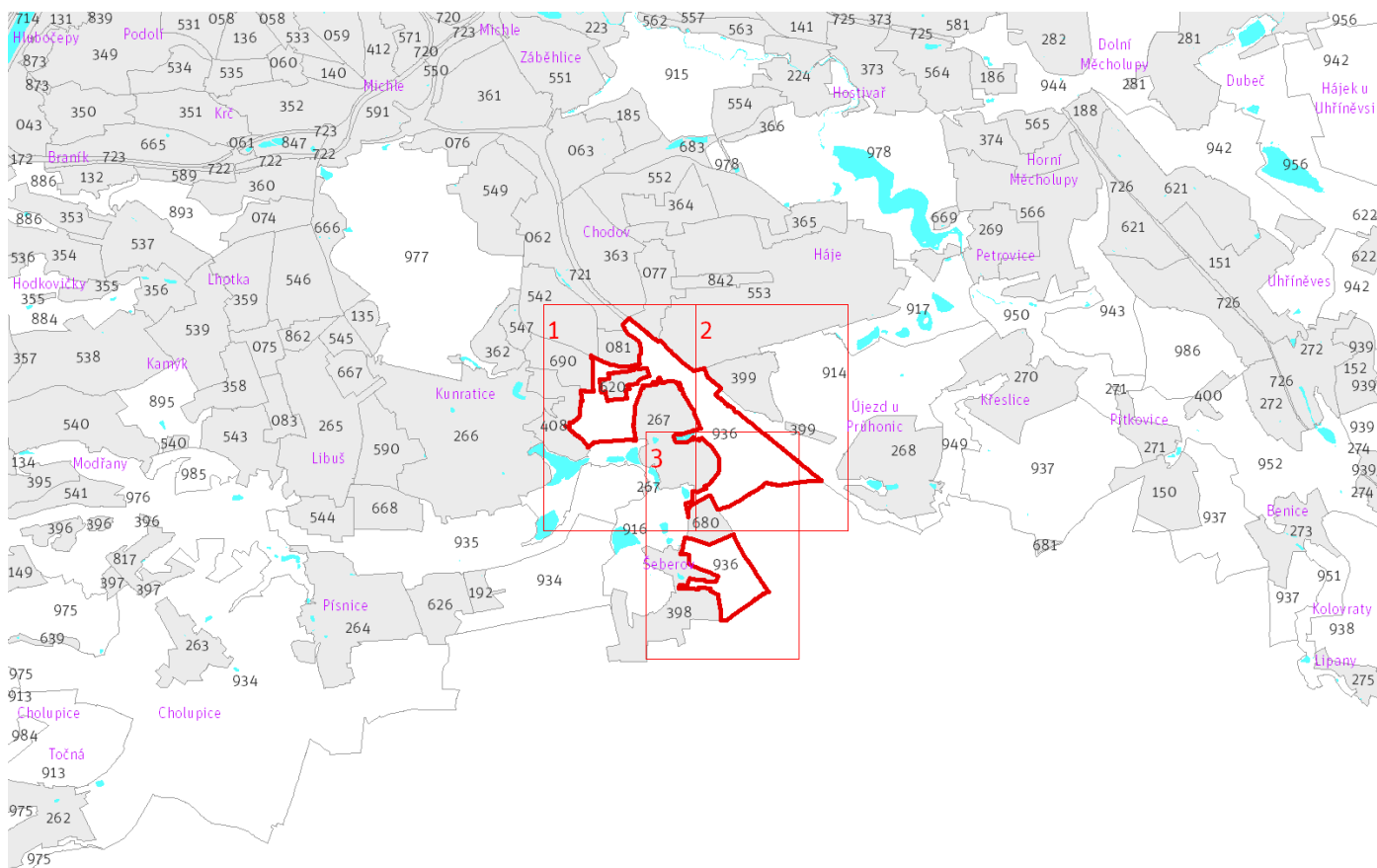
186 ha



CÍLOVÝ CHARAKTER LOKALITY

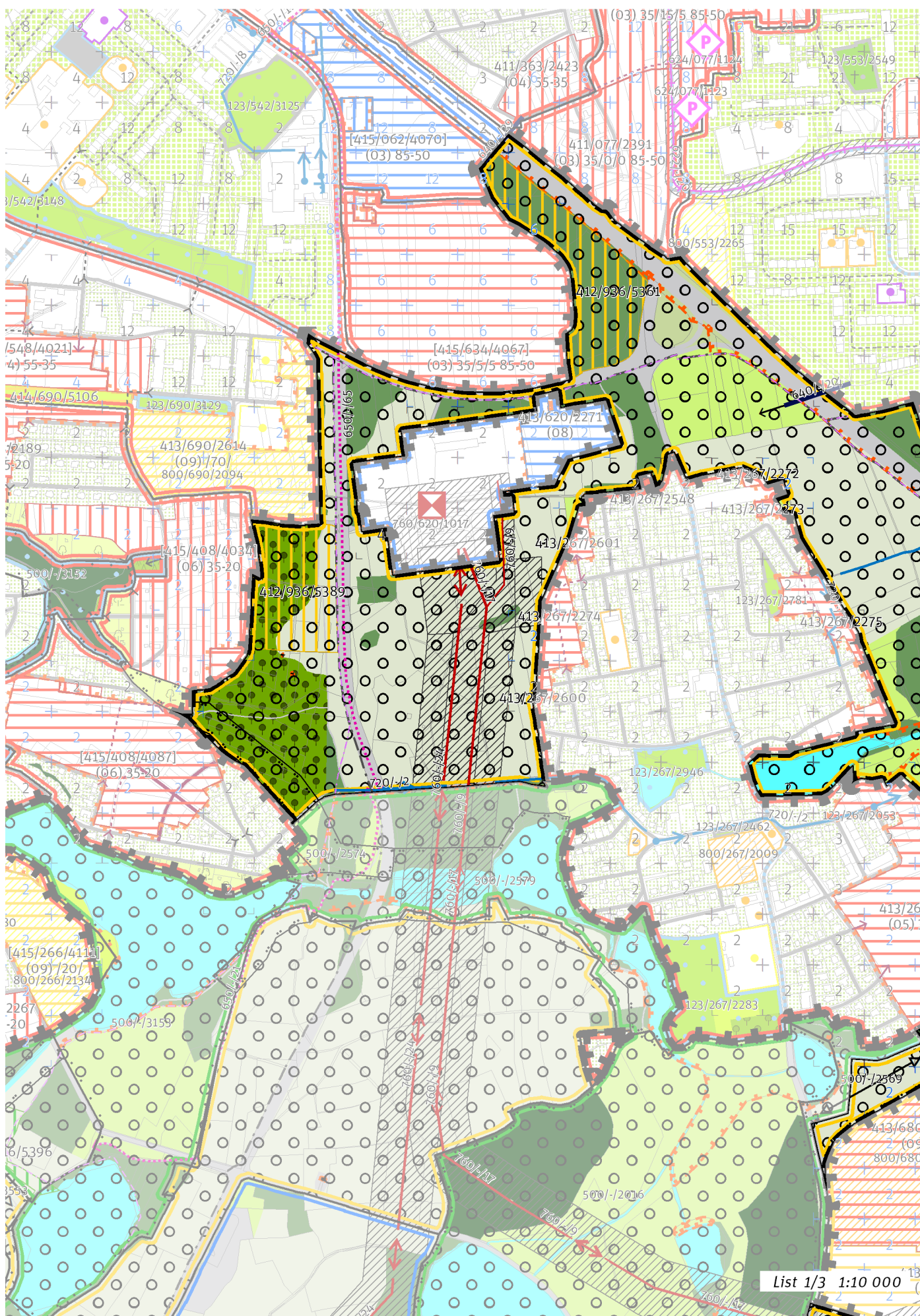
Chránit a posilovat cílový charakter nezastavitelné, stabilizované, rekreační lokality Hrnčiče – Kateřinky se strukturou zemědělské krajiny v rovině. Lokalita je součástí krajiny vymezené v ZÚR s názvem Krajina Uhříněveské plošiny.

Nezastavitelná stabilizovaná rekreační lokalita Hrnčiče – Kateřinky je vymezena v plochem reliéfu na jihu území Prahy, v kontaktu s územím Středočeského kraje. Cílem vymezení je zachovat strukturu zemědělské krajiny v rovině, zvýšit její hodnoty pro rekreaci a posílit jemnější krajinnou matici doplněním víceúčelových krajinných prvků, které rozčleňují území na menší půdní bloky a jejich díly, zejména mezí, stromořadí ve formě doprovodných prvků podél cest, větrolamů či břehových porostů u vodních toků a vodních ploch, drobných lesíků a hájků, travnatých zasakovacích příkopů apod. Z důvodu vysokého rekreačního významu je zemědělské využití vhodné přednostně směřovat do méně intenzivních forem, zejména s preferencí travnatých ploch a ovocných (krajinných) sadů.

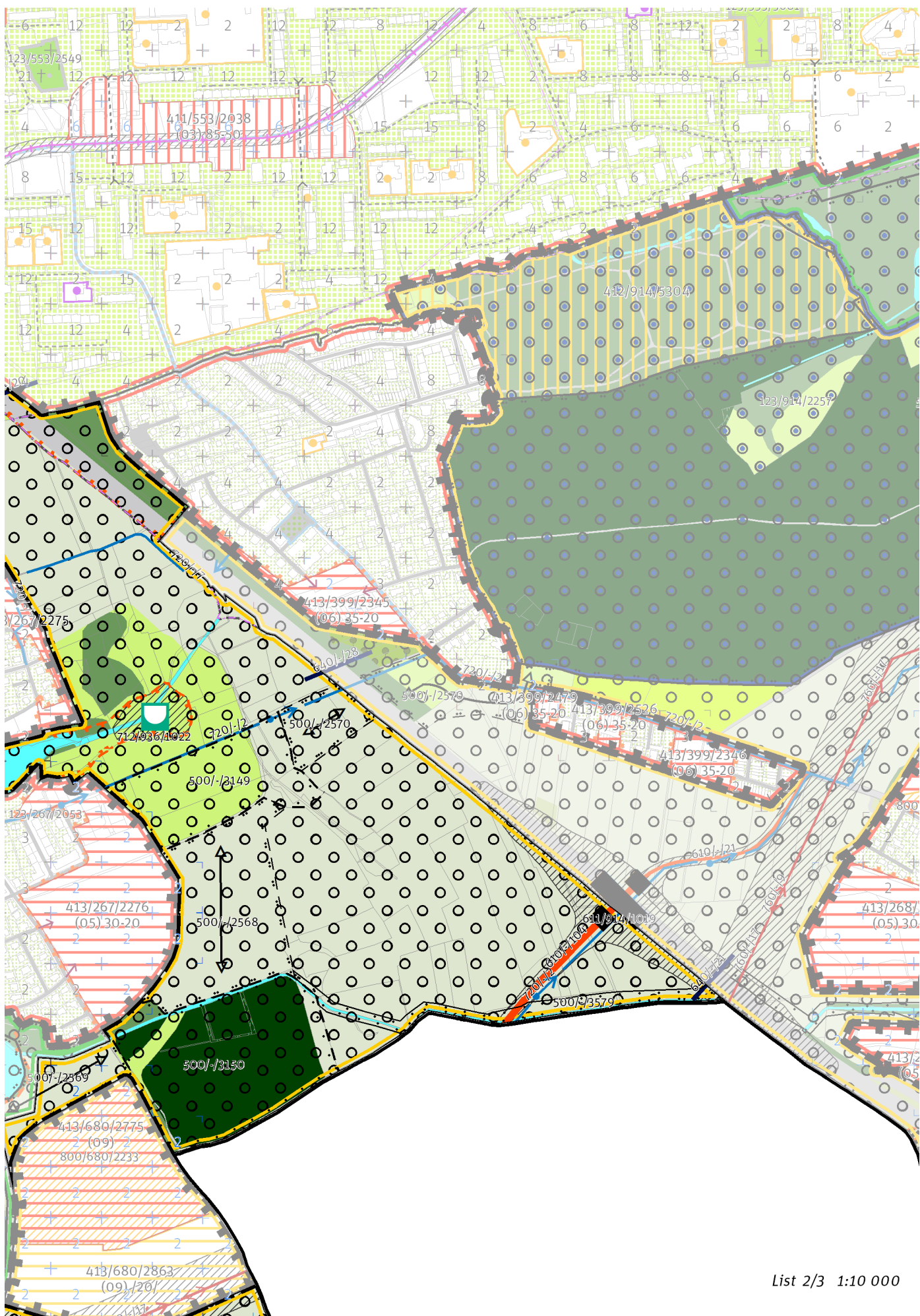


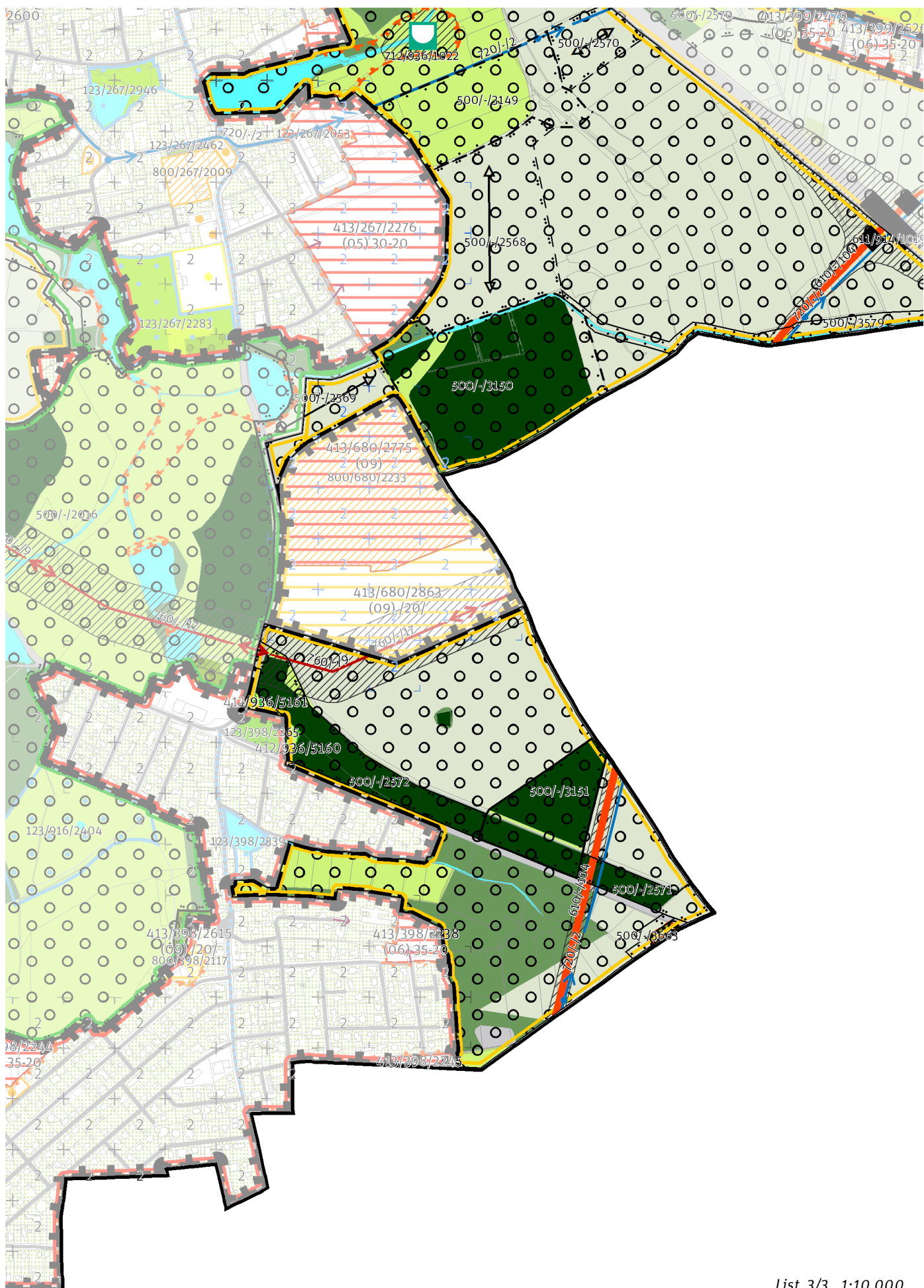
Přehled umístění lokality a klad listů

1:80 000



List 1/3 1:10 000





100 / OTEVŘENÁ KRAJINA

Lokalita je součástí krajinného rozhraní.
-> Krajinné rozhraní a krajinný park, čl. 109
-> (17) Zemědělská krajina v rovině, čl. 57

Individuální regulativy nejsou stanoveny.

200 / VYSTAVĚNÉ PROSTŘEDÍ

Individuální regulativy nejsou stanoveny.

300 / VYUŽITÍ ÚZEMÍ

-> Nezastavitelná rekreační lokalita, čl. 65

Individuální regulativy nejsou stanoveny.

400 / STABILITA A MÍRA VYUŽITÍ ÚZEMÍ

-> Typy stability lokalit, čl. 69

Nezastavitelné transformační a rozvojové plochy

Transformační plocha **412/936/5160** o rozloze 1490 m²
Způsob využití: přírodní
Cílová charakteristika plochy: les na lesních pozemcích

Transformační plocha **412/936/5389** o rozloze 41682 m²
Způsob využití: rekreační
Cílová charakteristika plochy: parkové sportoviště

Transformační plocha **412/936/5361** o rozloze 51945 m²
Způsob využití: rekreační
Vyznačením transformační plochy je vyjádřen požadavek změny na rekreační využití bez určení konkrétní cílové plochy podrobnějšího strukturálního členění, tedy tak, aby stávající či měněné plochy podrobnějšího strukturálního členění poskytovaly příhodné podmínky pro rekreaci v míře, která je oproti současnému stavu výrazně navýšena.

Transformační plocha **412/936/5161** o rozloze 1261 m²
Způsob využití: přírodní
Cílová charakteristika plochy: les na lesních pozemcích

500 / KRAJINNÁ INFRASTRUKTURA

Skladebné části ÚSES

500/-/2568 RBK Milíčovský les - Hrnčířské louky – v prostoru k upřesnění, minimální šířka 40 m

500/-/2569 RBK Milíčovský les - Hrnčířské louky – v prostoru k upřesnění, minimální šířka 40 m

500/-/2570 RBK Milíčovský les - Hrnčířské louky – v prostoru k upřesnění, minimální šířka 40 m

500/-/2571 RBK Hrnčířské louky - RK1195 – v přesných hranicích

500/-/2572 RBK Hrnčířské louky - RK1195 – v přesných hranicích

500/-/2574 RBK Kunratický les - Hrnčířské louky – v přesných hranicích

500/-/3149 LBC Šeberov – v prostoru k upřesnění, minimální velikost 3 ha

500/-/3150 LBC Remízek – v prostoru k upřesnění, minimální velikost 3 ha

500/-/3151 LBC U Rozkoše – v přesných hranicích

500/-/3579 LBK RK 41 - Remízek – v přesných hranicích

500/-/3663 LBK K Rozkoši – v přesných hranicích

-> Územní systém ekologické stability, čl. 113 - 116

600 / DOPRAVNÍ INFRASTRUKTURA

Systém pozemních komunikací

610/-/104 Vestecká spojka – návrh

611/914/1019 Mimoúrovňová křižovatka Újezd u Průhonic, součást Vestecké spojky – návrh

-> Systém pozemních komunikací, čl. 118 - 120

Bezmotorová doprava

640/-/20 Lávka přes dálnici u Jižního města – návrh

640/-/21 Lávka přes dálnici D1 – návrh

640/-/28 Lávka přes dálnici u Jižního města – návrh

640/-/29 Lávka přes dálnici u Jižního města – návrh

650/-/65 Cyklotrasa z Kunratic na Chodov – návrh

-> Bezmotorová doprava, čl. 127 - 128

700 / TECHNICKÁ INFRASTRUKTURA

Protipovodňová ochrana

712/936/1022 Poldr (suchá nádrž) Šeberov – návrh

-> Protipovodňová ochrana a opatření, čl. 133

Zásobování vodou

720/-/2 Přívaděcí vodovodní řad Jesenice II - jihovýchodní část Prahy – návrh

720/-/7 Rozváděcí vodovodní řad Újezd u Průhonic - Kateřinky - Šeberov – návrh

-> Zásobování vodou, čl. 135

Zásobování elektrickou energií

760/-/17 Nadzemní elektrické vedení 400 kV Transformační stanice Chodov - Transformační stanice Čechy Střed – návrh

760/-/24 Nadzemní elektrické vedení 400kV napojení elektrické stanice Chodov – návrh

760/-/9 Nadzemní elektrické vedení 110 kV Transformační stanice Chodov - Transformační stanice Uhřetěves – návrh

-> Zásobování elektrickou energií, čl. 139

800 / VEŘEJNÁ VYBAVENOST

Individuální regulativy nejsou stanoveny.

900 / VEŘEJNÝ ZÁJEM

Veřejně prospěšné stavby dopravní infrastruktury

910-610/-/104 Vestecká spojka

910-640/-/21 Lávka přes dálnici D1

910-640/-/28 Lávka přes dálnici u Jižního města

910-640/-/29 Lávka přes dálnici u Jižního města

Veřejně prospěšné stavby technické infrastruktury

910-712/936/1022 Poldr (suchá nádrž) Šeberov

910-720/-/2 Přívaděcí vodovodní řad Jesenice II - jihovýchodní část Prahy

910-720/-/7 Rozváděcí vodovodní řad Újezd u Průhonic - Kateřinky - Šeberov

910-760/-/17 Nadzemní elektrické vedení 400 kV Transformační stanice Chodov - Transformační stanice Čechy Střed

910-760/-/24 Nadzemní elektrické vedení 400kV napojení elektrické stanice Chodov

910-760/-/9 Nadzemní elektrické vedení 110 kV Transformační stanice Chodov - Transformační stanice Uhřetěves

-> Veřejně prospěšné stavby, veřejně prospěšná opatření, stavby a opatření k zajišťování obrany a bezpečnost státu a plochy asanací, čl. 150 - 151

Navrhované veřejně prospěšné stavby, veřejně prospěšná opatření, stavby a opatření k zajišťování obrany a bezpečnost státu jsou vymezeny v grafické části ve výkrese Z 04.