

KOZÍ HŘBETY

ZÁKLADNÍ CHARAKTERISTIKY

ROZLOHA: 40,1 ha

KATASTRÁLNÍ ÚZEMÍ: Suchdol

NEJVÍCE ZASTOUPENÉ DŘEVINY: borovice lesní, bříza bělokorá, modřín evropský

PŘEVLÁDAJÍCÍ STANOVIŠTĚ: kyselá stanoviště nižších poloh

VĚK POROSTŮ: nejvíce je zastoupena 3. věková třída, tedy věk 41 – 60 let

LESNÍ POROSTY: 34,9 ha

NELESNÍ PLOCHY (LOUKY, VODNÍ PLOCHY, CESTY): 5,2 ha

VLASTNÍK LESA: hlavní město Praha, zastoupené odborem ochrany prostředí MHMP

ÚDRŽBU PROVÁDÍ: Lesy hl. m. Prahy

Upozorňujeme návštěvníky, že dle platného lesního zákona je vstup do lesa na vlastní nebezpečí.

ZAJÍMAVOSTI

Mlýny na Únětickém potoce – Únětický potok byl dříve využíván k pohonu několika mlýnů: Braunerova mlýna (na začátku Tichého údolí), Spáleného mlýna (Spáleníka), Tůmova a Trojanova mlýna. Nejstarší z mlýnů stával na místě Trojanova mlýna už koncem 12. století. Když přestal postačovat, byl v roce 1730 dále po proudu založen tzv. Zadní mlýn. O sto let později odkoupil Zadní mlýn (nyní Tůmův) Josef Tůma. Po 2. světové válce se Tůmův mlýn nacházel v tak špatném stavu, že musel být stržen. Do dnešních dnů se z něj dochoval pouze mlýnský rybník a zbytky náhonu. Spálený mlýn byl postaven až koncem 18. století. Od té doby mnohokrát změnil svého majitele a několikrát vyhořel.

Kupecká stezka Via Magna – Únětickým údolím procházela důležitá obchodní stezka tzv. Dlouhá cesta (Via Magna, která spojovala západní Evropu s Byzancí. Veda z Hradčan přes Suchdol, sedlo Kozích hřbetů a Únětice dále na sever do Saska a cestovali po ní zejména obchodníci s jantarem. Přímo kolem Trojanova mlýna vedla tzv. Přemyslovská stezka, která spojovala Hradiště na Levém Hradci s Prahou a navazovala na Viu Magnu.

Kaple sv. Václava – Kaple stojí na místě bývalého morového hřbitova z roku 1680 a zvonice postavené suchdolským rychtářem jako díkůvzdání za zažehnání morové nákazy v roce 1704. Na kapli byla zvonice přestavěna v roce 1765. Později byla kaple zrušena a zpusťla. Až v roce 1807 ji zakoupil mlynář Karel Trojan a nechal ji opravit. Po roce 2000 byla opravena a byly v ní obnoveny mše.

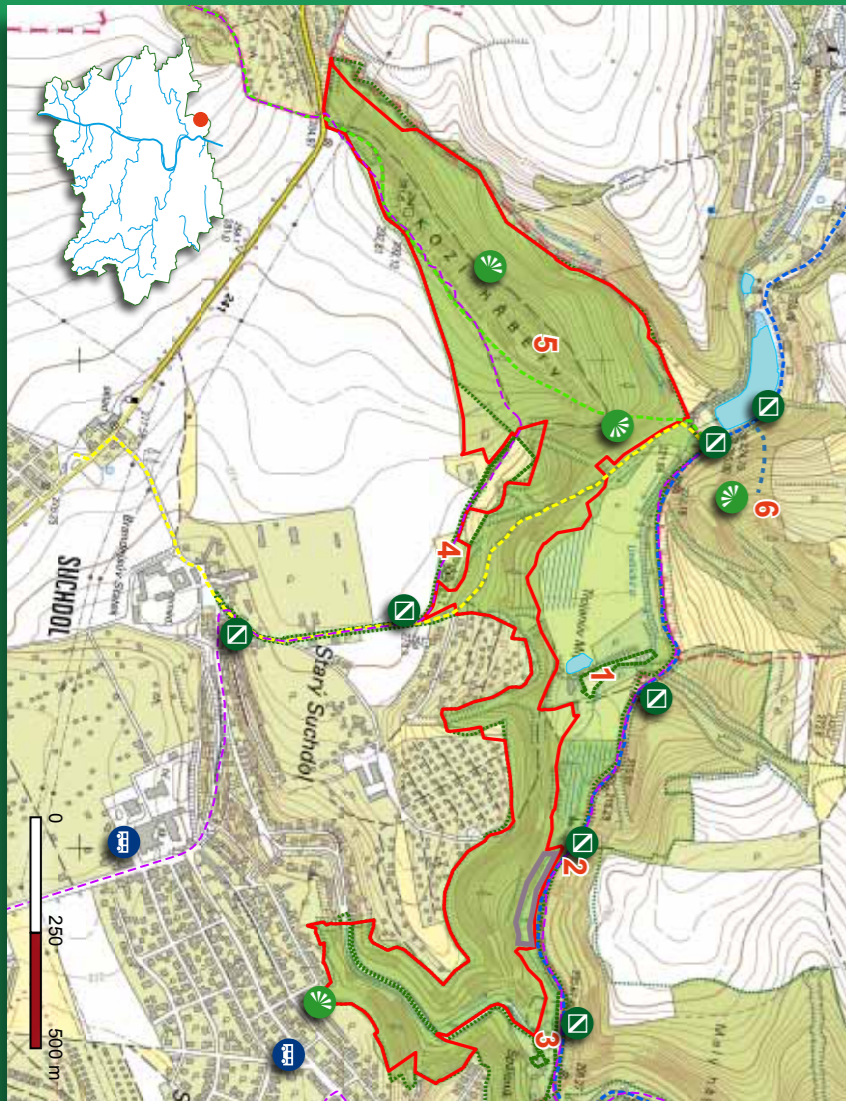
Buližníky – Kozí hřbety i Holý vrch jsou tvořeny buližníky, neboli proterozoickými silicity. Buližníky jsou značně tvrdé a odolné horniny složené prakticky výhradně z křemene. Mají černou, modrošedou, někdy i načervenalou barvu a bývají protkány jemnými žilkami bílého křemene. Jsou to horniny, které se před více než 600 milióny lety uložily na dně oceánu, kde vznikly vysrážením oxidu křemičitého na horkých pramenech.

V ROCE 2015 VYDAL ODBOR OCHRANY PROSTŘEDÍ MAGISTRÁTU HL. M. PRAHY

Autoři textů a fotografií: Ing. Dan Frantík, Mgr. Jana Karnecká, Ing. Jiří Rom

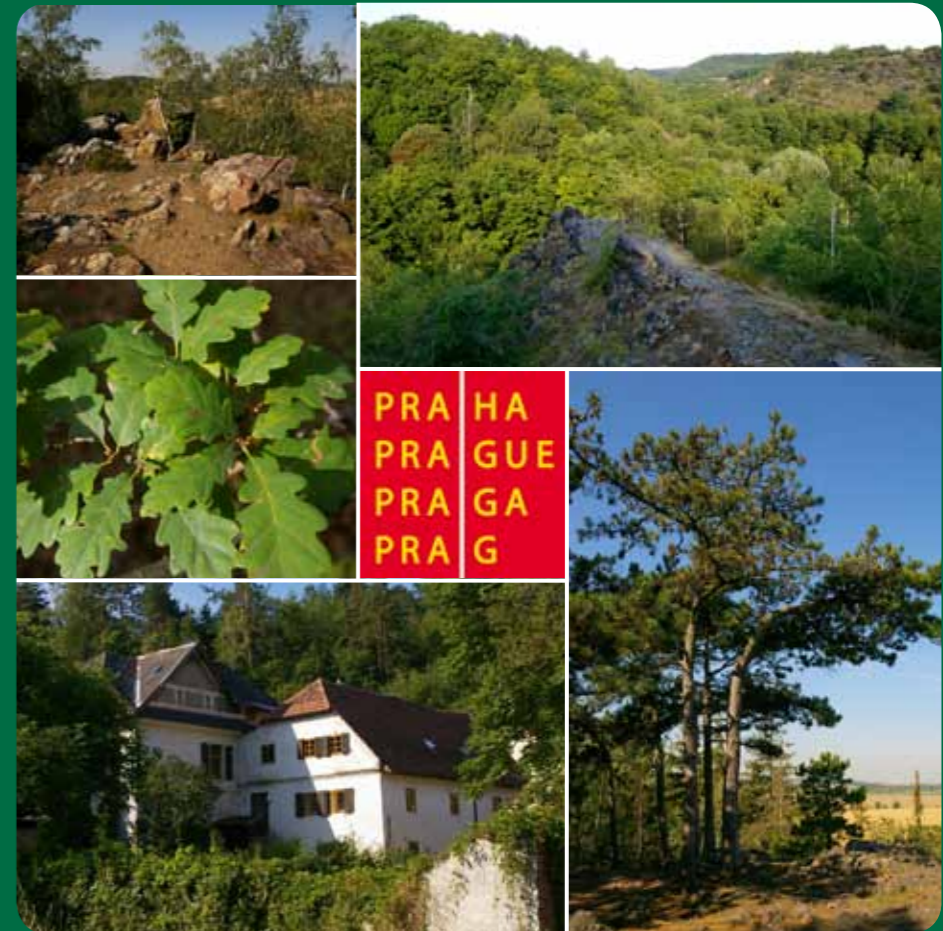
Fotografie na úvodní stránce (zleva doprava, shora dolů): vyhlídková cesta Kozími hřbety, údolí Únětického potoka, dub zimní, Trojanův mlýn, borovice u vyhlídky

Další informace o pražské přírodě: www.praha-priroda.cz, portalzp.praha.eu



1. Trojanův mlýn
2. Tůmův mlýn
3. Spálený mlýn
4. Kaple sv. Václava
5. Vyhlídková cesta Kozími hřbety
6. Alšova vyhlídka

- Hranice lesa
- Turistická stezka
- Chráněné území
- Referenční plochy (viz text)
- Značená cyklotrasa
- Zastávka naučné stezky
- Vyhlídka
- Nejbližší zastávky MHD



HISTORIE A SOUČASNOST LESA

Celé území bylo od pradávna hustě osídleno a původní lesy tak byly vymýceny už v dávných dobách. Krajina byla využívána zejména jako pastviny a zůstávala po staletí holá. Počátkem 20. století byly Kozí hřbety a údolí zalesněny trnovníkem akátem a od padesátých let potom také borovicí černou a lesní, modřínem nebo dubem červeným. Dnes jsou lesy tvořeny zejména vysazenou borovicí a břízou.

Vzhledem k věkové struktuře se v lese provádí především výběr, které slouží k úpravě druhové skladby porostů a také k odstranění nevhodných a poškozených stromů. Na malých částech lesa probíhá přeměna stávajících akátových porostů na smíšené porosty s převahou dubu.

Všechny lesy v majetku hl. m. Prahy, tedy i Kozí hřbety, jsou obhospodařovány podle zásad trvale udržitelného hospodaření v lesích. Hl. m. Praha je navíc od května 2007 držitelem mezinárodního, ekologicky velmi přísného lesnického certifikátu Forest Stewardship Council® (FSC®), který hospodaření v lesích směřuje k dosažení přírodě blízkých lesních porostů. V průběhu FSC® certifikace lesního majetku hl. m. Prahy dle standardů FSC® bylo nutné upravit některé doposud používané technologie a postupy ve smyslu „zjemnění“ dopadů na lesní ekosystémy a celé životní prostředí.

V rámci certifikace FSC® byly též vymezeny tzv. referenční plochy, což jsou území, která jsou vyjmuta z intenzivního lesnického využívání. Části referenčních ploch jsou v bezzásahovém režimu (s výjimkou opatření proti hmyzím škůdcům). V těchto porostech je proto možné setkat se např. s odumřelými stromy, které se ponechávají k přirozenému rozpadu a z lesa se neodstraňují.



Území Kozích hřbetů na mapě stabilního katastru z roku 1848

Červeně je vyznačena hranice současného lesa v majetku hl. m. Prahy. Z mapy je patrné, že na území lesa se historicky nacházely pastviny.



**Značka
odpovědného lesnictví**



Výhled na Holý vrch

Kaple sv. Václava

Porosty borovice lesní

REKREACE

Kozí hřbety se společně s údolím Únětického potoka nachází na samém okraji Prahy. Celé území je velmi zajímavé svou členitostí a přírodní rozmanitostí, ale také bohatou historií. Nalezneme zde pozoruhodné skalní útvary, úžasné vyhlídky i romantická údolí. Díky své odlehlosti však Kozí hřbety patří k těm méně navštěvovaným pražským lokalitám. Územím prochází zrekonstruovaná naučná stezka Roztocký háj – Tiché údolí a několik cyklotras.

PŘÍRODNÍ PAMÁTKA ÚDOLÍ ÚNĚTICKÉHO POTOKA

Pro území přírodní památky je charakteristické zejména vlastní údolí spolu s bulžňákovou bariérou Kozích hřbetů a Holého vrchu, která byla v dávné minulosti Únětickým potokem prolomena. Celá tato oblast byla v minulosti odlesněna a pod tlakem pastvy se zde vyvinula náhradní společenstva, zejména rozlehlá vřesoviště na chudých svazích. Tyto svahy však byly od počátku 20. století zalesňovány, a tak dnes z těchto vřesovišť a skalních stepí zůstávají jen nepatrné zbytky. Na těchto cenných lokalitách můžeme stále spatřit např. bělozářku liliovitou, kavyl vláskovitý nebo koniklec luční český. Žije zde také vzácná ještěrka zelená.

V nivních porostech podél potoka převažuje stěmchová jasenina, která místy přechází do mokřadních olšin. Historické lukaření dokládá zbytek lučních porostů, které se na několika místech přeměnily v porosty rákosin.



Vřes obecný

Olše lepkavá

Únětický potok

ZASTOUPENÍ DŘEVIN

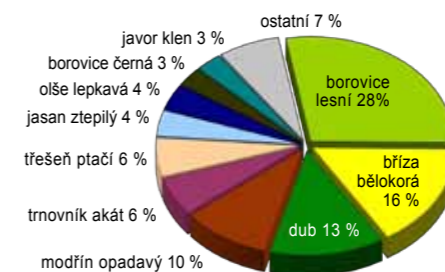
Snahou vlastníka lesa je, aby se zastoupení dřevin co nejvíce blížilo původnímu přirozenému složení porostů v daném území. Současné procentuální zastoupení dřevin znázorňuje graf č. 1. Ideální (přirozené) zastoupení dřevin zobrazuje graf č. 2. Přirozené zastoupení dřevin vychází z vlastností daného stanoviště, které jsou charakterizovány zejména klimatickými poměry a půdními vlastnostmi daného území. Rozložení jednotlivých stanovišť zobrazuje graf č. 3.

Kyselá stanoviště nižších poloh – normální kyselá či chudá písčité stanoviště, převážně plošiny
Extrémní stanoviště – mimořádně nepříznivá stanoviště např. rokliny, suťoviště
Exponovaná stanoviště nižších poloh – stanoviště prudkých a exponovaných svahů
Lužní stanoviště – vlhčí či zaplavovaná stanoviště podél řek, potoků a vodotečí, sníženiny
Živná stanoviště nižších poloh – stanoviště na úrodných půdách, svahy až plošiny

Na území lesa převládají živná stanoviště nižších poloh. Tyto podmínky vyhovují zejména dubu (zimnímu i letnímu), habru obecnému a buku lesnímu.

VĚKOVÁ SKLADBA POROSTŮ

Věková skladba porostů je jednou z hlavních charakteristik stavu lesa a vypovídá také mnohé o jeho historii. Z grafu č. 4 např. jasně vyplývá, kdy probíhalo zalesňování Kozích hřbetů – tedy v 50. a 60. letech 20. století.



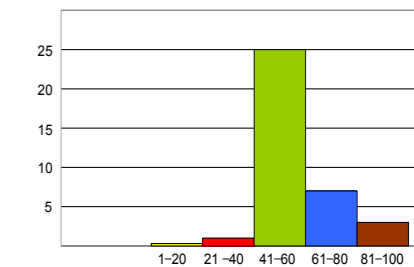
1. Stávající zastoupení dřevin



3. Rozložení jednotlivých stanovišť



2. Ideální (přirozené) zastoupení dřevin



4. Věková skladba porostů