

XAVEROVSKÝ HÁJ



Mrtvé dřevo v lese je životním prostředím pro mnoho druhů hmyzu

ZÁKLADNÍ CHARAKTERISTIKY

ROZLOHA: 100,32 ha

KATASTRÁLNÍ ÚZEMÍ: Dolní Počernice, Horní Počernice, Běchovice

NEJVÍCE ZASTOUPENÉ DŘEVINY: dub zimní, bříza bělokorá, lípa srdčitá

PŘEVLÁDAJÍCÍ STANOVIŠTĚ: živná stanoviště nižších poloh

VĚK POROSTŮ: nejvíce je zastoupena 3. věková třída, tedy věk 41–60 let

LESNÍ POROSTY: 99,06 ha

NELESNÍ PLOCHY (ELEKTROVODY, CESTY): 1,26 ha

VLASTNÍK LESA: hlavní město Praha, zastoupené odborem ochrany prostředí MHMP

ÚDRŽBU PROVÁDÍ: Lesy hl. m. Prahy

PŘÍRODNÍ PAMÁTKA XAVEROVSKÝ HÁJ

Přírodní památka Xaverovský háj byla vyhlášena v roce 1982 za účelem ochrany a zachování ekosystému listnatého lesa v několika přirozených typech. Zároveň je evropsky významnou lokalitou v rámci soustavy NATURA 2000. Nachází se zde mozaika zachovalých lesních společenstev na plochem, střídavě zamokřeném terénu. Do území patří i běhové porosty okolních rybníků. Bylinné patro je zastoupeno bikou pravou, bezkolencem rákosovitým, vrbinou obecnou, kostřavou ovčí, černěšem hajním, starčkem vejčitým nebo lipnicí hajní.

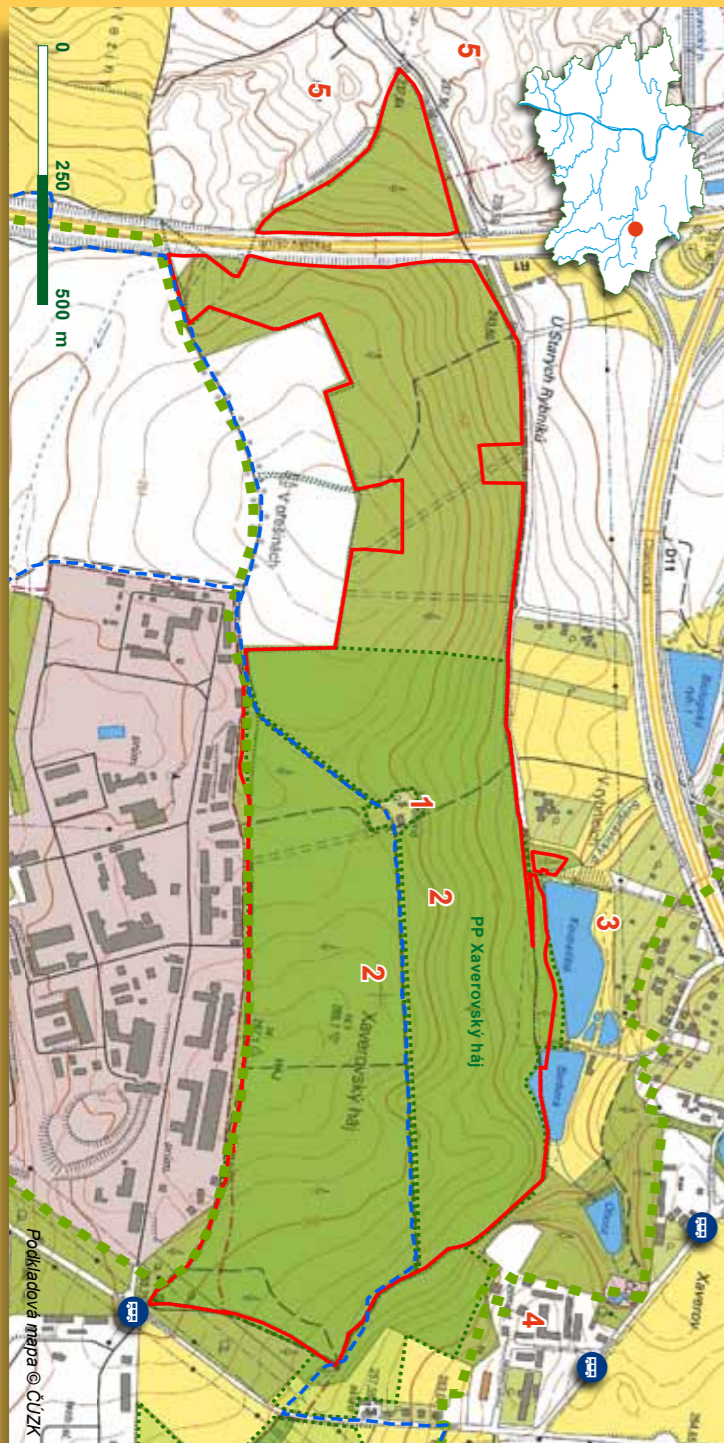
Z hmyzu se zde vyskytují lesní druhy, např. velcí střevlíci, a to zahradní, hajní a svařtělý. Z motýlů je zajímavý lišaj borový. Přírodní památka je také hnízdištěm mnoha druhů ptáků, zvláště pěnice černohlavé a slavíkové, budníčka většího a menšího, sýkory koňadry a modřinky. Pravidelně, ale nehojně zde hnízdí žluva zelená, žluva hajní, rákosník zpěvný či sedmihlásek hajní. Vyskytuje se zde téměř 20 druhů savců, zejména ježek západní, rejsek obecný, několik druhů netopýrů, kuna lesní a další drobné šelmy, myšice křovinná, zajíc polní a srnec obecný.

V roce 2018 vydal odbor ochrany prostředí Magistrátu hl. m. Prahy

Autoři textů a fotografií: Mgr. Jana Karnecká, Ing. Dan Frantík

Fotografie na úvodní stránce (zleva doprava, shora dolů): ocún jesenní, rybník Barbora, dub zimní, březový háj, cesta lesem

Další informace o pražské přírodě: www.praha-priroda.cz, portalzp.praha.eu



1. Bývalá hájovna
2. Ukázkový zmlazení dubu a provádění clonných sečí
3. Přírodní koupaliště a rybářský revír
4. Bývalý statek
5. Golfové hřiště

-  Hranice lesa
-  Turistická stezka
-  Chráněné území
-  Hranice přírodního parku



Nejbližší zastávka MHD

HISTORIE A SOUČASNOST XAVEROVSKÉHO HÁJE

Xaverovský háj náležel v minulosti k velkostatku Dolní Počernice, který byl v před-bělohorské době v držení rodu Čejků z Olbramovic. V 2. polovině 17. století patřil po řadu let Colloredům. Od 18. století jej postupně drží rody Swers, Ehrenfeldové, Dohalští a Enisové. Od počátku druhé poloviny 19. století je velkostatek Dolní Počernice v majetku rodiny Dercsenyi až do první pozemkové reformy. V roce 1923 velkostatek koupila pražská obec. V roce 1953 převzal tento majetek stát a v roce 1956 převzaly jeho správu Státní lesy, lesní závod Brandýs nad Labem, později lesní závod Zbraslav. Od roku 1998 docházelo postupně k přebírání jednotlivých parcel lesa do majetku hlavního města Prahy a v roce 2002 byl celý les již v majetku obce. Převážná část území patří do katastru obce Dolní Počernice, malá část okolo rybníků na severu patří k obci Horní Počernice, cíp na jeho východě pak do katastrálního území Běchovice.

Z historických záznamů víme, že oblast nebyla souvisle zalesněna, na území lesního komplexu se nalézalo několik vesnic, které po jejich zániku během třicetileté války pohltil i s okolními polnostmi les. Do roku 1840 byla zalesněna pouze východní část lesa (viz historická mapa).

Hospodaření v tomto lese dokládá pramen z roku 1825, který zmiňuje les při Dolních Počernicích, zvaný Háje, o výměře asi 55 ha, který poskytoval pro místní potřebu palivové dříví. V té době byl les obhospodařován jako pařezina. V letech 1950–1972 byly zalesněny zemědělské pozemky o výměře 40 ha a přičleněny k původnímu lesu. V osmdesátých letech byl pak v západní části vykácen průsek pro výstavbu dálnice pražského okruhu, který od lesa oddělil jeho nejzápadnější cíp.



PÉČE O LES

V současné době je snahou některé nevhodné dřeviny (zejména smrk, dub červený a borovice černou) nahradit dřevinami původními, včetně jedle. V Xaverovském háji probíhá od roku 2004 snaha o podporu přirozeného zmlazení dubů. Provádí se

tzv. clonné seče, kdy se cca 1/3 méně kvalitních stromů postupně odstraňuje, a tím se zvyšuje množství světla dopadajícího na zem. Zlepšením světelných podmínek se urychlí výškový přírůst přirozeného zmlazení dubu, tedy semenáčků vyrostlých ze žaludů. Clonné seče byly doposud provedeny na cca 18 ha lesa, zejména východně od hájovny. Obnova lesa zde tedy probíhá bez vysazování stromků lidskýma rukama.

Druhou lesnickou zajímavostí Xaverovského háje je vzrostlý březový porost ve východní části lesa. Březový porost zde vznikl náletem břízy do paseky v období hospodaření státních lesů v osmdesátých letech 20. století, kdy vinou nedostatečné péče bříza postupně potlačila původně vysazené dřeviny a plochu zcela ovládla.

V dnešní době je snahou podpořit zbylé jedince dubu a buku, aby zde byl zachován alespoň smíšený les, a nikoli březová monokultura. Xaverovský háj, jako všechny lesy v majetku hl. m. Prahy, je obhospodařován podle zásad trvale udržitelného hospodaření v lesích. Hl. m. Praha je navíc od května 2007 držitelem mezinárodního, ekologicky přísného lesnického certifikátu Forest Stewardship Council® (FSC®), který hospodaření v lesích směřuje k dosažení přírodě blízkých lesních porostů, to vše s přihlédnutím k výrazně mimoprodukčnímu poslání pražských lesů.

REKREACE

Díky rozsáhlým porostům dubu a lípy je Xaverovský háj jedním z nejpřírodnějších pražských lesů. Svou polohou, mírným sklonem a množstvím cest a pěšinek láká na procházky i delší výlety. V lese je možné využít i nainstalované lavičky k posezení pod korunami stromů.

Xaverovský háj je součástí přírodního parku Klánovice-Čihadla, který je největším pražským přírodním parkem. Lesem prochází dvě cyklistické stezky a modrá a žlutá turistická značka. Po žluté značce se můžeme do Xaverovského háje vydat z centra Dolních Počernic a od Počernického rybníka. U bývalé hájovny se tato stezka napojuje na modrou značku, která vede od nádraží v Běchovicích a dále pak pokračuje do Klánovického lesa. V severní části sousedí s lesem přírodní koupaliště u rybníka Eliška. Rybník slouží též jako rybářský revír pro sportovní rybolov. V rámci podpory rekreačního využití lesa byly v posledních pěti letech opraveny všechny hlavní lesní cesty. Prosíme, chovejte se k přírodě ohleduplně, zejména při návštěvách lesa se psy. Nenechávejte je volně běhat a rušit zvěř.



Zmlazení dubu



Značka
odpovědného lesnictví

ZASTOUPENÍ DŘEVIN

Snahou vlastníka lesa je, aby se zastoupení dřevin co nejvíce blížilo původnímu přirozenému složení porostů v daném území. Současné procentuální zastoupení dřevin znázorňuje graf č. 1.

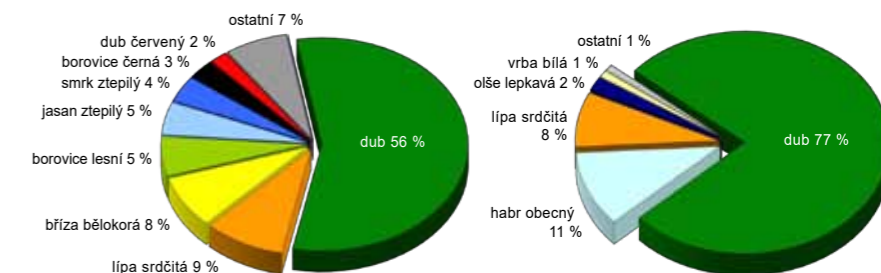
Ideální (přirozené) zastoupení dřevin zobrazuje graf č. 2. Přirozené zastoupení dřevin vychází z vlastností daného stanoviště, které jsou charakterizovány zejména klimatickými poměry a půdními vlastnostmi daného území. Rozložení jednotlivých stanovišť zobrazuje graf č. 3.

Živná stanoviště nižších poloh – stanoviště na úrodných půdách, svahy až plošiny
Kyselá stanoviště nižších poloh – normální kyselá či chudá písčité stanoviště, převážně plošiny
Podmáčená stanoviště nižších poloh – nivy potoků a řek, prameniště

Na území Xaverovského háje převládají živná stanoviště nižších poloh. Tyto podmínky vyhovují zejména dubu, habru obecnému a buku lesnímu.

VĚKOVÁ SKLADBA POROSTŮ

Věková skladba porostů je jednou z hlavních charakteristik stavu lesa a vypovídá také mnohé o jeho historii. Graf č. 4 jasně ukazuje na poměrně vyrovnanou věkovou strukturu lesa i vyšší zastoupení porostů starších 100 let a jednorázové zalesnění bývalých polí po roce 1945.

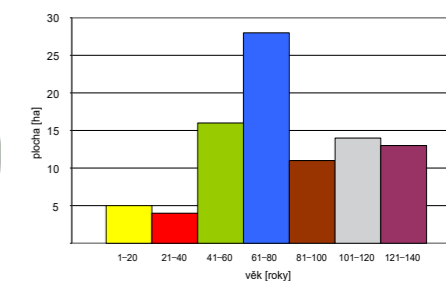


1. Zastoupení dřevin

2. Ideální (přirozené) zastoupení dřevin



3. Rozložení jednotlivých stanovišť



4. Věková skladba porostů