

MODŘANSKÁ ROKLE A CHOLUPICKÝ VRCH

ZÁKLADNÍ CHARAKTERISTIKY

ROZLOHA: 172,85 ha

KATASTRÁLNÍ ÚZEMÍ: Cholupice, Libuš, Modřany, Písnice

NEJVÍCE ZASTOUPENÉ DŘEVINY: tnovník akát, borovice černá a smrk ztepilý

PŘEVLÁDAJÍCÍ STANOVIŠTĚ: živná stanoviště nižších poloh

VĚK POROSTŮ: nejvíce je zastoupena 5. věková třída, tedy věk 81–100 let

LESNÍ POROSTY: 160,30 ha

NELESNÍ PLOCHY (LOUKY, CESTY): 12,55 ha

VLASTNÍK LESA: hlavní město Praha, zastoupené odborem ochrany prostředí MHMP

ÚDRŽBU PROVÁDÍ: Lesy hl. m. Prahy

Upozorňujeme návštěvníky, že dle platného lesního zákona je vstup do lesa na vlastní nebezpečí.

PŘÍRODNÍ PAMÁTKA MODŘANSKÁ ROKLE

Přírodní památka Modřanská rokle je tvořena poměrně úzkým údolím Libušského potoka ve směru západ–východ se strmými severními a většinou mírnějšími jižními svahy a údolím Písnického potoka. Přírodní památka byla vyhlášena v roce 1988 a zaujímá plochu 124,88 ha.

Předmětem ochrany je zajištění zachování erozního zářezu Libušského potoka s geologickým profilem v proterozoiku a ordovíku a s výchozem proterozoických slepenců. Ceně jsou také přirozené údolní potoční nivy Libušského potoka s porostem jasanů a olší.



Oleae lepkavá

ZAJÍMAVOSTI

Lomy – V Modřanské roklí se nacházelo několik lomů, kde se těžily dosti pevné proterozoické droby s vložkami břidlic jako stavební kámen a podřadný štěrk. Z významných geologických fenoménů je zde odkryt závistský přesmyk a výchoz vzácných proterozoických slepenců.

Skládka inertního odpadu – V sedmdesátých letech byla na pravé straně údolí zřízena velká skládka odpadů (nepovolené skládky zde byly už v šedesátých letech). Přestože byla deklarována jako skládka inertního odpadu, skládkoval se zde i směsný komunální odpad. Dnes je skládka uzavřena a částečně zrekultivována a její dopady na okolní území jsou zřetelně menší.

V roce 2018 vydal odbor ochrany prostředí Magistrátu hl. m. Prahy

Autoři textů a fotografií: Mgr. Jana Karnecká, Ing. Dan Frantík

Fotografie na úvodní stránce (zleva doprava, shora dolů): les v Modřanské roklí, cesta Modřanskou roklí, retenční nádrž Libušská, Libušský potok

Další informace o pražské přírodě: www.praha-priroda.cz, portalzp.praha.eu



1. Bývalá skládka
2. Tůň
3. Jeden z opuštěných lomů
4. Fragmenty stepi



Hranice lesa v majetku HMP
Turistická stezka
Chráněné území
Referenční plochy (viz text)
Hranice přírodního parku



Dětské hřiště
Vyhlička
Památný strom
Pramen, studánka
Restaurace, občerstvení



Zastávka naučné stezky
Parkoviště
Nejbližší zastávka MHD



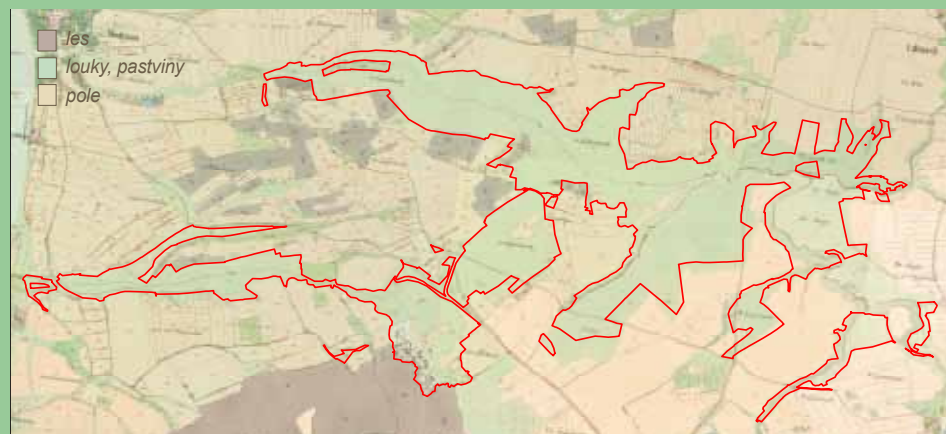
HISTORIE A SOUČASNOST LESŮ V OKOLÍ MODŘAN A CHOLUPIC

Lesy Modřanské rokly a Cholupického vrchu nejsou původními historickými lesy. Minimálně do roku 1879 se zde nacházely louky a pastviny se zajímavou teplomilnou květenou. V okolí prameniště Písnického potoka se dokonce vyskytovaly zrašelinělé louky, kde rostly chladnomilné druhy rostlin podhorského charakteru. Poslední zbytky těchto luk byly odvodněny zhruba před 50 lety.

V polovině osmdesátých let byla v horní části Modřanské rokly vybudována retenční nádrž Libušská, která slouží k zachycování přívalových srážek z horní části povodí a okolních sídlišť.

Lesy v okolí Modřanské rokly a Cholupického vrchu patřily v minulosti většinou k velkostatkům Komořany a Dolní Břežany. Malá část také patřila k panství Kunratice. Dvory Komořany a Komořanky přešly v 16. století do vlastnictví Sternů z Hirschfeldu, v roce 1621 byl majetek konfiskován a postoupen Zbraslavskému klášteru. Při josefinských reformách v roce 1785 byl klášter zrušen a panství Zbraslav bylo předáno náboženskému fondu pod administrativní správou státních statků. V roce 1827 koupil toto panství kníže Bedřich Oettingen-Wallerstein. V roce 1865 byl oddělen od Zbraslavi velkostatek Komořany a prodán rytíři z Albertů. Po nich se již majitelé měnili velmi často a ve 20. století již byla většina pozemků ve vlastnictví obce Modřany. Zalesnění Modřanské rokly a oblasti Cholupického vrchu se datuje k první třetině 20. století, mezi roky 1910 a 1938. Zalesnění bylo z převážné většiny provedeno dřevinami stanovištně nevhodnými a nepůvodními, jako je trnovník akát, borovice černá a smrk ztepilý. Od roku 1963 bylo území ve správě státních lesů a v roce 2001 přešlo vlastnictví a správa těchto lesů na hl. m. Prahu.

V současné době je snahou nevhodné dřeviny nahradit dřevinami původními. V místech, kde je dostatek půdy, dochází ke kácení především akátových a smrkových porostů, v oblasti Cholupického vrchu pak i smíšených porostů akátů a borovice černé. Část jižních svahů



Území Modřanské rokly a Cholupického vrchu na mapě stabilního katastru z roku 1848. Červeně je vyznačena hranice současného lesa v majetku hl. m. Prahy, šedivá plocha označuje, kde se nacházel les v 1. polovině 19. století.

Tůně v Modřanské rokli



Opuštěný lom



Porosty akátů



Modřanské rokly je místy natolik kamenitá a skalnatá, že zde pravděpodobně žádná jiná dřevina než akát neporoste ani v budoucnu. Jedná se zejména o svahy okolo bývalého lomu pod retenční nádrží. V jiných částech lesa se vysazují zejména duby, buky, borovice lesní a habry, v oblasti mimo chráněné území (Cholupický vrch) se poměrně daří i výsadbám douglasky a modřínu. Lesy s odpovídající dřevinnou skladbou se nacházejí pouze v nivě podél Libušského potoka, v těchto porostech probíhá jen kácení souší.

Lesy Modřanské rokly a Cholupického vrchu jsou (jako všechny lesy v majetku hl. m. Prahy) obhospodařovány podle zásad trvale udržitelného hospodaření v lesích. Hl. m. Praha je navíc od května 2007 držitelem mezinárodního, ekologicky přísného lesnického certifikátu Forest Stewardship Council® (FSC®), který hospodaření v lesích směřuje k dosažení přírodě blízkých lesních porostů, to vše s přihlédnutím k výrazně mimoprodukčnímu poslání pražských lesů. Části lesa (tzv. referenční plochy) jsou v bezzásahovém režimu (s výjimkou opatření proti hmyzím škůdcům). V těchto porostech je proto možné setkat se např. s odumřelými stromy, které se ponechávají k přirozenému rozpadu a z lesa se neodstraňují.

REKREACE

Lesy Modřanské rokly a Cholupického vrchu se nachází v těsné blízkosti sídlišť, a jsou proto vyhledávanou rekreační lokalitou. Les je snadno dostupný MHD a také ho lze navštívit na kole – územím vede několik cyklistických stezek. Jedna stezka prochází přímo celou Modřanskou roklí, další pak podél Cholupického potoka přes Cholupický vrch do Modřanské rokly. Zajímavostí je také naučná stezka Modřanskou roklí se sedmi zastávkami, na kterých se dozvíme např. na jaké rostliny a živočichy je zde možné narazit. Oblíbeným návštěvním místem je dětské hřiště nad retenční nádrží Libušská. Příjemná procházka je i podél přírodního koryta Libušského potoka se spoustou pěkných zákoutí a tůňek.



Značka odpovědného lesnictví



Retenční nádrž a hřiště

ZASTOUPENÍ DŘEVIN

Snahou vlastníka lesa je, aby se zastoupení dřevin blížilo původnímu přirozenému složení porostů v daném území. To znamená, že na jižních svazích by měly růst teplomilné doubravy, obdobně jako na svazích Břežanského údolí, a na severních svazích pak habrové doubravy, jaké můžeme doposud vidět v Dalejském háji v Hlubočepích. Rovněž se zohledňuje převážně mimoprodukční – především rekreační – poslání pražských lesů (tj. používání pestré dřevinné skladby), včetně menšího zastoupení nepůvodních jehličnatých dřevin (např. modřína a douglaska). Současné procentuální zastoupení dřevin znázorňuje graf č. 1. Ideální (přirozené) zastoupení dřevin zobrazuje graf č. 2. Přirozené zastoupení dřevin vychází z vlastností daného stanoviště, které jsou charakterizovány zejména klimatickými poměry a půdními vlastnostmi daného území. Rozložení jednotlivých stanovišť zobrazuje graf č. 3.

Živná stanoviště nižších poloh – stanoviště na úrodných půdách, svahy až plošiny

Extrémní stanoviště nižších poloh – mimořádně nepříznivá stanoviště

Exponovaná stanoviště nižších poloh – stanoviště prudkých a exponovaných svahů

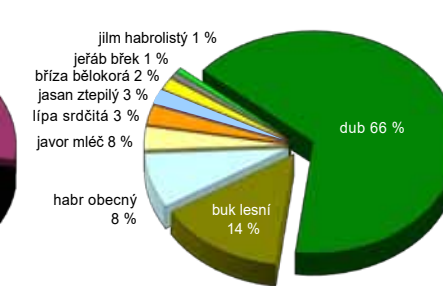
Na území lesů Modřanské rokly a Cholupického vrchu převládají živná stanoviště nižších poloh (zejména v lesích mimo vlastní rokli). Tyto podmínky vyhovují zejména dubu, habru obecnému a buku lesnímu.

VĚKOVÁ SKLADBA POROSTŮ

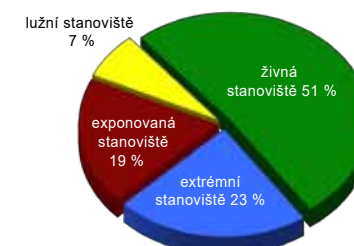
Věková skladba porostů je jednou z hlavních charakteristik stavu lesa a vypovídá také mnohé o jeho historii. Graf č. 4 jasně ukazuje na nevyrovnanou věkovou strukturu, kde chybí mladé i staré porosty, a vypovídá o jednorázovém zalesnění původně nelesních ploch.



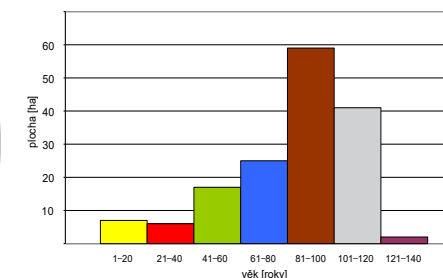
1. Zastoupení dřevin



2. Ideální (přirozené) zastoupení dřevin



3. Rozložení jednotlivých stanovišť



4. Věková skladba porostů