



DALEJSKÉ ÚDOLÍ



ZÁKLADNÍ CHARAKTERISTIKY

ROZLOHA: 63,2 ha

KATASTRÁLNÍ ÚZEMÍ: Radlice, Jinonice, Hlubočepy, Holyně, Řeporyje

NEJVÍCE ZASTOUPENÉ DŘEVINY: dub letní a zimní, trnovník akát

PŘEVLÁDAJÍCÍ STANOVIŠTĚ: extrémní stanoviště

LESNÍ POROSTY: 50,8 ha

VĚK POROSTŮ: nejvíce je zastoupena 3. věková třída, tedy věk 41–60 let

LOUKY: 0,3 ha

STĚPI, SKALNÍ STĚPI: 10,8 ha

OSTATNÍ NELESNÍ PLOCHY (SADY, VODNÍ PLOCHY, CESTY): 1,3 ha

VLASTNÍK LESA: hlavní město Praha,

zastoupené odborem ochrany prostředí MHMP

ÚDRŽBU PROVÁDÍ: Lesy hl. m. Prahy

Upozorňujeme návštěvníky, že dle platného lesního zákona

je vstup do lesa na vlastní nebezpečí.

Odpady si, prosíme, odnášejte s sebou domů.



ZAJÍMAVOSTI

Bývalý Trunečkův mlýn • Od 19. století až do konce 2. světové války vlastnila mlýn rodina Trunečků. V letech 1910–1911 bylo vodní kolo nahrazeno Franciovou vodní turbínou, později mlýn poháněl plynový spalovací motor a nakonec motor elektrický. V roce 1951 byl mlýn uzavřen a následně využíván JZD ke šrotování a skladování obilí. Z patrové budovy se do dnešních dnů dochovaly části zdí a pozůstatky stavidla.

Lom Mušlovka • Těžba vápence v lomu Mušlovka byla ukončena v roce 1918. Stěny lomu odkrývají průřez geologickými vrstvami, které se zde usazovaly 4 miliony let. Dodnes zde najdete řadu zkamenělin, např. hlavonožců, ramenonožců, mlžů, graptolitů, trilobitů a lilijic. Název lomu je odvozen od hojně nacházených zkamenělin připomínajících mušle.

Černý lom • Stěnový Černý lom byl pojmenován v roce 1923 sběratelem Františkem Hanušem podle tmavých silurských vápenců. Původně se jmenoval Kamčatka a byl cca 275 m dlouhý s 30 metrů vysokou stěnou. V nadloží černých vápenců se těžily také světlé vysokoprocenní devonské vápence, které se používaly pro výrobu vápna. Těžba zde skončila kolem roku 1919. Západní část lomu ze zvětralých rezavých vápenců se nazývá „Lobolitová stráň“ a je nalezištěm lobolitů – plováků mořských lilijic.

Bojiště • Skupina soch pobitých bojovníků od Kurta Gebauera z místního červeného, bílého a šedého vápence vznikla na popud ochránců přírody a Centra současného umění jako svérázný pokus o rekultivaci vytěženého vápencového lomu.

V roce 2021 vydalo Hlavní město Praha, odbor ochrany prostředí MHMP, 1. vydání

Text a fotografie: OCP MHMP

Fotografie na úvodní stránce: vrby u Dalejského potoka, Opatřilka – Červený lom, dymnivka dutá v podrostu lesů Dalejského profilu

Další informace o pražské přírodě: www.praha-priroda.cz, portalzp.praha.eu

ISBN 978-80-7647-067-5



1. Klánovická zahrada
2. Placatá skála
3. tunel pro malodražku
4. lom Požárý
5. bývalý Trunečkův mlýn
6. bývalá vápenka

7. lom Mušlovka
8. Černý lom
9. bývalý lom Prastav
10. Opatřilka – Červený lom
11. soubor plastik Bojiště

- dětské hřiště
- piknikový stůl
- vyhlídka
- pramen, studánka

- zast. naučné stezky
- restaurace, občerstvení
- parkoviště
- zastávka PID

- hranice lesa v majetku hl. m. Prahy
- turistická stezka
- cyklostezka
- chráněné území

HISTORIE A SOUČASNOST LESA

Dalejské údolí tvoří severovýchodní výběžek Českého krasu, který zasahuje na území Prahy. Území je tvořeno údolím, jehož tvar po tisíciletí utvářel tok Dalejského potoka. Hlavní horninou celé oblasti jsou vápence siluru a devonu, které určují krajinný ráz a druhovou pestrost území. Nejstarší osídlení této oblasti sahá do doby před cca 30 000 lety, kdy zdejší jeskyně využívali paleolitičtí lovci jako úkryty. Nejvýznamnější ovlivnění této krajiny člověkem nastalo až v 19. století, kdy zde vznikaly lomy na vápenec. Okolí potoka zase ovlivňovali mlynáři, kteří zasypávali tůně a slepá ramena, odvodňovali louky a stavěli náhony. Mezi Řeporyjemi a Zlíchovem se nacházelo více jak 10 mlýnů.

Celé území odedávna pokrývala mozaika lesů, skalních výchozů a krasových stepí. S příchodem prvních zemědělců před 5 000 lety lesy ustoupily polím a pastvinám. Ještě před 100 lety bylo údolí téměř bezlesé.



Území lesů v Dalejském údolí na mapě stabilního katastru z roku 1848

Červeně je vyznačena hranice současného lesa v majetku hl. m. Prahy. Z mapy je patrné, že historicky se v údolí nacházely převážně louky a pastviny.

Během 20. století se plocha lesů výrazně zvětšila přirozeným zarůstáním a rozsáhlými výsadbami. Byly zde však vysazovány porosty borovice černé a trnovníku akátu – dřevin dovezených v minulosti na naše území a pro prostředí zvláště chráněných území nevhodných. Trnovník akát s borovicí černou pokrývají takřka polovinu Dalejského údolí. Jinde se nachází smrk vysazovaný v 70. letech. Lesy proto nejsou tím nejzajímavějším z přírodního bohatství Dalejského údolí, o to více jsou však cenné skalní stěny obnažené těžbou, louky a stepi.

Z původních dřevin zde rostou především duby, jasany, habry a borovice lesní. Porosty nevhodných dřevin postupně dožívají a jsou pomocí maloplošných zásahů nahrazovány domácími dřevinami, např. dubem šipákem, který roste v obdobných podmínkách na vápencových horninách Českého krasu.



Klánovic zahrada



Černý lom



Skupina plastik Bojiště

V rámci lesního hospodaření se v lese, vedle náhrady porostů nevhodných dřevin, provádí probírky a prořezávky. Lesy v Dalejském údolí jsou také jako všechny lesy v majetku hl. m. Prahy obhospodřovány podle zásad trvale udržitelného hospodaření v lesích. Hl. m. Praha je navíc od května 2007 držitelem mezinárodního lesnického certifikátu Forest Stewardship Council® (FSC®), který hospodaření v lesích směřuje k dosažení přírodě blízkých porostů.

V roce 2018 byl v Řeporyjích obnoven starý sad na pozemku, který býval součástí statku rodiny Klánů. Území bylo upraveno tak, aby zde vznikl rekreační prostor pro místní obyvatele a zároveň zajímavé stanoviště pro rostliny i živočichy. Potok obtékající sad byl zrevitalizován a doplněn o tůně, v sadu byly také ponechány vzrostlejší duby, javory a jasany.

REKREACE

Dalejské údolí patří mezi zajímavé pražské přírodní lokality, je však o něco hůře dostupné MHD než sousedící údolí Prokopské. Atraktivní je zejména trasa po zelené turistické značce z Řeporyjí do Hlubočep, která míjí bývalé vápencové lomy a sleduje tok Dalejského potoka. Údolím také prochází naučná stezka informující o všech místních zajímavostech. Výjimečnost zdejší přírody potvrzuje i několik zvláště chráněných území vyhlášených v roce 1982. V klidném místě nad údolím se nachází piknikové místo a dětské hřiště.

ZVLÁŠTĚ CHRÁNĚNÁ ÚZEMÍ

Svahy na levém břehu Dalejského potoka jsou součástí **národní přírodní památky Dalejský profil**. Předmětem ochrany je zde zejména klasický geologický profil prvohorního stáří v podobě svahů, skalních výchozů a stěn opuštěných lomů. Nachází se zde také mezinárodně významná naleziště zkamenělin. Bezlesé stráně pokrývají stepi s řadou zajímavých rostlin, např. křivátka českého, rozrazilu ladního, kavylu vláskatého nebo bělozářky liliovitě.

Na pravém břehu potoka u Holyně se nalézá **národní přírodní památka U Nového mlýna**, významná zejména geologickými profily (mezinárodní parastratotyp pro hranici spodní střední devon) a nalezišti zkamenělin. Také zde jsou cenná zejména nelesní společenstva teplomilných stinných skal a skalních stepí, kde žije vzácný pavouk stepník rudý.

Opatřilka – Červený lom je součástí **přírodní rezervace Prokopské údolí**. Svůj název získala podle nedaleké usedlosti a zabarvení vápenců bývalého lomu. Horní část tvoří společenstva teplomilných trávníků – historických pastvin, kde rozkvétá např. hlaváč bledožlutý nebo koniklec luční český. Spatřit zde lze také ještěrku zelenou. Skalní profily spodní části bývaly nalezišti graptolitů a trilobitů.



Koniklec luční na Opatřilce



Ještěrka zelená



Dětské hřiště



Značka odpovědného lesnictví

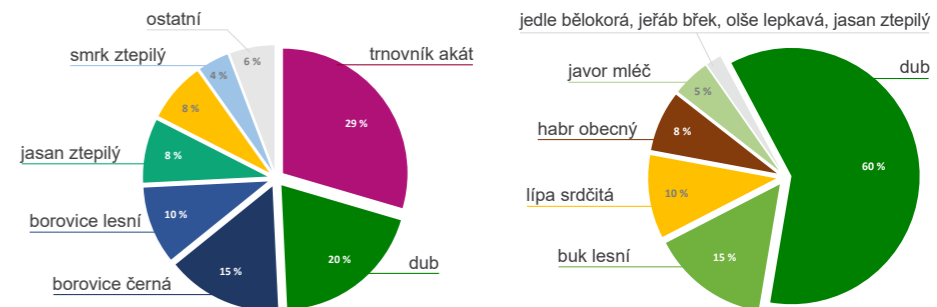
ZASTOUPENÍ DŘEVIN

Snahou vlastníka lesa je, aby se zastoupení dřevin co nejvíce blížilo původnímu přirozenému složení porostů v daném území. Současné procentuální zastoupení dřevin znázorňuje graf č. 1. Ideální (přirozené) zastoupení dřevin zobrazuje graf č. 2. Přirozené zastoupení dřevin vychází z vlastností daného stanoviště, které charakterizují zejména klimatické poměry a půdní vlastnosti daného území.

Na území Dalejského údolí převládají tzv. živná stanoviště, tedy stanoviště na úrodných půdách, což bývají často svahy a plošiny. Tyto podmínky vyhovují zejména dubu, habru obecnému nebo buku lesnímu (viz graf č. 2). Samostatnou kapitolu tvoří nepůvodní a invazivní dřeviny, např. trnovník akát nebo borovice černá (viz graf č. 3), které se snažíme postupně odstraňovat a nahrazovat našimi domácími dřevinami, stanovištěm vhodnými.

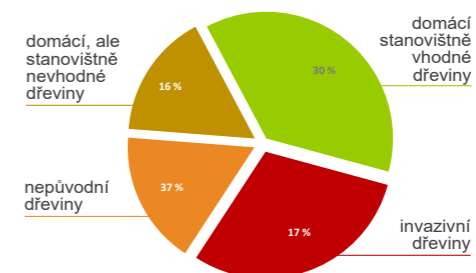
VĚKOVÁ SKLADBA POROSTŮ

Věková skladba porostů je jednou z hlavních charakteristik stavu lesa a vypovídá také mnohé o jeho historii. Z grafu č. 4 je patrné zalesňování bývalých opuštěných pastvin na počátku 20. století.

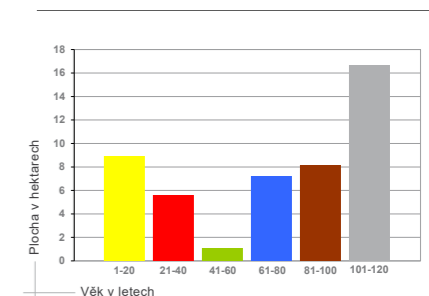


1. Stávající zastoupení dřevin

2. Ideální (přirozené) zastoupení dřevin



3. Zastoupení dřevin podle původu a stanoviště



4. Věková skladba porostů