

OBORA HVĚZDA

ZÁKLADNÍ CHARAKTERISTIKY

ROZLOHA: 85,6 ha

KATASTRÁLNÍ ÚZEMÍ: Liboc

NEJVÍCE ZASTOUPENÉ DŘEVINY: dub zimní, buk lesní a habr obecný

PŘEVLÁDAJÍCÍ STANOVIŠTĚ: živná stanoviště nižších poloh

VĚK POROSTŮ: nejvíce je zastoupena 8. věková třída, tedy věk nad 140 let

LESNÍ POROSTY: 76,2 ha

NELESNÍ PLOCHY (LOUKY, VODNÍ PLOCHY, CESTY): 9,4 ha

VLASTNÍK LESA: hlavní město Praha, zastoupené odborem ochrany prostředí MHMP

ÚDRŽBU PROVÁDÍ: Lesy hl. m. Prahy

Upozorňujeme návštěvníky, že dle platného lesního zákona je vstup do lesa na vlastní nebezpečí.

ZAJÍMAVOSTI

Letohrádek – Letohrádek ve tvaru šesticípé hvězdy nechal v oboře v roce 1555 postavit Ferdinand Tyrolský – místodržící v Čechách a syn zakladatele obory Ferdinanda I. V průběhu let se letohrádek stal dějištěm mnoha významných historických událostí, např. korunovace Maxmiliána II., konaly se zde také státní návštěvy a oslavy. Počátkem 17. století však byly oslavy vystřídané boji a pustošením. V průběhu třicetileté války byl letohrádek vyloupen, švédská vojska strhla měděnou střechu a odvezla ji na vorech po Vltavě. V roce 1780 nechal Josef II. letohrádek opevnit a přeměnit na prachárnu. Vojská opevnění byla odstraněna až po zrušení prachárny v roce 1874. Ve stejném roce byla obora zpřístupněna veřejnosti. V letech 1986–2000 byla provedena rozsáhlá vnitřní a vnější rekonstrukce a střecha opět dostala měděný plášť. Letohrádek nyní spravuje Památník národního písemnictví.

Studánka Světluška – Studánka Světluška byla původně vybudována jako součást jímacích štol hradního vodovodu, který Pražský hrad vodou pro potřeby závlah okolních zahrad. Tato větev hradního vodovodu však nikdy nebyla připojena a vodu tak po nějaký čas užívaly pražské vodárny jako zdroj pitné vody pro Liboc. Po skončení odběru kvůli zpřísnění hygienických požadavků na pitné zdroje byla všechna voda odváděna přímo do potoka Světluška, který v současné době napájí rybník Ve Hvězdě.

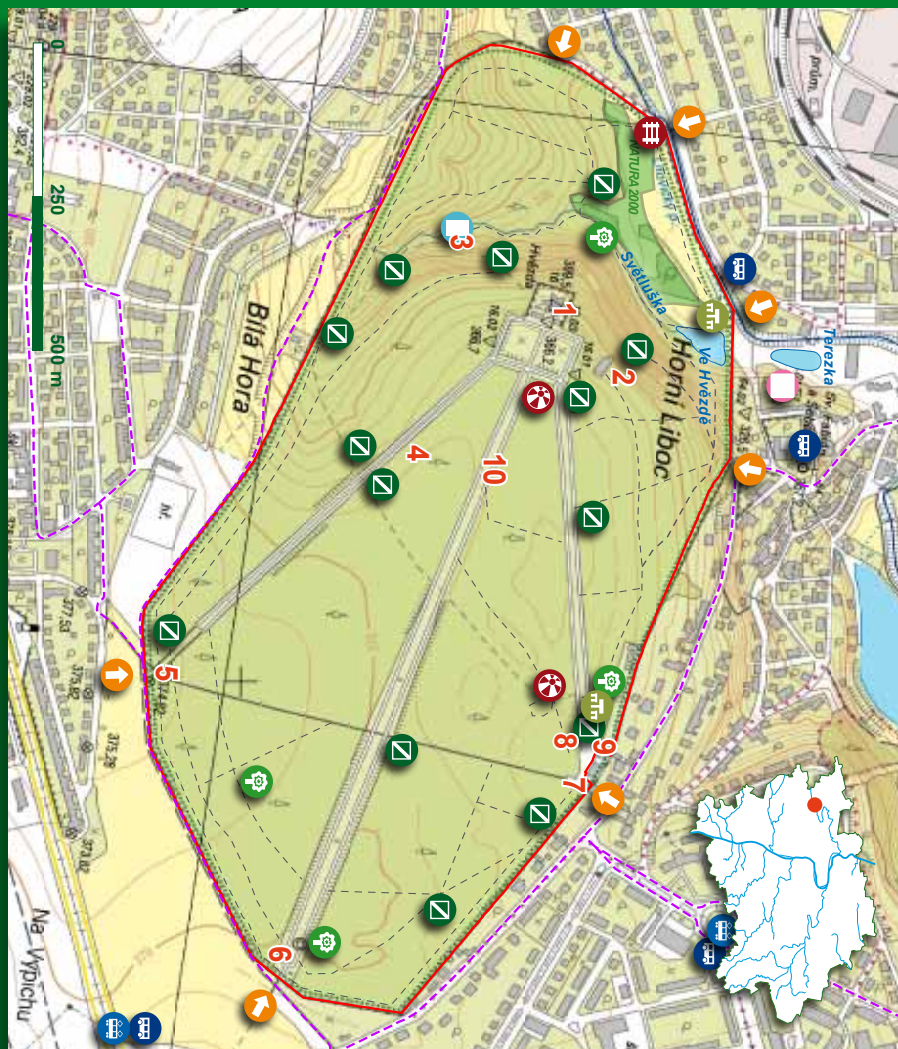
Bývalé opukové lomy – Na území obory se nachází několik bývalých pískovcových a opukových lomů. Největší z nich je situován poblíž letohrádku a z jeho kamene – opuky – byl také letohrádek postaven. V pískovcích i opukách byly nalezeny četné zkameněliny, a to pozůstatky koryšů nebo ryb, a dokonce i části čelisti a obratle mořského plaza plesiosaury. Řada z těchto zkamenělin je uložena v Národním muzeu v Praze.

V roce 2018 vydal odbor ochrany prostředí Magistrátu hl. m. Prahy

Autoři textů a fotografií: Ing. Dan Frantík, Mgr. Jana Karnecká

Fotografie na úvodní stránce (zleva doprava, shora dolů): cesta oborou, letohrádek Hvězda, dub zimní, rybník Ve Hvězdě, bučina pod letohrádkem

Další informace o pražské přírodě: www.praha-priroda.cz, portalzp.praha.eu



1. Letohrádek Hvězda
2. Bývalá myslivna
3. Studánka Světluška
4. Ukázka podrobnějšího hospodářství
5. Bělohořská brána
6. Pražská (Břevnovská) brána
7. Libocká brána
8. Socha Jana Roháče z Dubé
9. Bývalý dům oborníka
10. Zařízení na kalibraci geodetických přístrojů

- Hranice lesa
- Chráněné území
- Značená cyklotrasa
- Vstup do obory
- Dětské hřiště
- Píkníkové místo s přenosným grilem
- Památný strom
- Ovocný sad
- Studánka, pramen
- Zastávka naučné stezky
- Zastávka MHD

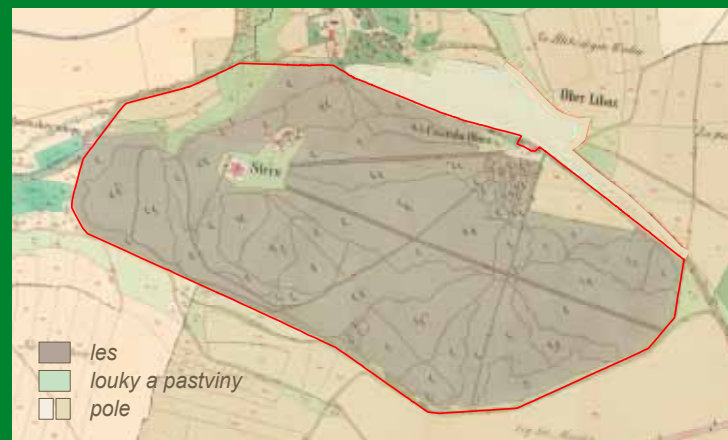


HISTORIE A SOUČASNOST OBORY

Obora Hvězda je nepochybně územím v Praze, které k sobě od nepaměti přitahuje mimořádnou pozornost. Na počátku snad byla pohanským obětištěm, později nevelkou tvrzí nad Litovickým potokem. Vlastní oboru založil roku 1534 císař Ferdinand I., který území odkoupil od Břevnovského kláštera. V 16. století se stala, nejspíše pro svou romantickou polohu, místem pro stavbu letohrádku. Od svého vzniku obora sloužila zejména jako královská honitba (zvěř byla dovážena z jiných větších obor), byla však také využívána při slavnostních příležitostech, jako byly korunovace nebo diplomatické návštěvy. Jejím dramatickým vývojem v sobě zahrnoval nejen období slávy a lesku, ale také krušná období válek. Do historie obory významně zasáhla třicetiletá válka s bitvou na Bílé hoře, vpád Švédů v 17. století a v 18. století vpád francouzských a pruských vojsk, která v oboře vykácela většinu stromů.

Koncem 18. století se však v oboře začínají opět vysazovat dřeviny a lesnický se zde hospodaří. Vysazuje se zejména dub, buk a habr. Z této doby pochází nejstarší duby v oboře, které jsou dnes vyhlášeny jako památné. Honitba se do obory již nevrátila, pouze v části obory vznikla bažantnice. Po roce 1847 se Obora Hvězda opět vrací veřejnosti.

Po 1. světové válce Hvězdu spravuje Správa Pražského hradu. V oboře jsou obnoveny všechny tři aleje a upraven parter před letohrádkem. Po 2. světové válce přechází obora na hlavní město Prahu. V roce 1988 je Obora Hvězda vyhlášena přírodní památkou.



Území Obory Hvězda na mapě stabilního katastru z roku 1848

Červeně je vyznačena hranice současného lesa v majetku hl. m. Prahy.

V současné době se v lese hospodaří jednotlivým výběrem s cílem podpořit přirozenou obnovu původních dřevin, tedy zejména dubu a buku. Dále je prováděna výchova – prostřihávky a prořezávky v mladých porostech do sedmi metrů výšky.

Všechny lesy v majetku hl. m. Prahy, tedy i Obora Hvězda, jsou obhospodařovány podle zásad trvale udržitelného hospodaření v lesích. Praha je od května 2007 držitelem mezinárodního, ekologicky přísného lesnického certifikátu Forest Stewardship Council® (FSC®), který hospodaření v lesích směřuje k dosažení přírodě blízkých lesních porostů. Všechny

ny používané technologie jsou šetrné k lesním ekosystémům a životnímu prostředí. V rámci certifikace FSC® byly též vymezeny tzv. referenční plochy, které jsou vyjmuty z intenzivního lesnického využívání. Je proto možné se zde setkat např. s odumřelými stromy, které se ponechávají k přirozenému rozpadu.

Od roku 1995 se systematicky opravuje oborní zeď. Zásadní úpravou prošel také vstupní prostor u domu oborníka. V roce 2005 byl v oboře obnoven původní rybník ze 17. století, jehož zbytky byly na místě ještě před zahájením stavby patrné.

Obora Hvězda je dnes hojně využívána běžci, cyklisty a v zimě běžkaři. Tradičně se zde konají různé kulturní i sportovní akce. V roce 2016 zde byla vybudována nová naučná stezka o čtrnácti zastávkách, informující o přírodních i historických zajímavostech obory. Návštěvnost obory patří mezi nejvyšší v celé Praze a převyšuje milion návštěvníků za rok.

PŘÍRODNÍ PAMÁTKA OBORA HVĚZDA

Přírodní památka Obora Hvězda je cenná především svou přírodě blízkou skladbou dřevin, která tvoří smíšený les, a je útočištěm mnoha vzácných a ohrožených živočichů. Geologickým podkladem lesů jsou pískovce a bělohorské opuky, které zvětrávají v hlinitopísčité půdy, středně bohaté na živiny. V oboře zůstaly zachovány různé typy porostů, např. černýšová dubohabřina ve východní části, lipová doubrava ve střední části a biková bučina na severozápadním svahu. Z hmyzu jsou zajímaví někteří motýli, např. okáč Lasiommata a mnoho druhů brouků. Z plazů zde spatříme ještěrku obecnou i slepýše křehkého. Mezi nejhojnější ptáky v oboře patří pěnka obecná, drozd zpěvný nebo kos černý. Hnízdí zde také strakapoud velký a žluny. Ze savců je běžný jezeček západní, rejsek obecný, netopýří, bělozubka šedá, veverka obecná, zajíc polní, plšík lískový a plch velký. Ze šelem zde žije liška obecná, kuna skalní a lasice kolčava.

V mokřadu, který se nachází nedaleko rybníka, žije vzácný měkkýš vrkoč útlý (*Vertigo angustior*). Mokřad je přirozenou součástí lužního lesa v Oboře Hvězda a je zařazen do území evropsky významných lokalit **Natura 2000**.



Bývalý dům oborníka

Mokřad – území Natura 2000

Studánka Světluška



Značka odpovědného lesnictví

ZASTOUPENÍ DŘEVIN

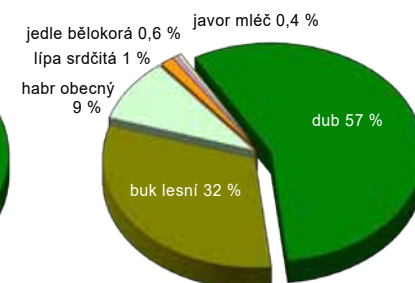
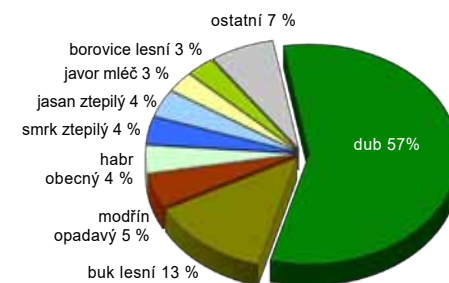
Snahou vlastníka lesa je, aby se zastoupení dřevin co nejvíce blížilo původnímu přirozenému složení porostů v daném území. Současné procentuální zastoupení dřevin znázorňuje graf č. 1. Ideální (přirozené) zastoupení dřevin zobrazuje graf č. 2. Přirozené zastoupení dřevin vychází z vlastností daného stanoviště, které jsou charakterizovány zejména klimatickými poměry a půdními vlastnostmi daného území. Rozložení jednotlivých stanovišť v Oboře Hvězda zobrazuje graf č. 3.

Živná stanoviště nižších poloh – stanoviště na úrodných půdách, svahy až plošiny
Exponovaná stanoviště nižších poloh – stanoviště prudkých a exponovaných svahů
Oglejená chudá stanoviště nižších a středních poloh – chudá zamokřená stanoviště

Na území obory převládají živná stanoviště nižších poloh. Tyto podmínky vyhovují zejména dubu, buku lesnímu a habru obecnému.

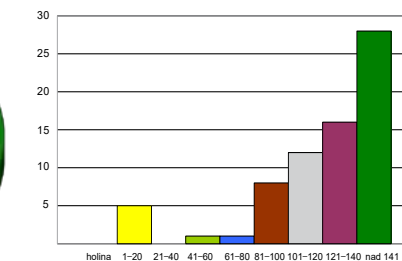
VĚKOVÁ SKLADBA POROSTŮ

Věková skladba porostů je jednou z hlavních charakteristik stavu lesa a vypovídá také mnohé o jeho historii. Na grafu č. 4 je zřetelně vidět, že stromy v oboře jsou skutečně letité a systematická obnova lesa je zde prováděna jen v posledních dvaceti letech.



1. Stávající zastoupení dřevin

2. Ideální (přirozené) zastoupení dřevin



3. Rozložení jednotlivých stanovišť

4. Věková skladba porostů