

LISTY

HLAVNÍHO MĚSTA PRAHY



ŘIDIČI PŘIŠLÁPNOU PLYN

V Praze se bude jezdit rychleji **str. 2**

PRAŽSKÉ PODZEMÍ

Turisté objeví skryté památky **str. 3**

DRÁŽNÍ POZEMKY V PRAZE

Jak se změní okolí pražských nádraží **str. 4**

PLOCHODRÁŽNÍ HVĚZDY V SRPNU NA MARKÉTĚ

str. 9

NOVÝ SERIÁL CVIČENÍ PRO ZDRAVÍ

Pro čtenáře Listů připravil a uvádí Václav Krejčík **str. 9**

PRAHA
PRAQUE
PRAGA
PRAG

SRPEN 2006 • ročník VI/8 • www.praha-mesto.cz • radnice@cityofprague.cz

ZDARMA



MUDr. PAVEL BÉM
primátor hlavního města Prahy

Konec rakousko-uherských časů

V Praze začíná mimořádné stěhování s názvem Kulový blesk. V desítkách objektů patřících hlavnímu městu se balí krabice, vyprazdňují šuplíky a skříňky: magistrát totiž v těchto dnech vstupuje do své druhé etapy celkové reorganizace a téměř 1100 zaměstnanců se stěhuje do jediného objektu v Jungmannově ulici. Koncem září by tak měla být završena dvouletá proměna tohoto úřadu v moderní a funkční instituci, která snese srovnání s nejvyššími evropskými standardy.

Když jsem v roce 2002 usedal do primátorského křesla, jedno z mých prvních předsevzetí bylo udělat definitivní tečku za stigmatem úřadu – nedobytné pevnosti s přebujelou byrokracií – a z kancelář rakousko-uherského typu vybudovat jakýsi pomyslný supermarket občanských služeb. Z manažerského hlediska bylo nejlogičtější vytvořit kvalitní tým pracovníků a ten poté sestěhovat z odloučených pracovišť do jediné budovy tak, aby byl kontakt s klientem – občanem – co možná nejproduktivnější a z pohledu občana i nejpohodlnější. Na magistrátu jsme se tedy nejprve pustili do personálního zeštíhlování: v průběhu loňského roku jsme zrušili 273 pracovních míst a jen za mzdy tak městské kase ušetřili okolo 70 milionů korun. Číslo v kontextu české veřejné správy naprosto ojedinělé. Přistoupili jsme i k organizační proměně úřadu: mnoho na první pohled zcela nelogicky samostatně fungujících odborů jsme sloučili dohromady, čímž se zvýšila efektivita práce úředníků.

Nyní tedy vstupujeme do fáze druhé, samotného stěhování do nových, moderních prostor, vybudovaných na principu „supermarketu“ veřejných služeb. Co to znamená? V přízemí nové budovy bude jedna velká prosklená místnost s přepážkami všech odborů. Pracovníci tak budou žádosti občanů vyřizovat způsobem, který známe například z banky. Samozřejmostí jsou bezbariérové přístupy, internetová kavárna, informační kiosky a vůbec to nejdůležitější: kvalita a ochota úředníků.

Tyto změny doprovází další klíčový projekt – „elektronizace“ veřejných agend, tedy jejich převedení do digitální podoby a umožnění získat přes internet nejen informace, ale i různá úřední povolení. Už v září totiž začne na internetu fungovat zbrusu nový portál hlavního města Prahy spojující agendu nejen samotného magistrátu, ale i desítek dalších institucí: muzeí, divadel, škol, sociálních zařízení či Dopravního podniku. Informace, návody, online vyřizování potřebných záležitostí, nákup, objednávky či rezervace, to vše bude možné učinit i z pohodlí domova, kanceláře nebo internetové kavárny. Symbolickou třešničkou na dortu pak bude tzv. Karta Pražana. Je podobná kreditní kartě, bude vystavena na vaše jméno a bude sloužit například jako elektronický jízdní doklad, permanentka na čerpání různých služeb i jako platební nástroj třeba na uhrazení parkování. Taková je přítomnost i budoucnost veřejné správy v naší metropoli.

Kde se ukrýt před vedrem

Léto se s příchodem prázdnin ukázalo v plné síle, až to mnohé obyvatele metropole překvapilo. Tropické teploty, nezřídka překračující magickou hranici třiceti stupňů Celsia, doslova nutí lidi k úkrytu ve stínu či jiném chládku. Dokonalé ochrany před vedrem by mohli již příští rok využít turisté na zážitkových trasách v pražském podzemí.

Jako ve výhni si v těchto dnech připadají tisíce obyvatel metropole i zahraniční turisté, kteří přijeli obdivovat krásy historického centra. Vedra, která jen v červenci pokořila hned několik historických rekordů, sužují i nadále celé město. Kdo

Extremní tropické teploty sice přinesly radost obchodníkům, zejména pak prodejům pití a také restaurátérům, vedro ale působí i komplikace. Desítky lidí denně musí ošetřovat pražští záchranáři v souvislosti s horkým počasím. Hlavně nemocní a starší

byla podle hygieniků již druhý týden prázdnin označena jako ke koupání nevhodná. Počet nebezpečných sinic vlivem veder roste. Najít útočiště, stinné a chladné místo v těchto dnech není vůbec snadné. A to i přesto, že Praha nabízí takových míst nespočet.



PÍTKA V CENTRU jsou v těchto dnech v obležení žíznivých lidí

jen trochu může, tráví volné chvíle u vody a ti, kdo musí trávit čas ve městě, nezřídka chladí svá těla v kašnách: na pítku v centru města mnohdy stojí i fronty. Doslova ve švech praská smíchovská pláž na náplavce stejně jako areál Go Žlutých lázní a navzdory poměrně studené vodě nepohrdají ani Vltavou v centru města.

občané mají denně nepříjemné zdravotní potíže. Navzdory každodenním varováním v tisku, aby se před vedrem pokud možno chránili a do ulic nevycházeli, nadprůměrný počet výjezdů sanitek neustává.

Vedra také zaúřadovala hned zkráj prázdnin na venkovních koupalištích. Jedna z největších oáz letní Prahy, Hostivařská nádrž,

Úplnou novinkou se mohou stát chladivá místa mimo zraky chodců, v pražském podzemí. A i když se zde nebudeme ukrývat před vedrem, máme se na co těšit. Magistrát si přeje, aby se právě chladivé podzemí stalo hlavním hitem příští letní turistické sezony.

Co vše nabízí pražské podzemí, čtěte na straně 3

Půlstoletí české pantomimy, clownerie a grotesky

Pod názvem Mimraj 2006 se skrývá festival zaměřený na moderní pantomimu, klauneri a grotesku. Koná se při příležitosti 50. výročí české pantomimy, 25. výročí pantomimy neslyšících a 60. výročí AMU v Praze. Letošní ročník chce dát prostor prezentaci moderního mimického divadla v České republice a prostřednictvím šest měsíců trvajícího programu představit veřejnosti, co mohou čeští umělci v tomto oboru nabídnout.

Mimraj 2006 byl oficiálně zahájen 1. srpna a hlavní těžiště akce budou představovat sobotní divadelní představení v Divadle Komedie v Praze, která zde budou uváděna až do poloviny prosince. Festivalové soboty zakončí 16. prosince závě-

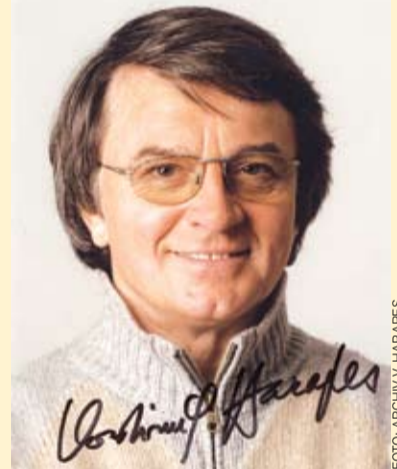


mimraj2006

rečná Mimsession II, při níž bude symbolicky předán „štafetový kolík“ mladé generaci mimů. Mimraj 2006 dále nabídne bohatý doprovodný program, zahrnující odborné semináře a výstavy fotografií. Součástí projektu je i vydání a křest historicko-odborné studie Kniha o pantomimě, jejímž autorem je Václav Veber. Pantomimu neslyšících, která v tomto roce oslaví pětadvacetiletí své tvořivé existence, budete moci zhlédnout v Divadle Komedie. Bude reprezentována soubory PANTOMIMA S. I., NEPANTO Praha a MIMO Ostrava pod vedením režiséra a uměleckého vedoucího Jindřicha Zemánka. Festival se ve dnech od 22. do 24. října představí také v brněnském Divadle Bolka Polívky. *M. Fojtíková*

Mladý už neumřu

Tanečník, herec, choreograf a režisér Vlastimil Harapes je jednou z nejvýznamnějších postav českého baletu. Za dobu svého působení ztvárnil řadu nezapomenutelných rolí v baletu i na filmovém plátně. S aktivním tancem skončil ve 45 letech. V kolika představeních a rolích za ta léta účinkoval, ani neví. Ale vždycky měl raději dramatické role, v nichž se dají tvořit charaktery. Národním divadlu zůstal Harapes věrný ještě 12 let jako šéf baletu, kterým byl až do roku 2004. Nyní se Vlastimil Harapes věnuje víc divadlu. Ani s baletem a choreografií ale neskončil. Spolupracuje se souborem Státního divadla v Košicích a zasedá v odborných porotách soutěží. Vzhledem k jeho nevyčerpatelným zásobám energie lze jen těžko uvěřit, že na konci července oslavil již své šedesátiny.



Jak jste oslavil své krásné jubileum?

Narozeniny jsem oslavil jako každoročně na své chalupě u Rakovníka v užším kruhu známých a sousedů. Větší oslavu chystám až po prázdninách, na začátku září.

Kde jste byl na dovolené? Doporučíte nám nějaké zajímavé místo?

Vrátil jsem se z 5. ročníku mezinárodní baletní soutěže, kterou pořádá Akademie tance v Římě, kde jsem pravidelně členem poroty. Pobyt byl napůl pracovní a napůl odpočinkový, což je pro mne ideální spojení. Přes den moře, večer soutěže. Kdo nezná „věčný“ Řím, vřele doporučuji.

Jste považován za jednu z největších osobností českého baletu. Jak se udržujete v kondici?

Kondici je nejlepší udržovat činností. V mém případě je to například hraním divadla, kde musím držet dvě hodiny napětí.

Co pro vás znamená slovo odpočinek?

Odpočinek je důležitá část filozofie stáří. Protože čím je člověk starší, tím více má odpočívát neboli moudrost stáří je umění odpočívát. Mladý už neumřu. *(Ex voto)*

Bazilika sv. Jakuba
St. James' Basilica

Praha – Staré Město
Malá Štupartská 6
3. 8.–21. 9. 2006
v 19 hodin / at 7 p.m.

Mezinárodní varhanní festival

11th International Organ Festival

Svatojanské Auditní Organum
St. James Auditní Organum
MEZINÁRODNÍ VARHANNÍ FESTIVAL
BAZILIKA SV. JAKUBA

Řidiči budou moci přišlápnout plyn

Motoristy v metropoli čeká od srpna pohodlnější cestování po hlavních tazích

Po dohodě s policií a strážníky totiž magistrát vytipoval prvních patnáct úseků, kde by se mohlo jezdit rychleji. Na řadu později přijdou také méně významné komunikace a město zhodnotí i návrhy Pražanů.

Řidičům se v Praze blýská na lepší časy. S novým silničním zákonem se začalo velmi přísně dohlížet na dodržování maximální rychlosti, což budilo nevoli u řady motoristů. „Proč by se mělo jezdit padesát na čtyřproudové silnici? Taková místa by měla naopak umožnit rychlou jízdu, aby byla doprava plynulejší,“ stěžoval si před nedávnem profesionální řidič Filip Koucký. A mnozí další mu dávají za pravdu, a to včetně některých magistrátních úředníků, vedení města i zástupců státní a městské policie.

Právě z těchto důvodů mizí od konce minulého měsíce nevhodné dopravní značky a magistrát představil rovných patnáct úseků, kde mohou řidiči již nyní jezdit rychleji. „Na pražském i městském okruhu jsou úseky, které rozhodně umožňují rychlejší jízdu, aniž se sníží bezpečnost,“ říká primátor Pavel Bém. Nejrychleji se tak



SPATNÉ PARKOVÁNÍ nebude policie tolerovat ani po úpravách omezení rychlosti.

může jezdit od 15. srpna po okruhu v úseku Českokobrodská–Novopacká–hranice Prahy, kde se maximální rychlost zvýší ze sta na sto stříct kilometrů v hodině. Nově bude také maximální stovka na některých úsecích Jižní spojky v době od jedenácté večer do páté hodiny ránní. Stovkou budou moci řidiči nově projíždět i Štěrbolskou radiálou, a to od Průmyslové až k pražskému okruhu, a to bez časového omezení. Na sedmdesátku se zvýší maximální povolená rychlost též ve Zličovském tunelu a na Barrandovském mostě. Stejně je tomu i na dalších komunikacích, jako jsou například Chlumecká, Modřanská, Kamýcká, Radlická nebo Českokobrodská.

Rychleji by se časem mohlo jezdit i na některých méně významných silnicích a zmizet mohou i třicítky či čtyřicítky v blízkosti některých pražských škol. „Právě se připravuje výběrové řízení na modernizaci největších pražských křižovatek. Chceme dospět k digitalizaci provozu a tím k jeho větší plynulosti,“ řekl primátor Pavel Bém. I nadále zůstává preference hromadné dopravy. Již od konce července mohou také obyvatelé Prahy podávat své podněty na změny dopravního značení prostřednictvím internetových stránek www.praha-mesto.cz.
H. Snížek

Nová pravidla na silnicích vítáme,

řídí pro Listy HMP náměstek policejního ředitele podplukovník Zdeněk Bezouška



Novela pravidel silničního provozu účinná od začátku července má své první zkušenosti jak mezi řidiči, tak mezi policisty. „Jsme spokojeni. Klesá nehodovost a s tím i úmrť na silnicích, což je to nejlepší, co jsme si mohli od nového zákona přát,“ říká pro Listy HMP zástupce ředitele pražské policie Zdeněk Bezouška.

Městská policie uprostřed turistické sezóny

Zvýšený dohled nad veřejným pořádkem a bezpečností v ulicích i v městské hromadné dopravě uplatňuje během letošní turistické sezóny městská policie. Více strážníků můžete potkat především v centru, na Královské cestě, v metru a na vytipovaných trasách tramvají.

„Hlídky jsou posíleny všude tam, kde je právě nyní větší riziko tzv. sezónních deliktů, především kapesních krádeží. Opatření jsou zaměřena i na předcházení a eliminaci dalších negativních jevů, spojených zejména se žebrotou, nepoctivostí některých řidičů taxislužby, porušováním tržního řádu, rušením nočního klidu a pouliční směnou peněz,“ potvrzuje náměstek primátora Rudolf Blažek.

POMOC PŘÍMO V CENTRU

Již několik let jsou na turisticky exponovaných místech hlavního města k vidění takzvaná mobilní stanoviště městské policie. Především na Staroměstském a Václavském nám. zajišťují speciálně upravené vozy pomoc a rady občanům i turistům. Městským strážníkům přitom pomáhají jazykově vybavení studenti. Loni služeb těchto mobilních stanovišť využilo 14 000 zahraničních turistů.

BEZPEČNOST I NA VODĚ

Poříční jednotka městské policie, která je vybavena třemi moderními plavidly a dvěma pětimetrovými rafty se závěsným motorem, je na Vltavě vidět každé léto. „Poříční jednotka využívá ke své práci moderní techniku, která jí umožňuje lépe zvládat úkoly v rámci kontroly provozu plavidel, nepovoleného lovení ryb a především kvalifikované záchrany osob,“ říká R. Blažek. Při výkonu služby dohlíží policisté především na dodržování plavebního řádu, dávají pozor na to, aby se lodičky a šlapadla nedostaly do zakázaných koridorů, a také hlídají plavce v okolí pražských říčních plováren.

Mezi nezanedbatelné povinnosti poříční jednotky patří kontrola kotvišť sportovních a soukromých lodí a kontrola břehů. Monitorují především pohyb bezdomovců, provádějí kontroly znečištění vody, ale i rybářů. „Taktó zjištěné přestupky jsou předávány k dalšímu řešení Policii ČR nebo příslušnému úřadu městské části. Městská policie přitom spolupracuje s poříční jednotkou PČR, Vodní záchrannou službou ČČK, Státní plavební správou a rybářskou stráží Českého rybářského svazu,“ dodává R. Blažek. Oblast působnosti městské policie je nejen na pražském úseku Vltavy, ale také např. na vodních nádržích Hostivař



TURISTÉ V PRAZE jsou vystaveni většímu riziku tzv. sezónních deliktů.

a Džbán, kde jsou využívány zejména rafty. Strážníci, kteří jsou členy této jednotky, mají za sebou speciální odbornou přípravu. Mají kurz hladinové služby se zaměřením na záchrany osob, kurz první pomoci a vlastní certifikát

záchranáře na divoké vodě. Jsou mezi nimi i držitelé potápěčských certifikátů.

V případě nouze na souši i na vodě můžete volat bezplatnou linku MP 156. Strážníci jsou připraveni kdykoli zasáhnout a pomoci. (mš)

S jakým přijetím u policistů se setkala novelizované znění silničního zákona?

Principiálně mohou konstatovat, že novelizaci silničního zákona jsme přivítali. Ač okleštěně, ale v určité podobě se nám vrátily některé pravomoci, které platily v předchozích právních normách a které posilovaly dopravní kázeň. Myslím tím zejména institut oprávnění k zadržení řidičského průkazu v případech taxativně uvedených v zákoně, tedy za závažné dopravní přestupky, oprávnění k zabránění v další jízdě apod. Ale i rozšíření pravomocí obecní policie v nemalé míře posiluje dopravní kázeň v obcích a městech.

Jak dopravní kázeň účastníků dopravy hodnotí pražská policie?

Podle našich dosavadních neoficiálních statistických výsledků rapidně klesla dopravní nehodovost. Podle prvních výsledků jde o 30%–40% pokles v porovnání s loňským rokem a zejména pak o pokles následků na zdraví a životech. To je myslím to nejcennější a nejlepší porovnání, které si všichni přejeme. Pokud tento pozitivní trend bude i nadále pokračovat, je možné zákon hodnotit jako pozitivní. Přece byt i jen jeden zachráněný život, jedna ušetřená koruna jsou přínosem ke zlepšení bezpečnosti na našich silnicích. (red)

Opravy komunikací se nejlépe provádí v létě

I letos v červenci a v srpnu se Pražané a návštěvníci metropole opět setkávají s některými dopravními omezeními v souvislosti s plánovanými stavebními pracemi a opravami komunikací. V této době je totiž podle výsledků sčítání Ústavu dopravního inženýrství na pražských komunikacích o více než deset procent nižší automobilový provoz než v červnu a září.

„Dalším důvodem, proč směřovat akce na prázdniny, je skutečnost, že část obyvatel Prahy je mimo město a tím je menší dopad jak na pravidelné cesty do zaměstnání, tak na provoz městské hromadné dopravy,“ připomněl tiskový mluvčí MHMP Jiří Wolf a dodal, že i při sebelepší koordinaci se jakékoli omezení na hlavních komunikacích projevují negativně na dopravní situaci v hlavním městě. Nejrozsáhlejší dopravní omezení vznikla v blízkosti křižovatky Ohrada a na náměstí Republiky. Vzhledem k rekonstrukci tramvajové křižovatky Ohrada, tramvajové trati Koněvova a tramvajové smyčky Vápenka budou do 28. srpna uzavřeny levé jízdní pruhy Koněvovy ulice v úseku Za Žižkovskou vozovnou–Pod Krejčárkem. Doprava je vedena parkovacími pruhy. Dále je uzavřen jízdní pás Koněvovy ve směru z centra v úseku Vikleřova–Za Žižkovskou vozovnou. V úseku Koněvova–Biskupcova je úplně uzavřena ulice Na Vápence, v úseku Na Vápence–Loudova pak ulice Biskupcova. V úseku Koněvova–Biskupcova je úplná uzavírka Loudovy ulice. V termínu do 8. srpna bude navíc částečně uza-

vřena východní polovina křižovatky Ohrada pro průjezd ve směru západ–východ. Hlavní objízdná trasa povede obousměrně po trase: Koněvova–Pod Krejčárkem–Novovysočanská–Vysočanské náměstí–Spojovací–Koněvova–Českokobrodská. Tramvajový provoz je po celou dobu rekonstrukce zcela vyloučen a náhradní dopravu zajišťují autobusy. V úseku Na Poříčí–Revoluční bude až do 20. září zrušena tramvajová doprava a uzavřena ulice Na Poříčí od náměstí Republiky v důsledku rekonstrukce. Po dobu výluky jsou linky nočních autobusů odkloněny přes Hlávkův most. Ruší se obousměrně zastávka Náměstí Republiky a zřízena je obousměrně zastávka Bílá labuť v tramvajových zastávkách. Zastávka Vltavská ve směru z centra se přemísťuje na sjezdovou rampu z Hlávkova mostu.

Mezi další významná dopravní omezení, se kterými Pražané budou muset počítat, patří úplné uzavření ulic: Libocká (objízdná je vedena po trase Libušská–Dobronická–Videňská–Kunratická spojka–Libušská), Roztocká (objízdná po trase Kamýcká–Černý Vůl–Velké Přílepy–Roztoky), Broumarská a Cínovecká. Po zkušenostech z předchozích let budou nejvýznamnější stavební akce končit před posledním prázdninovým víkendem (pátek 1. září).

Motoristé musejí také počítat s tím, že v pravidelných intervalech budou z technických důvodů v noci uzavírány pražské tunely – Strahovský tunel, Mrázovka, Zličovský tunel, Letenský tunel a Těšnovský tunel (mýtí a údržba techniky).
M. Štěřba

NEJDŮLEŽITĚJŠÍ DOPRAVNÍ OMEZENÍ V PRAZE (DO KONCE ROKU 2006)

NÁZEV	MČ	PLÁN OD – DO
■ nábr. E. Beneše	P 1	3. 6. – 20. 8. 2006
■ Výstavba objektu PALLADIUM, nám. Republiky, tram. křižovatka, Na Poříčí x Havlíčkova	P 1	13. 5. – 20. 9. 2006
■ Bělehradská	P 2	30. 9. – 14. 10. 2006
■ Oblast křižovatky „Ohrada“ vč. úseků Koněvova, Želivského a TT na Palmovku	P 3,8	3. 7. – 27. 8. 2006
■ Oprava křižovatky Želivského x Vinohradská	P 3	5.–20. 8. 2006
■ Husitská v úseku Seifertova–Trocnovská	P 3	4. 6. – 20. 8. 2006
■ Chodovská u Jižní spojky, Spořilovská	P 4	1. 5. – 31. 12. 2006
■ Rašínovo a Podolské nábr. v ús. Na Libušince–Podolská–pl. st. Podolí mimo úsek v tunelu!	P 4	10. 7. – 15. 10. 2006
■ Zborovská, V Botanice, Svornosti v úseku Lidická–Vltavská, Diezenhoferovy sady	P 5	10. 7. – 20. 8. 2006
■ Patočková v úseku Štěřovická–Pod Královkou	P 6	2. 1. – 31. 12. 2006
■ Karlovarská	P 6	15. 5. – 30. 8. 2006
■ Povltavská u mostu Barikádníků	P 7	1. 9. – 31. 10. 2006
■ Cínovecká v úseku sjezd Dáblická–hranice Prahy	P 8	20. 7. – 16. 8. 2006
■ V Holešovičkách v úseku most Barikádníků–Zenklova	P 8	7. 8. – 28. 8. 2006
■ Střelná, Prosecká, Vysočanská	P 8,9	do 30. 10. 2006
■ Chlumecká	P 9	10. 7. – 30. 8. 2006
■ Kbelská v úseku Nad Klíčovem–Liberecká	P 9	7. 8. – 28. 8. 2006
■ Libušská v úseku Kunratická spojka–Dobronická	P 12	19. 4. – 30. 9. 2006
■ Broumarská v úseku Rožmberská–most přes Rokytku	P 14	1. 4. – 31. 12. 2006
■ Průmyslová – most Y527 (Radiová) směr Hostivař	P 15	10. 7. – 20. 8. 2006
■ Strakonická, K přehradám u Zbraslavi	P 16	3. 7. 2006 – 12/2009
■ Mladoboleslavská	P 19	3. 7. – 28. 8. 2006
■ Pražský okruh x Chlumecká	P 20	1. 4. – 31. 12. 2006
■ Novopacká v úseku přemostění–hranice Prahy	P 20	10. 7. – 20. 8. 2006
■ Přátelství	P 22	06 – 12/2006

Podzemí láká na technické i historické unikáty

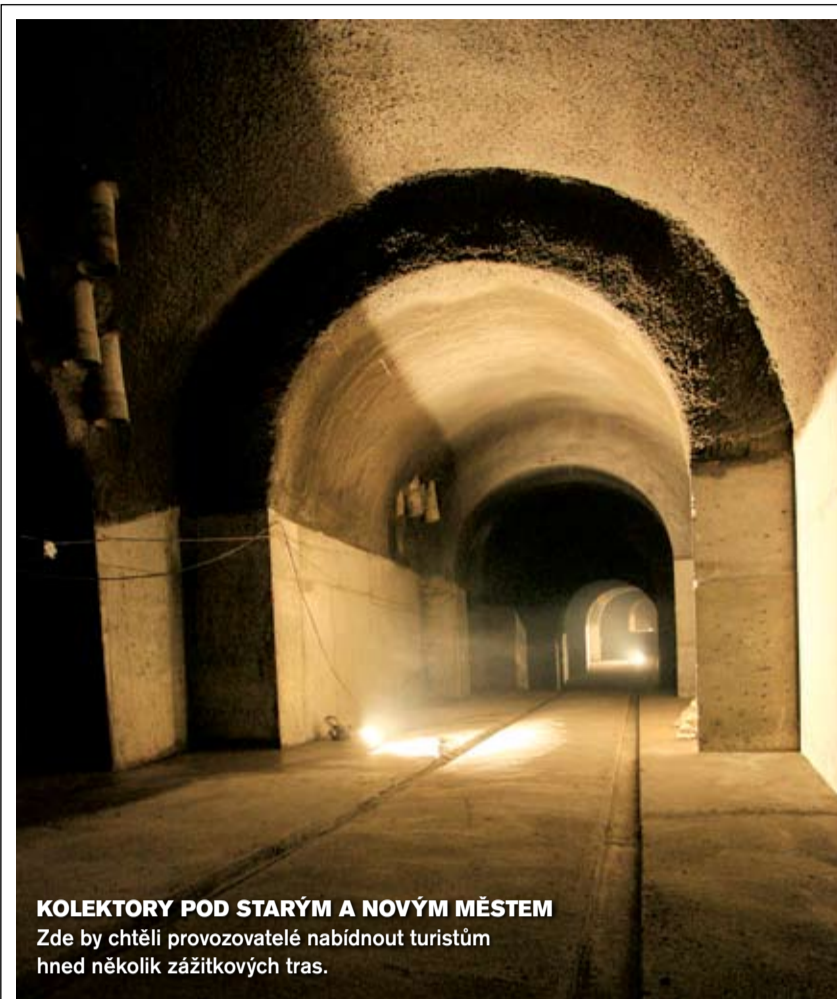
Slavná díla architektů historie i unikátní technické stavby i přírodní památky může již v příští sezóně nabídnout pražské podzemí návštěvníkům města. Magistrát věří, že by se právě skryté krásy Prahy mohly stát hitem pro ty, které vedle turistických klasik zajímají i nevšední zážitky.

Stejně jako většina historických měst skrývá i Praha pod povrchem stovky kilometrů podzemních chodeb. Bludiště kanálů, historických sklepů, těžebních štol, kolektorů i jeskyní se táhne pod celou metropolí a řada podzemních prostorů dosud čeká na své objevení.

Právě pražské podzemí by se mohlo stát novinkou příští turistické sezóny. Dosud se návštěvníci Prahy podzemí vyhýbali a tajuplná dvířka do tmy objevovali jen nadšenci a mladíci s trochou foglarovského ducha. Od zpřístupnění některých podzemních zajímavostí si hlavní město slíbilo zvýšení příjmů z turistického ruchu. Zahraniční turisté totiž v Praze pobývají průměrně tři až čtyři dny a nové otevřené prostory coby tahoun zážitkové turistiky by je měly přimět, aby svůj pobyt v Praze prodloužili. „Chceme lidem nabídnout procházku v centru města technickým podzemím, které je přímo napojeno na historické sklepy některých domů,“ uvedl ředitel společnosti Kolektory Praha Otakar Čapek.

Turistům přinese zajímavé zážitky prohlídka a vyzkoušení technických památek, které byly dosud před veřejností ukryty. Proto se taky tomuto typu prohlídek říká zážitková turistika. „Pražský kanalizační systém je obrovským technickým dílem. Proto například umožníme návštěvníkům nakouknout do uzlu páteřní stokové sítě pod Staroměstskou radnicí. Tento uzel je krásnou ukázkou technické architektury,“ vysvětlil městský radní Miloš Gregar.

K celému projektu se chce v roce 2008 připojit i Národní technické muzeum. Již nyní však vedení muzea uvažuje, které památky je možné zpřístupnit. V jedné z nich je především otevření unikátní Rudolfovy štoly, která je od povodní v roce 2002 uzavřena. V 80. letech 16. století ji pod dnešní Letnou nechal vyrazit císař Rudolf II. a jejím úkolem bylo přivádět vltavskou vodu do rybníčků ve Stromovce. Dnes je přes jeden kilometr dlouhá Rudolfova štola zanesena ve státním seznamu kulturních památek. „Je to technická památka nevyššího kalibru,“ upřesnil ředitel Národního technického muzea Tomáš Kupec. Součástí zážitkových tras budou také jízdy historickými tramvajemi, ale též prohlídky některých dosud nepřístupných prostor pražského metra, které je díky plánům dřívějšího režimu vybudováno v úctyhodné hloubce jako systém civilní ochrany obyvatel.



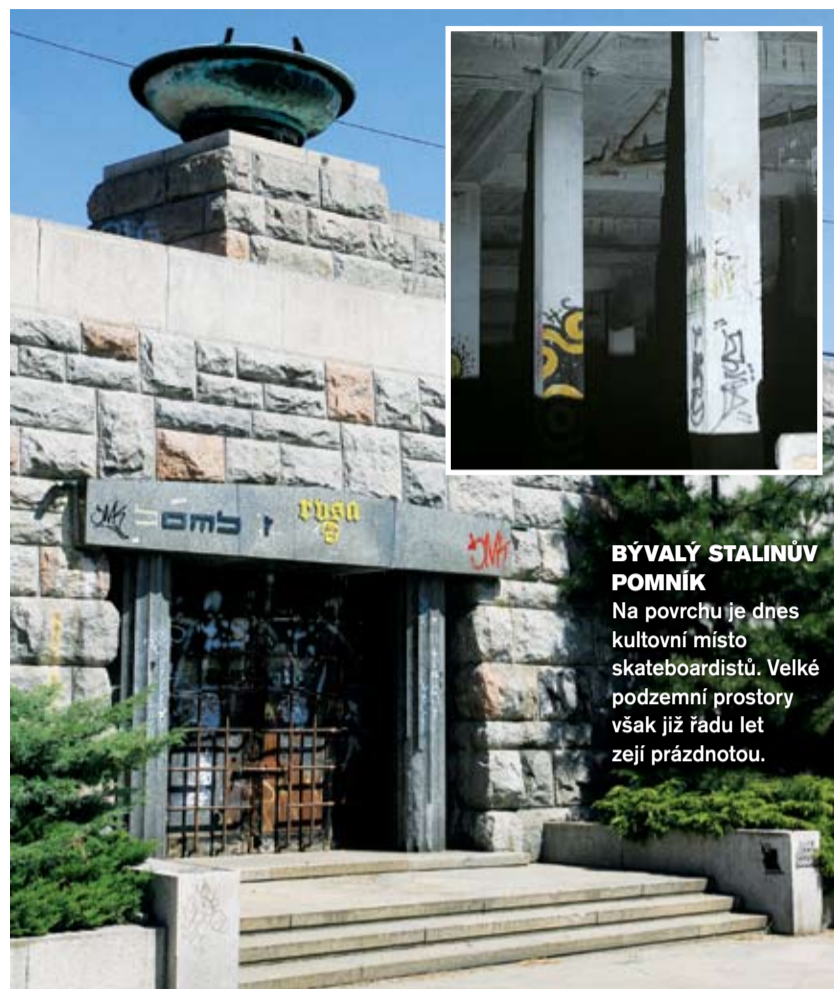
KOLEKTORY POD STARÝM A NOVÝM MĚSTEM
Zde by chtěli provozovatelé nabídnout turistům hned několik zážitkových tras.



RUDOLFOVA ŠTOLA
Unikátní havířské dílo bylo pro veřejnost uzavřeno po povodních v roce 2002. Od příští sezóny se má však znovu otevřít.

Podzemní chodby však nejsou záležitostí pouze pražského centra. Například pod čtvrtí Prosek je celý labyrint chodeb a chodbiček zvaný Močálka. V 16. a 17. století, kdy se na místních svazích pěstovala vinná réva, sloužila Močálka jako sklepy. V 18. století se zde zase těžil jemný písek používaný na fasády kostelů. Malá vrátka schovávají velmi rozsáhlé podzemní prostory, které vidělo zatím jen pár mladých dobro-

druhů z okolí. Kvůli nebezpečí ale radnice Prahy 9 unikátní prostory uzavřela a zabezpečila vnitřními vzpěrami. I zde se ale do budoucna uvažuje o zpřístupnění veřejnosti. Těžilo se i v jiných částech Prahy: například pod Petřínem jsou štoly, ve kterých se dolovalo uhlí. Z Hloubětína, kde se těžily i pískovce na stavbu Karlova mostu, vedou podle legend chodby až daleko za nynější hranice města. (hyp)



BÝVALÝ STALÍNŮV POMNÍK
Na povrchu je dnes kultovní místo skateboardistů. Velké podzemní prostory však již řadu let zejí prázdnotou.



TECHNICKÝ VSTUP DO VLÁDNÍHO KRYTÍ
Ačkoliv jsou prostory civilní ochrany v podzemí největší, jejich otevření veřejnosti se zatím neplánuje.

Podzemí je už zabezpečené

Ty tam jsou doby, kdy se strážníci potýkali s desítkami případů v nejrůznějších podzemních labyrintech Prahy. Ještě před pěti lety bylo pro mladé dobrodruhy, sprejery či bezdomovce možné nepozorovaně proniknout větracími šachtami či jinými vstupy do technických prostor metra, do zázemí stanic i objektů depa. Pak stačila trocha obezřetnosti a chytit tyto na-rušitele bylo takřka nemožné. Nejinak tomu bylo i v rozsáhlých prostorách kanalizační sítě či v nejrůznějších přírodních útvech, jako jsou Prosecké skály a další, kde ještě před zabezpečením hlavně dětem a malým foglarovským dobrodruhům hrozilo mnohdy velké nebezpečí. „Co se týče metra, je dnes situace podstatně lepší, a to jak ze strany Dopravního podniku, který mnohem lépe zajišťuje veškeré vstupy na perimetru, tak i ze strany strážníků z útvaru Metro Měst-

ské policie,“ říká náměstek ředitele pražských strážníků Ludvík Klema. Podle jeho slov dnes v útvaru Metro působí takřka devadesát zkušených strážníků. „Znají perfektně celý prostor, jsou vyskolení, protože do těchto míst jinak nemohou ani ostatní strážníci, ani policisté. Navíc jsou dnes již vybaveni kvalitní technikou, infrakamerou, která je schopna odhalit osoby ukryté v temných místech prostor i na větší vzdálenost,“ dodává Klema. Občas ale musejí strážníci i zachraňovat životy. „Jsou to ojedinělé případy, různí amatérští speleologové, kteří uvíznou, nebo mládež,“ říká Klema. Obecně je ale podle něj podzemí dobře zabezpečeno. „Nyní se spíše setkávají strážníci s novými úkryty bezdomovců nebo různých hledaných osob v přírodních útvech, jako jsou Prosecké skály nebo podzemní prostory v Praze 5,“ dodává. (hyp)

S kanalizací začala Praha mezi prvními v Evropě

Zatímco většina antických měst byla vybavena poměrně kvalitní sítí stok a kanálů, které odváděly odpadní vodu do nejbližší řeky, středověká Evropa na tom byla s hygienou o poznání hůře. Odpadky a splašky končily obvykle na ulici, odkud se vsakovaly do studní a byly zdrojem nejrůznějších nákaz.

V Praze se hygienická situace začala zlepšovat teprve za panování Karla IV. Při zakládání Nového Města pražského císař uplatnil zdravotní principy, se kterými se seznámil na dvoře francouzského krále Filipa VI. Šlo především o tzv. kynety, což byla kamenná odtoková korýtka uprostřed dlážděných ulic s vyústěním do příkopů nebo do Vltavy.

První skutečná stoka byla však vybudována až v roce 1660 v jezuitském Klementinu. Nečistoty ze záchodů, kuchyní a umývárny byly vyplavovány vodou z fontány a končily v řece.

Dalším impulzem pro zlepšení hygienických podmínek v Praze byl dekret císaře Josefa II. o budování odvodňovacích stok z roku 1787. Do konce napoleon-

ských válek bylo ve městě postaveno zhruba 19 km stok a v letech 1818 až 1820 z popudu nejvyššího purkrabího Království českého hraběte Rudolfa Chotka dalších 44 kilometrů. V polovině 19. století však byl systém

již zchátralý a přestával stačit vzrůstajícím potřebám Prahy. Největší problém představovalo znečištění Vltavy, která byla zásobárnou pitné vody. Roku 1884 proto vyhlásila městská rada první výběrové řízení

na vybudování moderní městské kanalizační sítě. Ani jeden z předložených pěti projektů však nesplnil náročná kritéria a hledání optimálního řešení se protáhlo o dalších téměř deset let. Nakonec zvítězil

návrh sira Williama Heerleina Lindleyho, jehož realizace probíhala v letech 1893 až 1906. Nově vybudovaná stoková síť měřila 90 kilometrů a ústila do Bubeneče, kde vyrostla moderní čistírna odpadních vod, jejíž účinnost se pohybovala okolo 70 procent. Náklady na zbudování celého díla činily téměř 15 milionů korun.

V roce 1927 byla čistírna rozšířena a předpokládalo se, že ji během několika let nahradí čistírna nová. Stavba nové Ústřední čistírny odpadních vod však začala až v roce 1957 a teprve v roce 1965 byla stará bubenečská čistírna vyřazena z provozu.

Současná délka kanalizační sítě činí 3431 kilometrů a počet kanalizačních přípojek je až neuvěřitelných 83 099. Čerpání odpadních vod obstarává 190 čerpacích stanic a jejich čištění Ústřední čistírna odpadních vod a 20 pobočných čistíren. Ty v roce 2005 vyčistily přes 126 milionů krychlových metrů vody, přičemž Ústřední čistírna se na tomto počtu podílela téměř 95 procenty. Průměrné stáří pražské kanalizační sítě je 45 let, avšak 282 kilometrů je starších 89 let. (hyp)



NĚKDEJŠÍ ČISTÍRNA ODPADNÍCH VOD
pro Prahu dnes slouží jako muzeum. Lidé si zde mohou prohlédnout původní vybavení i stroje.



FOTO: 2X ARCHIV PVK

Přes pětadvacet tisíc důchodců vlastní seniorské pasy

Více než rok mohou důchodci do 70 let využívat při cestování po naší metropoli finančně zvýhodněné seniorské pasy. O jejich uvedení do života rozhodli vloni pražští radní. Od letošního května si tyto pasy mohou zakoupit rovněž lidé pobírající částečný invalidní důchod.

V rámci úprav cen jízdného v pražské MHD od prvního července minulého roku zvýhodnilo hlavní město důchodce do 70 let, kteří mají trvalý pobyt v České republice. „Majitelé seniorských pasů si mohou koupit za poloviční cenu jak předplatní kupony, tak i jednotlivé jízdenky. Velmi si pochvalují, že díky pasu mají také slevu nebo zcela zdarma vstup do vybraných městských kulturních a společenských zařízení. Tímto krokem jsme především chtěli pomoci pražským seniorům,“ sdělil náměstek pražského primátora Petr Hulinský, který byl iniciátorem této myšlenky.

O senior pas mohou dále požádat plně nebo částečně invalidní občané, vdovec/vdova starší 60 let nebo lidé pobírající sociální dávky. Za téměř jeden rok vydal Dopravní podnik hl. m. Prahy přes 45 tisíc průkazek.

Více informací najdete na internetové adrese www.dpp.cz.

Drážní pozemky v Praze

Světlá budoucnost drážních pozemků v okolí pražských nádraží

Nevyužívané pozemky kolem železničních nádraží a tratí se zařadí do rozvojových ploch města. Dohodlo se na tom již před dvěma lety Ministerstvo dopravy ČR, Správa železniční dopravní cesty České dráhy spolu s reprezentací hlavního města Prahy. Připravit a postupně revitalizovat území v Holešovicích, Bubnech, Libni, Vysočanech, na Žižkově a Smíchově je jejich společným cílem.

„Pozemky, které již nejsou využívány železniční dopravou, jsou klíčovými lokalitami pro další rozvoj centrálních částí Prahy. Plochy po bývalých nákladových nádražích na Smíchově, Žižkově nebo v Bubnech jsou obrovskou příležitostí a výzvou pro investory a architekty. Vždyť všechno bezprostředně sousíí s historickým jádrem Prahy a jednotlivých městských částí. Aby revitalizace těchto území naplnila ambice a rozvojové cíle Prahy, je však nutná úzká koordinace již v samých začátcích projektů, v době, kdy současní vlastníci, České dráhy a stát, hledají partnera pro tyto investice,“ uvedl v této souvislosti náměstek primátora Jan Bürgermeister. „Rehabilitaci těchto míst se vytváří společně s dalšími plochami ve městě plynule, městsky přívětivé prostředí klidných multifunkčních čtvrtí, ve kterých se počítá s bydlením,“ dodal.

NÁKLADOVÉ NÁDRAŽÍ ŽIŽKOV

Jde o celé území Nákladového nádraží Žižkov. V souvislosti s výstavbou nového spojení je nepotřebné nejen bývalé nákladové nádraží,

ale i kolejové trati, které touto částí Prahy 3 vedou. „Celá plocha byla zpočátku Českými drahami rozvíjena po částech. Jsem opravdu rád, že došlo ke sblížení stanovisek města, Prahy 3 a Českých drah a celé území je v rámci připravované změny územního plánu chápáno jako celek, jehož rozvoj musí splňovat všechny požadavky města včetně dopravní infrastruktury,“ říká Jan Bürgermeister.

OKOLÍ SMÍCHOVSKÉHO NÁDRAŽÍ

„Měnit by se mělo postupně celé území od Anděla směrem dál na jih až ke smíchovskému nádraží, k hlavní železniční trati, která vede od hlavního nádraží. Celkově jde zhruba o 60 hektarů plochy, o jejímž rozvoji má město jasné představy,“ tvrdí náměstek. Mimo jiné by mělo dojít ke zklidnění celého prostoru mezi smíchovským pivovarem a Ženskými domovy, přemístění autobusového nádraží a prodloužení pěší zóny tak, jak ji známe z již realizovaného projektu Zlatý Anděl.

NÁDRAŽÍ PRAHA-BUBNY

Rozvoj území městské části Praha-Holešovice započal v polovině 90. let minulého století tak, že tato čtvrť se v budoucnu stane integrlní, přesto však svěbytnou součástí centra hlavního města. Rozvoj městské části pokračuje a zajisté k tomu přispěje i území nádraží Bubny a Holešovice.

V současné době došlo k prodeji celého želez-

ničního areálu. „Je škoda, že stát tyto pozemky prodal v době, kdy nejsou dořešeny otázky památkové ochrany a na ně navazující urbanistické řešení celého území, kdy není dořešena budoucnost železniční trati, která přes Negrelliho viadukt tudy vede dále na Kladno. Nezbyvá než doufat, že nový vlastník bude pro město konstruktivním partnerem. Území nádraží má obrovský význam pro rozvoj Prahy.“

Územní plán zde předpokládá rozvojové plochy pro vysokoškolské koleje a v souvislosti s tím hraje i významnou roli v územních analýzách souvisejících s olympijskými ambicemi Prahy. Je v zájmu města, aby potenciální investor – budoucí vlastník pozemků – s městem spolupracoval a pozemky připravoval pro budoucí udržitelný rozvoj lokality,“ uzavírá Jan Bürgermeister, náměstek primátora. **H. Stará**

NÁKLADOVÉ NÁDRAŽÍ ŽIŽKOV

čeká začlenění do dopravní infrastruktury města, říká J. Bürgermeister.



FOTO: DAVID TURECKÝ

PŘÁVNÍ MINIMUM OBČANA PRAHY

V. ČÁST

Postavení hlavního města Prahy a městských částí jako územně samosprávných celků



Hlavní město Praha je územně samosprávný celek s plnou právní subjektivitou; jednotlivé městské části, kterých je na území hlavního města Prahy 57, jsou pak takzvanými územně samosprávnými celky s omezenou právní subjektivitou. Tyto subjekty mají svůj znak, vlajku a razítko, jejichž užití je upraveno v zákoně o hlavním městě Praze.

Užívat znak a vlajku hlavního města Prahy mohou hlavní město Praha a právnické osoby a zařízení založené nebo zřízené hlavním městem Prahou. Stejná úprava

užívání symbolů je u městských částí. Státní orgány a fyzické a právnické osoby mohou užívat znak a vlajku hlavního města Prahy nebo městské části jen s předchozím písemným souhlasem, který uděluje rada hlavního města Prahy nebo městská část. Nemají-li městské části znak a vlajku, mohou jim být tyto symboly uděleny předsedou Poslanecké sněmovny. Návrh na toto udělení předkládá hlavní město Praha na základě žádosti příslušné městské části. Hlavní město Praha a městské části mohou také používat vlastní razítko. Razítko má uprostřed znak hlavního města Prahy nebo městské části a po obvodu razítka je uveden celý název města nebo městské části. Razítko mohou hlavní město Praha nebo městské části používat jen v případech, kdy není zákonem stanoveno povinné užívání úředního razítka s malým státním znakem.

K otištění razítka také nesmí být použita černá barva.

Základním úkolem těchto územně samosprávných celků je spravování záležitostí, které jsou v zájmu jich samých či jejich občanů. V této takzvané samostatné působnosti tak například hlavní město Praha ve svých územních obvodech pečuje například o uspokojování potřeb bydlení, ochrany a rozvoje zdraví, dopravy a spojů, potřeb informací, výchovy a vzdělávání, celkového kulturního rozvoje a ochrany veřejného pořádku. Obdobná právní úprava platí i pro městské části. Vztahy mezi hlavním městem Prahou a městskými částmi jsou navíc upraveny Statutem hlavního města Prahy, který je vydáván formou obecně závazné vyhlášky na základě zákona.

Rudolf Blažek,
náměstek primátora pro oblast legislativy

Příprava rozpočtu na rok 2007

Prioritou metro a městský dálniční okruh

Návrh rozpočtu na příští rok připravuje v současné době vedení hlavního města. Ten by měl být projednán a schválen na listopadovém zasedání pražských zastupitelů. Nový model dotačních vztahů k městským částem bere na zřetel rozdíly v hospodaření velkých a malých městských částí. Městská rada jasně stanovila investiční priority. Jsou jimi výstavba metra a městského silničního okruhu.

„Schválení rozpočtu města na příští rok předchází podzimní komunální volby. Proto jsme s kolegy v radě zkrátili časový harmonogram jeho vzniku. Naším cílem je, abychom měli rozpočet připravený k projednání a schválení na listopadovém zasedání Zastupitelstva hlavního města Prahy,“ uvedl náměstek pražského primátora Petr Hulinský, do jehož kompetence spadá v hlavním městě finanční sféra.

Zásadní novinkou rozpočtu na rok 2007 bude nově navržený model dotačních vztahů k městským částem. „Vytvoření této nové metodiky považují za významný posun a velký úspěch připravovaného rozpočtu na příští rok. Konstrukce tohoto nového modelu reaguje na finanční možnosti tzv. velkých městských částí, tedy Prahy 1–22, a pětadvaceti malých,“ sdělil náměstek P. Hulinský.

Nosnými příjmy vlastního rozpočtu hlavního města jsou daně a podíly na jejich výnosu. Podle vývoje plnění daňových příjmů v průběhu letošního roku by se daňové

příjmy pro rok 2007 měly pohybovat zhruba ve stejné výši jako letos. „Zatím neuvažujeme o získání cizích zdrojů. Při sestavování rozpočtu se budeme snažit zapojit do příjmové i výdajové oblasti vnitřní rezervy, hledat možné úspory a klást důraz na efektivní vynakládání finančních prostředků,“ řekl náměstek P. Hulinský. Nenařizovat běžné výdaje je každoročním cílem městské rady. V kapitálových výdajích byly jak pro tento rok, tak i pro následující roky stanoveny strategické investice a priority města. Mezi ně patří prodloužení trasy metra C do Letňan a výstavba městského okruhu v severozápadní a severovýchodní části.

Současné vedení města klade velký důraz na zavedení informačních technologií do fungování a řízení naší metropole. Nejen v příštím roce, ale i v budoucnu hodlá významnou finanční částkou podpořit informační technologie, které přispějí ke zjednodušení oblasti výkonu státní správy, zkvalitnění dostupnosti informací a vytvoření komfortního prostředí pro obyvatele města i jeho návštěvníky.

O návrhu rozpočtu na rok 2007 budou představitelé Prahy ještě diskutovat na mnoha pracovních jednáních, o jejichž výsledcích bude veřejnost pravidelně informována.

E. Kolbárová



VÝSTAVBA METRA
je jednou z investičních priorit, říká P. Hulinský.

FOTO: DAVID TURECKÝ

Podnikatelům ubude papírování

V souvislosti se zahájením či se změnami podnikání už pražští podnikatelé nemusejí vyplňovat řadu formulářů a obíhat různé úřady. Nyní stačí tzv. jednotný registrační formulář, podaný na příslušném živnostenském odboru.

Tento formulář je k dispozici na živnostenských odborech úřadů městských částí Praha 1–22. Potřebné údaje z něj pak úřady předají všem dotčeným orgánům. Takový postup umožňuje novela živnostenského zákona platná od letošního 1. srpna.

„Pro budoucí i již podnikající živnostníky to v praxi znamená, že se mohou rozhodnout, zda prostřednictvím jednotného registračního formuláře společně osloví živnostenský úřad, finanční úřad, úřad práce a správu sociálního zabezpečení, nebo zda se na každý úřad obrátí zvlášť. Mohou si tedy vybrat, zda podají u příslušného živnostenského úřadu např. ohlášení živnosti i přihlášku k daňové registraci, k důchodovému a nemocenskému pojištění atp., nebo zda, tak jako tomu bylo dosud, ohlásí živ-

nost na živnostenském úřadu a následně ve stanovených lhůtách učiní další podání vůči finančnímu úřadu, správě sociálního zabezpečení atd.,“ vysvětlila ředitelka živnostenského odboru Magistrátu hl. m. Prahy Eva Novaková.

Novela přináší zjednodušení pro podnikající fyzické a právnické osoby i v dokládání různých dalších povinností – např. potvrzení o tzv. bezdlužnosti (neexistenci nedoplatek) nebo o splnění podmínky bezúhonnosti. „To znamená, že pokud podnikatel nedoloží např. spolu s ohlášením živnosti výpis z rejstříku trestů, nebude ho již živnostenský úřad vyzývat, aby tento doklad předložil, ale informaci o splnění podmínky bezúhonnosti si u příslušného úřadu vyžádá sám,“ dodala E. Novaková. **(red)**

INZERCE

PRÁVĚ TEĎ SI MOŽNÁ ZLODĚJ PROHLÍŽÍ VAŠE DVEŘE

ZABEZPEČTE SE

NEXT

BEZPEČNOSTNÍ DVEŘE

Zdvíhací mechanismy

Bezpečnostní potvrzení páky

Nejméně dvojitá ochrana vložky

EU certifikáty

ZÁRUKA 3 ROKY DOBA

Teplotní a zvuková izolace

NEJLEPŠÍ CENY, VÝHODNÉ SLEVVY, NADSTANDARDNÍ ZÁRUKY, MÍSTNÍ POSOUZENÍ ZDARMA, TRADICE A JISTOTA (1990), CERTIFIKÁTY

DALŠÍ ZABEZPEČENÍ: ROLOVACÍ, NÚŽKOVÉ A PEVNÉ MŘÍŽE, PŘEDOKENNÍ ROLETY, GARÁŽOVÁ A PRŮMYŠLOVÁ VRATA, BEZPEČNOSTNÍ A SOLÁRNÍ FÓLIE NA SKLO, ELEKTRONICKÉ ZABEZPEČOVACÍ A POŽÁRNÍ SYSTÉMY, VIDEOSYSTÉMY A KONTROLA VSTUPU

Pobřežní 8, Praha 8, tel. 224 816 458, NONSTOP 777 335 878
NEXT@NEXT.CZ, WWW-NEXT.CZ

Praha se prezentuje na veletrzích cestovního ruchu

Velké veletrhy cestovního ruchu se pro Prahu staly již nepominutelnou příležitostí k prezentaci všeho, co Praha turistům a návštěvníkům ze zahraničí může poskytnout.

Veletrhy většinou slouží především odborníkům, turistickým kancelářím, ale také veřejnosti, kterou jsou hojně navštěvovány. Dochází k řadě setkání, výměně zkušeností, na veletrzích zkrátka nelze nebýt.

Pražská prezentace je mimořádná nejen díky kvalitním propagačním materiálům pro odborníky, manažery i individuální zájemce, ale také díky profesionalitě pracovníků Pražské informační služby. Kromě toho má značný úspěch po výtvarné stránce. Pražské stánky mají mimořádně nápaditý design, který byl v soutěžích, jež některé veletrhy pořádají, hodnocen nejlépe v celosvětové konkurenci. První cenu si odvezl třikrát z Londýna a letos byl největší úspěch zaznamenán v Pekingu, kde pražský stánek rovněž získal první cenu.

A které další veletrhy cestovního ruchu jsou nejvýznamnější? Pro rok 2006 byla radou hl. m. Prahy schválena účast na šesti veletrzích. Výběr je vždy pečlivě zvažován

kou. Zájem však vysoce předčil očekávání a prezentace kromě získané ceny byla velice úspěšná i co do návštěvnosti. Za celou dobu trvání veletrhu navštívilo tento stánek kolem 25 000 lidí. Možná si někdo položí otázku, proč Čína. Chtěl bych říci, že existuje reálná naděje, že se usnadní čínským občanům získávání českých víz, a pak bude tento trh pro Prahu velmi významný.

Na podzim se Praha připravuje už jen na jeden veletrh a tím je World Travel Market v Londýně, který je jedním z nejvýznamnějších na světě. Pro nadcházející sezónu se připravuje překvapení – nový stánek je projektován jako Karlův most. Výročí položení základního kamene mostu bude zároveň leitmotivem příští pražské turistické sezóny.

Pro příští rok musí být nabídka pro návštěvu Prahy kontinuální a pečlivě cílená na trhy, které mohou být dalším přínosem. Proto bude ze zámořských veletrhů vybrán ITE Hongkong, kde naše účast bude směřována na navázání kontaktů na čínském trhu. V Evropě je nezbytné klást důraz na švýcarskou, francouzskou a italskou klie-



Bohumil Černý přebírá 1. cenu na veletrhu World Travel Market 2005 v Londýně.

tak, aby účast byla co nejpřínosnější. Jsou zvažována kritéria návštěvnosti, síly trhu podle teritoria a nakonec i věhlas organizátorů. Nejdůležitější pro turistiku u nás je stále evropský trh, proto byly vybrány tyto destinace: Utrecht, Hamburk, Milán, Paříž a Barcelona. Všude tam patřil stánek s letošní významnou mozartovskou tematikou mezi nejobdivovanější a nejnavštěvovanější.

Pekingský veletrh byl pak vybrán ve spojení s úvahou o rostoucím asijském trhu a byl ve výstavním programu Prahy výjim-

telu. V těchto tradičních zdrojových zemích jsou pro naši nabídku stále rezervy. Praha má sice turistů dostatek, ale je nutné tento trend udržet a neustále zvyšovat kvalitu služeb a nabídku, zkrátka ukázat se ve světě v tom nejlepším světle. Dopady turistického ruchu je také třeba vyladovat zvaním té nejlepší klientely. Příjmy z turistického ruchu jsou významné pro celou Českou republiku a v Praze kromě jiného zvyšují i zaměstnanost.

Radní hl. m. Prahy
Bohumil Černý

INZERCE

Zavedené NAKLADATELSTVÍ nabízí

částečný úvazek na DPČ ve skladu knih na Praze 4.

Dobré pracovní podmínky. RP sk. B výhodou.

Vhodné pro důchodce.

Tel.: 241 011 681

Radní v Omsku

V dubnu se uskutečnila významná návštěva starosty Omsku Viktora Šrejdera s delegací v Praze. Starosta města V. Šrejder při té příležitosti pozval představitele hl. m. Prahy na oslavy 290. výročí založení Omsku. Delegace hl. m. Prahy, vedená radním pro kulturu a cestovní ruch Bohumilem Černým, se od 3. do 7. srpna zúčastní těchto oslav spojených s Mezinárodní soutěží dětské a mládežnické tvořivosti Omská hvězda. Z Prahy se soutěže zúčastní taneční skupina Švih ze ZUŠ Jižní Město v Křtinské, která již získala několik ocenění na domácích scéně. (red)

ADLO BEZPEČNOSTNÍ DVEŘE

BEZPEČNOSTNÍ PROTIPOZARNÍ KOUROUČESNÉ NEPRUSTRELNÉ ZVUKOVÉ TEPELNÉ

LISTOVANÉ PROFILOVÉ DYHOVANÉ MASIVNÍ PROSKLENÉ HLADKÉ SVETLIKÝ

PRAHA 1, VOJTĚSKÁ 1, (ROH MYSLÍKOVY)
TEL./FAX: 224 930 934, INFO@ADLO.CZ
WWW.ADLO.CZ

MHD: lepší komfort cestujících

Modernizace vozového parku, budování bezbariérové dopravy či přednost vozidel MHD na pražských křižovatkách. To je jen hrubý výčet toho, co dělá pražský Dopravní podnik pro lepší komfort svých cestujících.

PREFERENCE HROMADNÉ DOPRAVY

Přestože doposud využívané prostředky pro preferenci hromadné dopravy bezpečnosti, plynulosti a efektivnosti dopravy, je dnes nutné hledat další, účinnější formy. K nim patří především takzvaná aktivní preference při průjezdu křižovatkami řízenými světelným signalizačním zařízením. Tento nový systém je založen na propojení signalizačního zařízení s jízdními řádů a podle předem stanovených podmínek umožňuje preferenci jen vozidlům, která ji skutečně potřebují. V praxi to tedy znamená, že například tramvaj jedoucí do křižovatky dostane „od semaforu“ dříve zelenou nežli kolona automobilů stojící vedle ní.

TĚLESNĚ POSTIŽENÍ A NEVIDOMÍ SPOLUOBCANÉ

V současné době je umožněn bezbariérový přístup na nástupiště metra ve 30 z celkového počtu 50 stanic a počítá se s dalším postupným rozšiřováním této služby. Například ve stanici Florenc B probíhá výstavba osobního výtahu z nástupiště do přestupních chodeb právě v těchto dnech. Zvláštní přístup představuje i přerata nevidomých cestujících v metru. Orientaci ve vybraných stanicích usnadňují speciální akustické majáčky, které pomocí zvukového signálu (tónové znělky) informují v podchodech a vestibulech o umístění vstupu do odbavovací části vlastního staničního prostoru. Toto zařízení je instalováno ve 40 stanicích. Novější stanice, především na lince B, jsou navíc vybaveny speciálními vozíčky drážkami v podlaží, které usnadňují orientaci a pohyb ve stanicích. Všechny tramvajové vozy jsou vybaveny speciálními přijímači pro nevidomé. Průběžně probíhají také rekonstrukce nástupních ostrůvků v některých tramvajových zastávkách, umožňující bezbariérový přístup. Ve vybraných zastávkách, kde není možné zřídit samostatný nástupní



BEZBARIÉROVÉ VSTUPY do metra zajišťují specializované výtahy.

ostrůvek, se počítá se zřízením zvláštního typu nástupišť spočívajícího ve zvýšení vozovky do úrovně chodníku ve vymezeném úseku (tzv. zastávka videňského typu). Takové nástupiště slouží k pohybu cestujících jen v době, kdy je v zastávce tramvajové vozidlo, jinak je určeno běžnému automobilovému provozu. Výškový rozdíl vozovky vede současně ke snížení rychlosti projíždějících automobilů a zvyšuje bezpečnost cestujících čekajících na chodníku.

OBNOVA VOZOVÉHO PARKU

Sobota 28. ledna 2006 se stala významným milníkem v pražské tramvajové dopravě. Na svou pravidelnou pouť s cestujícími se vydala nová tramvaj 14T vyrobená v plzeňské Škodovce. Pražští cestující dlouho čekali na moderní nízkopodlažní vozidlo, které by umožnilo bezproblémové cestování osobám se sníženou možností pohybu. Ještě do konce letošního roku bude zakoupeno dalších 10 tramvajů tohoto typu. Příznivá situace je



FOTO: DAVID TUREČEK

i v metru: o pět elektrických souprav typu M1 bude letos rozšířen vozový park tratě C, poslední, šestá bude dodána v únoru. Obnova vozového parku se letos dočká i „běčko“. Společnost Škoda Transportation by totiž ještě do prosince měla na tuto trasu dodat prvních devět rekonstruovaných metro souprav. Milióny putují i do obnovy autobusové sítě, kde se díky pravidelným nákupům nových vozidel podařilo stabilizovat technický stav vozového parku na kvalitní úrovni. Jen letos uvolnil Dopravní podnik na nákup 40 standardních a 10 nízkopodlažních autobusů 250 miliónů korun. M. Štěrba

Individualizace sociálního systému

Nové pojetí sociálních služeb přibližuje radní Hana Halová

Právo svobodné volby sociální služby, možnost informovat se na poskytované služby ve svém bydlišti anebo příspěvek na jejich úhradu. To jsou jen některé změny, které nás od počátku příštího roku čekají v sociální sféře. Prvního ledna totiž vstoupí v platnost dlouho očekávaný zákon o sociálních službách. Právě o něm hovořily Listy HMP s pražskou radní Hanou Halovou (na snímku), která má oblast sociální péče na starosti.

Nový zákon o sociálních službách nabude účinnosti 1. ledna 2007. Jaké zásadní změny přináší?

Dosavadní právní úprava služeb sociální péče vychází ze zákonů přijatých na sklonku osmdesátých let minulého století. V té době bylo na sociální politiku nahlíženo podstatně odlišným způsobem, a to především v oblasti svobody rozhodování jedinců a demokratických principů fungování veřejné správy. Základní myšlenkou moderní sociální politiky je proces sociálního začleňování a sociální soudržnost společnosti. Hlavním cílem nové právní úpravy je vytvoření podmínek pro uspokojování oprávněných potřeb osob, které jsou oslabeny v jejich prosazování. Jde v podstatě o zákon o ochraně oslabených osob. Současně uvedený zákon řeší též oblast sociální práce, a to průřezově ve všech resortech, tj. legislativně zakotvuje funkci sociálního pracovníka. Problematika sociální práce bez diskuse vyžaduje legislativní podporu, proto základ byl zapracován do zákona o sociálních službách. Jsem přesvědčena o tom, že profesní zákon v dané oblasti bude i nadále předmětem přípravy.

Jaké budou konkrétní dopady zavedení nového zákona o sociálních službách z hlediska žadatelů?

Pro uživatele služeb přináší především právo svobodné volby mezi péčí v rodině,

POVINNOSTI ŽADATELŮ O PŘÍSPĚVEK

- podrobit se vyšetření zdravotního stavu
- podrobit se sociálnímu šetření
- osvědčit skutečností rozhodné pro nárok na příspěvek
- do osmi dnů písemně ohlásit příslušnému úřadu městské části změny ve skutečnostech rozhodných pro nárok na příspěvek, jeho výši či výplatu
- využívat příspěvek na zajištění odborné pomoci
- vrátit příspěvek nebo jeho část v případě neoprávněného vypláčení

Místně příslušným orgánem pro rozhodování o žádostech o příspěvek je ÚMČ Praha 1-22.



FOTO: DAVID TUREČEK

osobní asistencí, pečovatelskou službou, centry denních služeb, bytem v rezidenčním zařízení a kombinací různých druhů služeb. Zákon předpokládá možnost individuálního přizpůsobení obsahu služby ve smlouvě s poskytovatelem, která musí zahrnovat: označení smluvních stran, druh sociální služby, rozsah poskytování služby, místo a čas poskytování služby, výši a způsob úhrady za poskytovanou službu, ujednání a dodržování vnitřních pravidel stanovených poskytovatelem pro poskytování služby, výpovědní důvody a výpovědní lhůty a dobu platnosti smlouvy. Zákon dále zakotvuje:

jistotu pokračování zdravotního a duchovního zabezpečení pro uživatele služeb a pro pečující osoby, právo požadovat od obce informace o možnostech a způsobech poskytování služeb na jejím území, právo požadovat od obce zprostředkování kontaktu na poskytovatele služeb, právo účastnit se přípravy střednědobého plánu rozvoje sociálních služeb v obci v případě, že obec takový plán zpracovává. Nově je zaváděn příspěvek na úhradu sociálních služeb podle míry závislosti, který nahrazuje zvýšení důchodu pro bezmocnost a příspěvek při péči o osobu blízkou. M. Štěrba

Město muzeí i uliček lásky

V nizozemské metropoli Amsterdamu se nouze o zábavu ani dopravní zácpy bát nemusíte

Historické centrum světového obchodu ležící na řece Amstel, místo, odkud se v druhé polovině šestnáctého století vydávaly obchodní lodě na daleké cesty do Ameriky a Indie, nejlidnatější město a samozřejmě i metropole Nizozemska – to vše je Amsterdam.

V provincii Severní Holand se rozkládá město s více než 753 000 obyvatel, bohatou historií a nespočetnou nabídkou zajímavých památek, významných míst a všemožných atrakcí. Amsterdam je přístavní město a tomu odpovídá i jeho proměnlivé a nevyčitatelné počasí – jednou se sluní na přístavních plázcích, jindy nemůžete ani opustit dům či hotel kvůli neustálému dešti. S ohledem na oceánské klima je nejpříznivějším obdobím na návštěvu tohoto proslulého města červen a červenec. Pro návštěvu Nizozemska stačí českým občanům občanský průkaz, vízum naštěstí není potřeba. S sebou je dobré vzít si patřičnou hotovost, v Amsterdamu se bohužel nepřijímají některé běžné platební karty. V Nizozemsku je národní měnou euro a je možné si ho směnít v podstatě v celém Amsterdamu a okolí, směnárna je všude dostatek. Při jakýchkoli problémech se může



AMSTERDAM – bicykl je nejčastějším dopravním prostředkem obyvatel nizozemské metropole.

český turista obrátit na české velvyslanectví v ulici Palleestraat 4 nebo na Honorární generální konzulát přímo v Amsterdamu.

Nejběžnějším dopravním prostředkem domorodců je jízdní kolo, takže turista s osobním autem se nemusí bát žádných dopravních kolon ani v samotném centru města. Prohlídku Amsterdamu se doporučuje začít královským palácem z poloviny sedmnáctého století, zapomenout nesmíte ani na brusírnou diamantů na Uilenburgerstraat 173–175. K nejnavštěvovanějším místům v centru a okolí Amsterdamu patří také už tradičně velkolepá muzea, kterých je v hlavním městě více než padesát. Turisté z celého světa zde obdivují výtvarná díla světově známých malířů Rembrandta nebo Vincenta van Gogha. Vstupné se pohybuje okolo 3 až 10 eur, ale je také možné si pořídit takzvanou Museumkaart (muzejní průkaz), která stojí 30 eur za rok (studenti cca 18 eur) a umožňuje vstup do více než čtyř set obrazáren, muzeí, divadel, hausbótů atd. Nejnavštěvovanější kulturní místa v Holandsku jsou Dům Anny Frankové a potom muzea Rijksmuseum, Van Gogh Museum a Stedelijkmuseum. Alternativní zábavou může být ale

i Erotic Museum či Hash Marihuana Hemp Museum (v obou vstup od 18 let!).

Dalším, řekněme „turisticky velice proslulým“ místem v Amsterdamu je „čtvrť červených luceren“, český řečeno „uliček lásky“, které leží mezi náměstími Nieuwmarkt a Dam. Tyto uličky se v posledních letech staly velkou turistickou atrakcí a mnoho turistů do nich vchází ne proto, aby si zaplatili za sexuální služby, ale jen, aby toto dnes již skoro „kulturní“ místo viděli na vlastní oči. Dalším světově proslulým fenoménem Holandska a Amsterdamu zvláště jsou takzvané coffeeshopy, ve kterých holandská vláda povoluje (toleruje) prodej a konzumaci u nás zakázané marihuany. Pokud však chcete tuto zajisté nebezpečnou drogu okusit, pak vám musí být více než 18 let, jinak vás do žádného coffeeshopu nepustí.

Cestu do hlavního města Nizozemska v délce přibližně 1000 kilometrů je nejlepší absolvovat přes Německo, a to autem, letadlem (2 h) nebo vlakem. Cesta je rychlá, vede totiž z velké části po německých dálnicích. Z Prahy se do Amsterdamu dostanete za necelých 12 hodin – a vážně, stojí to za to.

Petr Chalupský

Tři výzvy využilo sedmnáct žadatelů



JEDNOTNÝ PROGRAMOVÝ DOKUMENT PRAHA CÍL 2

V termínu od 1. 5. 2006 do 30. 6. 2006 proběhla 3. výzva k předkládání akcí v grantovém schématu na podporu rozvoje malého a středního podnikání v rámci JPD2 regionu soudržnosti Praha.

Zájemci předkládali své žádosti na Magistrát hl. m. Prahy, odbor rozpočtu, oddělení grantových schémat z EU, Platněřská 19, Praha 1. Dne 30. 6. 2006 ve 14 hodin,

v době ukončení příjmů žádostí, pracovníci oddělení grantových schémat napočítali celkem 17 zaregistrovaných žádostí.

Podle předběžných odhadů by se v této 3. výzvě měl vyčerpat zbytek alokované částky pro první grantové schéma, který činil 38 milionů Kč. Celkově za všechny tři výzvy grantového schématu bylo alokováno 67 milionů Kč.

BLIŽŠÍ INFORMACE:

Tel.: 236 003 233, 236 002 791, 236 002 091

E-mail pro případné dotazy:

hana.podubecka@cityofprague.cz, jan.kucharik@cityofprague.cz,

marek.prokop@cityofprague.cz

Téměř všechny peníze z JPD 3 už mají své projekty

O celkem 137 projektech se po červnovém jednání Zastupitelstva hl. m. Prahy rozšířila skupina akcí, které čerpají podporu z Jednotného programového dokumentu pro Cíl 3 (dále JPD 3). Vybrané projekty jsou zaměřeny na rozvoj škol (a to od základních až po vysoké), podporu profesního vzdělávání dospělých a také zvyšování kvalifikace lidí pracujících v cestovním ruchu. Celkem získaly na dobu 2 let 542 milionů korun.

Spolu s touto novou skupinou tak z JPD 3 (přesněji z cca poloviny programu JPD 3, kterou má na starosti hl. m. Praha) už běží 360 projektů, jejichž realizace si vyžádá

souhrnně více než 1,8 miliardy korun. Polovinu z těchto prostředků Praha získává z Evropského sociálního fondu, na zbylých 50 % přispívá Praha z vlastních zdrojů a státní rozpočet ČR.

Časté obavy z toho, že Praha nevyužije plně možnosti čerpat podporu ze strukturálních fondů, nejsou pro oblast rozvoje lidských zdrojů namístě. Kromě necelých 70 milionů korun zbývajících na sociálně-integrační projekty, o které se zájemci měli možnost ucházet v průběhu července (uzávěrka příjmu žádostí je stanovena na 4. srpna), už jsou veškeré prostředky přiděleny. (ph)

KVÍZ Co víte o Švédsku?

V červencovém čísle Listů hl. m. Prahy jsme vám v dalším díle seriálu o městech EU představili třetí největší švédské město, Malmö. Pro pozorné čtenáře jsme připravili krátký kvíz. Pětice šťastných výherců získá od redakce věcné dárky.

1 Neznámější dominantou Malmö je:

- moderní budova Turning Torso
- hrad Karla X. Gustava
- rozhledna Pospolitos
- sportovní centrum Vikings Malmö

2 Nová část města se jmenuje Västra hamnen. Co toto jméno znamená v češtině?

- bílá skála
- dobrý vítr
- západní přístav
- mys Dobré naděje

3 Ve Švédsku platí zákaz prodeje tvrdého alkoholu osobám mladším:

- 15 let, b) 18 let, c) 20 let, d) 21 let

4 Jaké je státní zřízení Švédska?

- království
- knížectví
- republika
- sultanát

INZERCE



Projekt, který podpořil pražské cestovní kanceláře

Část prostředků z Evropského sociálního fondu byla vyčleněna na podporu cestovního ruchu a jistý podíl z nich pak speciálně pro vzdělávání v tomto oboru. Zvláštní výzvy byly v rámci Jednotného programového dokumentu pro Cíl 3 vyhlášeny v hlavním městě Praze. V uplynulých 12 měsících zde probíhal projekt s názvem „Rád se vracím do Prahy“.

Co bylo cílem projektu?

Projekt si kládł za cíl zvýšit komunikační dovednosti těch pracovníků v cestovním ruchu, kteří s návštěvníky Prahy (ale i s ostatními zákazníky) nejvíce přicházejí do styku – průvodců a přepážkových pracovníků. Právě oni totiž mohou ovlivnit dojem, s jakým turisté budou odjíždět, i jejich rozhodnutí v budoucnu se do Prahy vrátit. Průzkumy ukázaly, že by pražské cestovní kanceláře uvítaly vzdělávací aktivity zaměřené jednak na komunikaci, jednak na zvládání obtížných situací. V těch se jejich pracovníci díky nárůstu sociálních jevů, jakými jsou kriminalita, agresivita apod., ocitají čím dál častěji. Zaznělo i volání po zlepšení komunikačních dovedností v angličtině.

Jak projekt probíhal?

V průběhu projektu byly realizovány kurzy komunikace s klientem a tréninky zvládání obtížných situací, a to v češtině a v angličtině. V první fázi byla zpracována metodika kurzů a vytvořeny studijní materiály. Následovalo pilotní ověření a dopracování kurzů. V dalších měsících se pak konaly kurzy, do nichž vyslaly své pracovníky na dvě desítky cestovních kanceláří. Souběžně probíhala příprava distančních kurzů formou e-learningu, do nichž byli přivzáni zejména absolventi prezenčních kurzů, aby si získané dovednosti prohloubili. Zájem o účast v prezenčních kurzech převyšil jejich kapacitu, e-learningové kurzy naštěstí kapacitně omezené nejsou.

Kdo se na realizaci projektu podílel?

V realizačním týmu se sešly hned tři firmy s letitou zkušeností v oblasti dalšího vzdělávání – Agentura DAHA s. r. o., vzdělávací agentura SEMIS spol. s r. o. a jazyková škola LBS s. r. o. Náplň kurzů byla konzultována s odborníky v oblasti cestovního ruchu.

Naplnil projekt svůj záměr?

Celkově kurzy úspěšně prošlo 45 pracovníků pražských cestovních kanceláří. Hodnocení účastníků kurzů napovídá, že vzdělávání realizované v průběhu projektu bylo přínosem pro všechny zúčastněné. V oblasti komunikace je co zlepšovat stále. Čerpání tzv. podpory de minimis (neboli bezplatná účast) navíc zvýšilo zájem cestovních kanceláří o vzdělávání. Ty mají totiž jako malé firmy omezený rozpočet a až dosud většinou investovali pouze do jazykových kurzů. Díky podpoře evropských strukturálních fondů bylo možné vytvořit nadčasovou metodiku, zpracovat kvalitní studijní materiály a připravit e-learningové kurzy. To vše je využitelné i v budoucnu pro další cílové skupiny v cestovním ruchu, což je zárukou udržitelnosti výstupů projektu.

Více informací na www.daha.cz (přístup kliknutím na logo Rád se vracím do Prahy).

Projekt je spolufinancován Evropským sociálním fondem, státním rozpočtem České republiky a rozpočtem hlavního města Prahy. Oficiální definice ESF zní: „ESF napomáhá rozvoji zaměstnanosti podporou zaměstnanosti, podnikatelského ducha, rovných příležitostí a investicemi do lidských zdrojů“.



Poradenství a kurzy pro lidi vracející se na trh práce



V první polovině roku 2006 bylo v Praze 3 v Jeseniově ulici otevřeno Rozvojové centrum IANUS, které vzniklo v rámci projektu „Centrum profesního a rozvojového poradenství pro ženy na rodičovské dovolené – IANUS“, financovaného z Evropského sociálního fondu a státního rozpočtu ČR.

Centrum poskytuje poradenství pro matky a otce na a po mateřské a rodičovské dovolené, ženy a muže pečující o závislého člena rodiny a pro ženy nad 45 let věku znevýhodněné na trhu práce, kteří mají trvalé bydliště na území hl. m. Prahy. Hlavním posláním centra je pomáhat klientům při návratu do práce tím, že ujasní klientovi jeho možnosti na trhu práce, podpoří ho při rozhodování o dalším profesním směřování, pomůže mu vytýčit cíle a podpoří rozvoj jeho znalostí a dovedností pro nalezení, získání a udržení zaměstnání.

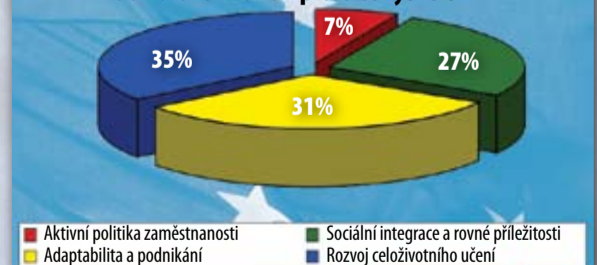
Veškeré služby a programy jsou v rámci centra nabízeny díky podpoře z Evropské unie **zdarma**. Klienti mají možnost se účastnit těchto programů:

- individuální poradenství při hledání zaměstnání;
- program pracovního poradenství: kurz „Jak hledat zaměstnání“ – obsahem kurzu je celá cesta od Vašeho rozhodnutí nalézt zaměstnání až po okamžik podpisu pracovní smlouvy (hledání inzerátů, sestavení profesního životopisu, příprava na výběrové řízení, pracovní-právní minimum atd.);
- program rozvoje tzv. klíčových kompetencí: kurz „Jak obstát v zaměstnání“ – obsahem kurzu je rozvoj Vašich klíčových kompetencí – znalostí, dovedností a postojů, které jsou požadovány v každém zaměstnání. V kurzu rozvinete své schopnosti komunikace a spolupráce, naučíte se tvořit řešení problémů, podníte vlastní výkonnost a samostatnost, prověříte svou zodpovědnost a spolehlivost, procvičíte nové způsoby myšlení a naučíte se zdůvodňování a hodnocení;
- vybrané typy rekvalifikací – Program rekvalifikací je určen pro úspěšné klienty a klienty našich kurzů, kteří skutečně potřebují změnit kvalifikaci.

Další informace o tomto projektu můžete najít na www.ianus.cz.

Projekt „Centrum profesního a rozvojového poradenství pro ženy na rodičovské dovolené IANUS“ a více než 600 dalších bylo podpořeno z Jednotného programového dokumentu pro Cíl 3 regionu NUTS 2 hl. m. Prahy (JPD 3), který je jedním z programů Evropského sociálního fondu v ČR (ESF) a který řídí Ministerstvo práce a sociálních věcí ČR. Tyto pražské projekty v současném programovém období 2004–2006 získaly více než 3 mld. Kč. Největší zájem byl o předkládání projektů v oblastech Rozvoj celoživotního učení a Adaptabilita a podnikání. Podrobnější informace o JPD 3 a dalších programech ESF v ČR lze nalézt na www.esfcr.cz a www.mpsv.cz.

Schválené finanční prostředky JPD 3



Příležitost pro dodavatele zboží a služeb

Na čerpání finančních prostředků z ESF se kromě úspěšných žadatelů mohou podílet i různí dodavatelé. Na stránkách www.esfcr.cz v záložce **Zadávací řízení** jsou vyhlášována výběrová řízení na různé druhy dodávek a služeb pro účely vybraných projektů. Příležitost přihlásit se a zadávací řízení se zúčastnit mají všichni dodavatelé, kteří splňují podmínky stanovené v zadávací dokumentaci.

V současné době je možno zaslat nabídku do více než šedesáti zadávacích řízení. Nejčastěji se jedná o dodávky učebních pomůcek, kancelářské a výpočetní techniky nebo nákup služeb v oblasti zajištění vzdělávacích kurzů. Cena jednotlivých zakázek začíná již od 100 000 Kč, většinou od 500 000 Kč výše.

Praha udělila granty na zlepšení životního prostředí

Devět a půl miliónu korun rozdělila Praha mezi 78 projektů, které odborníci doporučili pro udělení grantů v oblasti životního prostředí. Tyto městské granty podporují projekty řešící problémy městské zeleně, ochrany přírody, odpadového hospodářství, ekologické výchovy a inovativních a osvětových studií a vzorové projekty na podporu životního prostředí v Praze.

„Ve stanovené lhůtě jsme dostali 122 žádostí o grant od celkem 91 žadatelů. Celková suma požadovaných finančních prostředků přesáhla 23,5 miliónu korun, k dispozici jsme měli 9,5 miliónu korun, takže komise odborníků musela pečlivě vybírat. Rozhodla doporučit udělení grantů na 24 projektů v celé nebo téměř celé požadované výši a u 54 projektů komise požadovanou částku snížila, protože neschválila některé dílčí části projektu nebo částku posoudila jako neúměrně vysokou. Případně bylo možné projekt rozdělit na etapy a realizovat postupně. Vybírali jsme nejlépe a nejkonkrétněji zpracované projekty s nejvyšším přínosem pro životní prostředí v Praze,“ uvedl radní Miloš Gregar.



PETR KOLOMAZNÍK
ze záchraně stanice pro dravce a sovy s puštíkem obecným.

Jak upřesnil, podmínky pro udělení letošních grantů v oblasti životního prostředí stanoví na jeden projekt maximální částku 250 tis. Kč, kterou lze výjimečně zvýšit na dvojnásobek.

„V některých případech jsme této možnosti využili a vyšší finanční podporu města tak dostane například vybudování cyklostezky na pravém břehu Vltavy v Modřanech v místě budovaného areálu Freestyle parku Modřany, obnova stromořadí

v Praze 10 v Kutnohorské ulici, provoz záchraně stanice pro dravce a sovy, kterou provozuje Merlin, společnost ochrany dravců a sov, některé vzdělávací programy pro děti, publikační ekologická činnost a další. A také podpoříme udržení chovu huculských koní, kteří patří ke světovému genofondu svěřenému České republice; chovné stádo je využíváno i pro zdravotní terapii dětí,“ uvedl M. Gregar. (sch)

Nová Národní knihovna je obrovskou výzvou



„Národ je tak velký, jak velká je jeho architektura,“ prohlásil kdysi dnes již zesnulý bývalý francouzský prezident François Mitterrand. A i když je Praha světově proslulá svou architekturou, kde jednotlivé stavby vznikaly tak neuvěřitelně harmonicky po staletí, přesto za posledních 60 let zde skutečně výjimečná budova postavena nebyla. Dnes tedy máme jedinečnou šanci to změnit.

V Praze se totiž chystá stavba Národní knihovny ČR, objektu s kapacitou 10 miliónů knihovních jednotek, tedy rezervou pro příštích padesát let. Navíc dvě miliardardy korun, které má projekt zhruba stát, ho předurčují k tomu, že půjde o akci značné důležitosti, pozornosti a také národní hrdosti. Budova, která na západním okraji Letenské pláně

vznikne, by tedy měla být velkolepým architektonickým dílem, skvostem, na který budou Češi dostatečně pyšní.

Věřím, že k tomu napomůže i mezinárodní architektonická soutěž vypsaná u nás vůbec poprvé podle pravidel Mezinárodní unie architektů. Již několik dní po jejím vyhlášení měli organizátoři stovky přihlášek. Tyto návrhy bude nyní posuzovat odborná mezinárodní komise, což by mělo být také zárukou výběru vítěze. České barvy v této komisi zastupuje architekt Petr Bílek.

Nová Národní knihovna si především zaslouží budovu, která bude jednak ctít její funkci a poslání, jednak bude i symbolem dnešní doby. Obdobně tomu bylo například při stavbě Národní knihovny v Paříži podle návrhu francouzského architekta Dominique Perraulta, kde navíc celý projekt na konci 80. let minulého století zastřelil již zmíněný prezident Mitterrand. Příklad si lze vzít i z dalších světových metropolí. Jen namátkou stačí uvést jedinečnou Operu v australském Sydney dánského architekta Jørna

Utzona, impozantní budovu muzea rocku – Experience Music Project, kterou postavil v americkém Seattlu slavný, v Kanadě narozený architekt Frank Gehry. Ten je mimochodem společně s Vladem Miluničem i autorem Tančířského domu na pražském Jiráskově náměstí. A když se opět vrátíme do Paříže, musíme připomenout grandiózní Velký oblouk, pokrytý sklem a mramorem, jenž ve čtvrti La Défense vznikl dílem architekta Otty von Spreckelsena z Dánska.

V každé moderní světové metropoli by se jistě nějaká taková stavba našla. Nyní má tedy i Praha možnost zařadit se po jejich bok a pyšnit se avantgardním architektonickým veledílem. Stejně jako ve své době Národní divadlo od Josefa Zítka, Národní muzeum od Josefa Schulze či jejich společný projekt – Rudolfinum – obdivoval tehdy celý národ a uznání i celosvětově vydrželo další staletí, i projekt nové Národní knihovny musí být dílem, které si vyslouží hrdost celého českého národa i obdiv světové veřejnosti.

MUDr. Michael Hviždala, pražský zastupitel

Milena Jesenská se narodila 10. srpna 1896 v Praze v rodině univerzitního profesora Jana Jesenského. Proslavila se především jako adresátka Kafkových Dopisů Mileně. K pražskému německy píšícímu spisovateli ji v roce 1919 přivedla její překladatelská činnost. Oslovila jej tehdy, zda může přeložit jeho povídku Der Heizer

něž do Lidových novin, Tribuny a magazínu Pestré listy. Z té doby se také datují dva soubory fejetonů: Cesta k jednoduchosti (1926) a Člověk dělá šaty (1927).

Po sňatku s architektem Jaromírem Krejcarem opustila stálé zaměstnání. Až od roku 1937 začala znovu pracovat, a to v Peroutkově Přítomnosti. K nejlepším a nejzajímavějším reportážím patří ty, které Jesenská se svou znalostí a vztahem k německému a židovskému prostředí psala v době kolem Mnichova. Pro svoji odbojovou činnost za války v časopise V boj byla dvakrát zatčena gestapem a na konci léta 1940 internována v koncentračním táboře v Ravensbrücku, kde 17. května roku 1944 zemřela.

vějším reportážím patří ty, které Jesenská se svou znalostí a vztahem k německému a židovskému prostředí psala v době kolem Mnichova. Pro svoji odbojovou činnost za války v časopise V boj byla dvakrát zatčena gestapem a na konci léta 1940 internována v koncentračním táboře v Ravensbrücku, kde 17. května roku 1944 zemřela.

Milena Jesenská

pražská spisovatelka, novinářka, překladatelka, 110 let od narození

(Topič) do češtiny. Od té doby začala jejich vzájemná korespondence. Silný vztah, naplněný až na dvě setkání vlastně jen dopisy, skončil v roce 1923. Jesenská jako první přeložila do češtiny další Kafkova díla – Proces, Rozjímání a Ortel.

Osobně se znala s dalšími německy píšícími spisovateli v Praze, Maxem Brodem i Franzem Werfelem, byla součástí tolik slavné Prahy židovské, německé a české. Z její korespondence z let 1912 až 1940 se dochovalo devadesát dopisů a dopisových fragmentů, které nejen svědčí o literárním talentu, ale jsou rovněž autentickou autobiografií.

Její novinářská činnost se plně rozvinula od poloviny dvacátých let, kdy nastoupila do redakce Národních listů. Přispívala rov-



Knihy o Mileně vycházejí v evropských jazycích: němčině, francouzštině, angličtině. Z nich nejznámější kromě Kafkových Dopisů je vzpomínková kniha Kafkova přítelkyně Milena od Margarete Buberové-Neumannové, německé novinářky, se kterou se seznámila v Ravensbrücku. Díky tomu výrazněji vstoupila do evropského kulturního povědomí. Její vlastní tvorba dosáhla v poválečném období skutečně zaslouženého uznání až po roce 1989, kdy se probudil silný zájem o tuto statečnou ženu a její těžký osud spojený s tolik slavným meziválečným obdobím pražského česko-německého kulturního prostředí.

Mgr. Bohumil Černý,
radní hl. m. Prahy

PRAHA V PROMĚNÁCH



U ANDĚLA, smíchovská křižovatka ulic Nádražní, Plzeňské a Štefánikovy v roce 1970 a nyní.

STRÁNKY Z PRAŽSKÉ HISTORIE

XXI.

V záři a temnu baroka

Dne 13. července 1652 byla Praha svědkem okázalé slavnosti, která nejstarším pamětníkům připomněla dávno zašlé časy slávy císařské metropole. Čtyři roky poté, kdy ze sebe město statečnou obranou před Švédy smylo punc účasti na „ohavné stavovské rebelii“, sem konečně osobně zavítal i císař Ferdinand III. (1637–1657). Spolu se synem Ferdinandem IV. a s celým dvorem se zúčastnil slavnosti vysvěcení sloupu k počtě Panny Marie Neposkvrněného početí (Immaculaty), který byl z jeho rozkazu vztýčen na Staroměstském náměstí již v září 1650. Stalo se tak kvůli „stále trvajícím věcným památkám, že z pouhé milosti Boží toto od tehdejších nepřátelského lidu švédského silně dobývané Staré a Nové Město pražské k přemožení a podmanění nepřišlo, a k tomu cíli, aby přímluvou Nejsvětější Rodičky Boží na budoucí časy od válek a outoků nepřátelských, nakažení morního i jiných neřestí zachováno bylo“. Tak pravil zápis v městské knize a podobně, jen o něco stručněji, zněl i nápis na sloupu.

Umělecky hodnotné dílo sochaře Jana Jiřího Bendla (†1680) tvořil ušlechtilý korintský sloup, na jehož vrcholu spočívala socha P. Marie stojící na přemoženém draku-Satanovi a ozdobená svatozář z dvanácti hvězd. Sloup byl vztýčen na podstavci zpevněném v rozích nižšími sokly s monumentálními sochami andělů přemáhajících ďáblů. Symbolicky tu bylo znázorněno vítězství katolické Boží pravdy nad pohanskými, kacířskými a reformačními bludy a neřestí. Ve výklenku hlavního soklu za ozdobnou mříží hořící věčné světlo ozařovalo obraz P. Marie Rynecké. Šlo o kopii Palladia české země, staroboleslavské Madony, kterou právě na tomto místě roku 1631 protestantští saští okupanti potupně vystavili na pranýř.

Přestože císař pověřil řízením stavby monumentu správce svých pražských sbírek a nositele tradice rudolfinského manýrismu, řezáče drahokamů Dionýsia Misoniho z Lisonu (†1661), mariánský sloup svým uměleckým ztvárněním byl výrazným projevem nástupu nového slouhu a nové kulturní epochy – citově vzráceného, z bezvýhradné víry vycházejícího baroka. Oslovoval především novou generaci Pražanů, z níž již jen malá část si uvědomovala, že generace rodičů měla jiné hodnoty a jinou víru, a jen nemnozí se kolem roku 1650 k tomuto dědictví ještě tajně hlásili.

Před dlouho očekávanou císařskou návštěvou a slavností byl barokními oltáři a Bendlovými sochami nově ozdoben také gotický kostel Matky Boží před Týnem, kdysi hlavní chrám české kališnické (utrakvistické) církve. Byl již dávno proměněn v arcifarní chrám katolický a zbaven „kacířských“ atri-

butů. Žáci jezuitské koleje roku 1623 srazili z jeho průčelí pozlacený husitský kalich a soše krále Jiřího z Poděbrad ve štítovém výklenku kostela vyrazili z ruky meč. Roku 1626 byl na místo po kalichu umístěn reliéf P. Marie na půlměsíci, s pozlacenou svatozář zhotovenou údajně ze zlata roztaveného kalicha, a sochu „husitského krále“ nahradila postava císaře Ferdinanda II. Podle dobového svědectví „...vše, co by proti samospasitelné víře katolické býti mohlo, z kostela vyvrženo, přejinačeno, odesáno a tak accurate et rigorose, až i některé věci zase v svá místa na milostivě poručení Jeho Milosti Císařské vsazené zpět býti musely... všechny kontrfekty kněží prvnějších z kostela vyhodili, Rokycanu vykopal, kosti ven vyvrhli a (náhrobní) kámen v kusy sami jezuiti roztoukli...“.

Nová dominanta Staroměstského náměstí, mariánský sloup, byla oslavou blahodárného míru, ale také nepřehlédnutelným symbolem vítězství katolické ideologie a absolutistické habsburské politiky. Proto



R. ALT: STAROMĚSTSKÉ NÁMĚSTÍ
v roce 1843 – ještě s renesanční Krocínovou kašnou (zbořenou v r. 1862) a s barokním mariánským sloupem.

se záhy po vzniku novodobého českého národního hnutí stal předmětem kritiky radikálních vlasteneckých kruhů. Již roku 1848 advokát Frič prosazoval odstranění nežádoucího monumentu a hrabě Thun navrhol jeho nahrazení pomníkem Konstituce. Šest dní po vzniku Československé republiky, 3. listopadu 1918, byl sloup stržen davem demonstrantů, který v jeho zboření spatřoval rozhodný čin, uskutečňující vůdčí dobou ideu „odčinění Bílé hory“.

Václav Ledvinka

Příště: Město chrámů a paláců

Mladí z Červeného kříže se sejdou u Dobříše

Během prvních dvou srpnových týdnů proběhne v Novém Rybníce u Dobříše zajímavé mezinárodní setkání mládeže evropských Červených křížů a půlměsíci, zaměřené na problematiku HIV/AIDS a také na vzájemné poznávání kultur.

Akci pořádá již druhým rokem Mládež Českého červeného kříže za podpory evropského programu Mládež (www.youth.cz). Mezi nejzajímavější body tohoto setkání bude patřit porovnávání situace v Evropě, Asii a Africe včetně zapojení jednotlivých národních společností Červených křížů a půlměsíci do aktivní prevence, setkání s dobrovolníky pracujícími přímo v nejvíce ohrožených oblastech (Keňa, Namibie, Bangladéš), veřejná diskuse s Martinou Zikmun-

dovou a Janem Šibíkem o jejich zkušenostech z Oděsy na Ukrajině nebo výstava fotografií s tematikou HIV/AIDS Chci ještě žít. Nedílnou součástí programu jsou také odpočinkové aktivity, jako kreativní a relaxační dílny, sportovní odpoledne, výlety po přírodních i historických krásách České republiky a hlavně tzv. bleší trhy evropských kultur, kde se účastníci jednotlivých delegací učí typické zvyky, národní písně, tance, jazyky a jednoduchá jídla ostatních zemí. Nejlepší událostí celého kempu bude ale tzv. Pohádkový večer dne 9. srpna přibližně od 19 hodin. Jde o interkulturní večírek, kde se netradiční „pohádkovou“ formou představí jednotlivé delegace. Více informací naleznete na internetových stránkách www.mladezck.org. (mš)

INZERCE



BEZPEČNOSTNÍ DVEŘE

ZAMĚŘENÍ
prohlídka místa
montáže technikem zdarma

ZÁRUKA
2 roky na dveře a 10 let (!) na uzamykací mechanismus

SHERLOCK BOHEMIA, s.r.o.
U Elektry 8, Praha 9, 198 00
tel: 222 782 401
fax: 222 782 674
mob: 724 052 456
www.sherlock-bohemia.cz
[Praha@sherlock-bohemia.cz](mailto:p Praha@sherlock-bohemia.cz)

CERTIFIKACE
dle Evropské normy
v bezpečnostních třídách
1, 2, 3, 4 a protipožární
certifikát EI 30 D3,
EW 45 D3

TAXUS Learning® řeší problémy s cizími jazyky

V poslední době se hodně mluví o Revoluční metodě výuky angličtiny a němčiny TAXUS Learning®.

Na otázky zájemců o angličtinu TAXUS Learning® proto odpovídá spoluautorka této metody Martina Králíčková.



Martina Králíčková ovládá 5 jazyků.

V čem se liší vaše metoda od jiných metod?

Liší se v mnoha oblastech. Především tím, že člověku vytvoříme cizojazyčné prostředí. Dále rozsahem. Naše angličtina obsahuje 4113 několikrát použitých slov na 12 CD (14 hodin) a němčina dokonce 4831. Také tím, že využíváte více smyslů najednou, podprahové záznamy, svou představivost a různé přízvuky rodilých mluvčích. Využíváte obě poloviny svého mozku a nebudete se nazpaměť žáná slovíčka ani gramatiku. Doslovné překlady vás naučí anglicky myslet. A navíc nemusíte nikam dojíždět.

A opravdu to funguje?

Ano. Máme kladné ohlasy klientů. Naše metoda se už s úspěchem používá také na Slovensku, v Maďarsku a dokonce i v Německu. Jde o obdobný postup, jakým se malé děti naučí mateřský jazyk: nejdříve poslouchat a pochopit, pak mluvit a nakonec číst a psát. Opačný postup je nepřirozený. Ovšem přesně tak to dělá škola.

Lidé většinou říkají, že právě náš postup jim nejvíce pomáhá. Zdůrazňují, že se nejedná o žádný zázrak, ale o důmyslně propracovaný postup.

Vaše metoda je založena hlavně na poslouchání. Ale já nemám čas. Co s tím?

Naopak zde ušetříte čas. Aktivní učení představuje jen zlomek potřebného času oproti jiným metodám, protože většinu „práce“ udělá vaše podvědomí v „hluchých časech“, když děláte něco jiného. Pouštíte si to tam, kde zrovna jste, doma, v práci, v autě, na procházce. To je výhoda oproti docházení do kursů.

Lidé většinou nebaví gramatika a slovíčka.

To je pravda. Ale gramatiku ani slovíčka se s TAXUS Learning® vůbec neučíte. Zvládnete to

díky doslovným překladům. Nemusíte se k ničemu nutit. Pouze si to potichu pustíte a děláte cokoli, co potřebujete. Aktivně se učíte pouze tak, že jen čtete doslovné překlady a současně posloucháte.

Jsem na jazyky hloupý a mám špatný přízvuk.

Jestliže mluvíte mateřským jazykem, pak nemůžete být na jazyky úplně hloupý. Navíc pozitivní podprahové záznamy, zapojení představivosti a více smyslů současně ohromně zvýší vaše jazykové schopnosti. Angličtinu pochopíte dlouhodobým posloucháním těch anglických vět, které jste již naší metodou dostal do mozku. Červená CD vám pouze běží na pozadí jako zvuková kulisa. Nic víc. Jako rádio doma nebo v kanceláři. To také vědomě neposloucháte a písně Karla Gotta znáte. Dokonce ani nezáleží na tom, zda jeho písně aktivně vyhledáváte.

Neumím anglicky myslet. Vše si v duchu překládám.

Protože jste se učil samotná slovíčka. Slova ve větě ale znějí jinak.

Mohu při tom používat i jinou metodu?

Klidně můžete kombinovat i více metod.

Jací lidé chtějí TAXUS Learning®?

Náš zákazník je vzdělaný člověk, který se dále vzdělává, má nad 30 let a je to cílevědomý člověk.

Tři ze čtyř lidí, kteří si pořizují TAXUS Learning® jsou takzvaní „věční“ začátečníci. Pro ty jsme opravdu záchranou, neboť u jiných metod vždy postoupí od nejjednodušších věcí k jednoduchým a pak z nějakého důvodu skončí. TAXUS Learning® nerozlišuje začátečníky a pokročilé. Prostě začíná hned tak, jak lidé ve společnosti mluví.

A co když už anglicky umím?

Znalosti je třeba udržovat stejně jako svaly. Tato

metoda je i pro pokročilejší, kteří se zdokonalí a rozšíří svou slovní zásobu. Hned na začátku jsem vám řekla, že máme přes 4 000 několikrát použitých slov, přitom normálně z 80 % používáme jen 700-1 000 slov.

Cena je 5990 Kč. To je dost.

Ano to je. Pro srovnání ale jedna hodina s anglickým lektorem stojí minimálně 300 Kč. Takže 20 takových hodin stojí stejně jako TAXUS Learning®. Další hodiny s TAXUS Learning® již máte zdarma a může to využívat celá rodina. Naučit se myslet anglicky navíc stojí za víc než 5990 Kč.



TAXUS Learning® je nejspěšnější metoda pro věčné začátečníky. Záruka kvality 5 let.

Nejlépe se naučíte cizí jazyk tak, že se přestěhujete do ciziny. Pro většinu lidí je to ale z různých důvodů nemožné. Proto jako druhé nejlepší řešení vidím TAXUS Learning®, který vám tu cizinu může vytvořit doma, v kanceláři nebo třeba v autě.

Ty doslovné překlady jsou z hlediska češtiny zkomolené. Nezkazí moji češtinu?

Nemusíte se bát. Ta „zkomolená“ čeština slouží pouze pro pochopení angličtiny. Navíc je jen na modrých CD. Ty používáte málo, na rozdíl od červených CD, které vytvářejí cizojazyčné prostředí, jež rozhoduje.

Máte demoverzi?

Máme pro vás něco lepšího. Místo demoverze máte celý TAXUS Learning®. Můžete ho do 30

dní vrátit a pokud produkt nebude poškozený, obdržíte zpět vaše peníze bez poštovného. Žádná demoverze by nedokázala dokonale předvést všechny přednosti metody TAXUS Learning®.

A co konkurence?

Lidé nás samozřejmě srovnávají s konkurencí. Je většinou i levnější. Nakoupili jsme proto produkty našich hlavních konkurentů a v naší kanceláři v ulici Na Pankráci 49 v Praze 4 si zájemci kdykoliv mohou porovnat TAXUS Learning® s konkurencí. Těší nás, že si nakonec vybírají kvalitu.

Má to vůbec nějakou slabinu?

Já vím o dvou. První je ta, že ani nejlepší metoda na světě nezmůže nic proti tomu, když ji prostě nebudete používat. A ta druhá slabina je ta, že vás nepřipraví na zkoušky, které vyžaduje naše školství. Vy budete gramaticky správně hovořit, ale nebudete umět gramatiku analyzovat. Uvedu vám příklad: spousta lidí ve Slezsku rozumí polsky, přitom neví, kolik má polština pádů a minulých časů. Nikdy o tom ani nepřemýšleli, protože to nemuseli. Od malička slyšeli polštinu v televizi, rozumí jí a domluví se s ní.

tože nemuseli. Od malička slyšeli polštinu v televizi, rozumí jí a domluví se s ní.

A kam se mohu obrátit s dalšími dotazy?

Můžete nám zavolat v pracovní době od 9.00 do 17.00 na zelenou linku **800 182 987** (na mobilu vytočte: **8001 TAXUS**). Také můžete nonstop volat na mobil: **603 579 174** anebo nám napsat na e-mail: **taxus@taxus.cz**. Další informace najdete také na **www.taxus.cz**.

Hodně lidí přichází osobně do kanceláře společnosti TAXUS International s.r.o., Na Pankráci 49, 140 00 Praha 4 (mezi metrem Vyšehrad a Pražského povstání) v pracovní dny od 10 do 17 hod. Ráda vás osobně přivítám já sama nebo někdo z mých zkušených kolegů.

Na otázky odpovídala Martina Králíčková

SIMPLY CLEVER



Nová ŠkodaRoomster

NAJDĚTE SVŮJ VLASTNÍ PROSTOR



Ať už jsou Vaše plány jakékoliv, Škoda Roomster se Vám dokonale přizpůsobí: například svým zavazadlovým prostorem o objemu až 1 780 litrů pro Vaše surfovací prkno díky standardně nabízenému systému sedadel VarioFlex. Více vlastního prostoru nabízejí také velká boční okna, vyvýšená zadní sedadla a panoramatická střeška. Přesvědčte se sami! Nejlépe při zkušební jízdě, na kterou Vás srdečně zveme do našich Autosalonů Klokočka na Barrandově a v Řepích. Navštivte nás co nejdříve, těšíme se na Vás.

Kombinovaná spotřeba a emise CO2 vozů Roomster: 5,1-7,0 l/100 km, 135-168 g/km



Váš autorizovaný prodejce vozů Škoda:

Autosalon Klokočka Centrum a.s.

Borského 876, Praha 5 – Barrandov, tel.: 251 005 112, 113, 114, 115, po – pá 7:30 – 19:30, so 8:00 – 15:00

Makovského 1330, Praha 6 – Řepy, tel.: 235 312 023, 235 323 883, po – pá 8:00 – 18:00, so 9:00 – 15:00

Karlovarská 660, Praha 6 – Řepy, tel.: 222 197 231, 232, po – pá 7:30 – 19:30, so 8:00 – 16:00

Klokočka
Autosalon
www.klokočka.cz