

# PŘEHLED

dotazů, připomínek a podnětů členů Zastupitelstva hl. m. Prahy  
přednesených na 34. zasedání ZHMP dne 25.2.2010

---

Termín vyřízení: 27.3.2010

## P Í S E M N Ě

Ing. Mgr. Miroslav P o c h e

INT.- č. 34/1

k projektu „Celková přestavba a rozšíření ÚČOV“, k průběhu přípravy výstavby, způsobu financování a k výběrovému řízení. K výsledkům jednání výboru infrastruktury ZHMP a k žádosti o bezodkladné řešení celé záležitosti.

Předáno k vyřízení primátorovi hl.m. Prahy.  
Bude odpovězeno písemně.

### Předložená interpelace:

Vážený pane primátore,

moje interpelace se týká projektu **Celková přestavba a rozšíření ÚČOV**.

Již několik měsíců, či spíše let, probíhá příprava výstavby, projednání způsobu financování a výběrového řízení.

Podmínkou odeslání žádosti o čerpání prostředků z OP životní prostředí do Bruselu je **vypořádání připomínek expertů Jaspers**. Ministerstvo ŽP však 8. února 2010 na jednání vlády informovalo, že stanoviska expertů JASPERS jsou vůči návrhům hl.m. Prahy negativní.

Vzhledem k taktu, že varianta vyjmutí pouze nové linky z provozní smlouvy je pro Jaspers a MŽP zatím nepřijatelná, je pro získání 6 mld. dotace z evropských fondů **nutné vyjednat s PVK změnu provozní smlouvy a vynětí stávající ÚČOV ze smlouvy o podnájmu**.

Zatím problém dlouhodobě spočívá v **neexistenci osoby, která by projekt řídila** a byla za něj zodpovědná. O skutečném řízení se bohužel nedalo hovořit ani během působení zastupitele Štěpánka ve funkci radního.

Na problémy ÚČOV opakovaně upozorňuji již 2 roky, dosud jsem však byl z Vaší strany napadán za šíření nepravdivých tvrzení a ujišťování o tom, že projekt běží podle plánu.

Nyní se ale bohužel ukazuje, že **harmonogram, který jste předložil radě dne 15.9.2009 není vůbec aktuální** a měl by být revokován, neboť neodpovídá skutečnému stavu. Podle tohoto Vámi předloženého harmonogramu mělo být výběrové řízení na zhotovitele stavby vyhlášeno do 18. prosince minulého roku.

Problém je o to horší, že **Praze zbývají poslední 2 měsíce na řešení otázky financování**. Z tohoto důvodu se ptám: kdy bude do rady předložen návrh na úpravu smluv s PVK? Kdo vlastně s PVK aktuálně jedná o změně provozní smlouvy?

Dále by mne zajímalo, **kdo je autorem a iniciátorem dopisu, který byl odeslán předsedovi vlády ČR**. V tomto dopise stojí, že PVK nesouhlasí s vynětím stávající ÚČOV z provozní smlouvy. Z jakého důvodu byl tento dopis odeslán, když PVK podle mých informací původně souhlasila s vynětím stávající ÚČOV ze smlouvy? **Z jakého důvodu se Praha tak rychle smířila s tím, že změnu podmínek nelze s PVK vyjednat?**

Dovolte mi, abych vás seznámil s usnesením výboru pro infrastrukturu, které bylo přijato toto pondělí:

**Výbor infrastruktury vyzývá Radu HMP, aby se zabývala způsobem řízení projektu a definovala osobu, která je za projekt Celková přestavba a rozšíření ÚČOV zodpovědná.**

**Výbor infrastruktury žádá Radu HMP o urychlené řešení smluvních vztahů s PVK a.s. z pozice hl.m. Prahy.**

Vážený pane primátore, žádám Vás o bezodkladné řešení celé záležitosti, protože další odkládání povede ve vztahu k hl.m. Praze a jejímu rozpočtu k nevratným následkům v podobě ztráty nároku na 6 mld dotací z EU a dalších stovek milionů na pokutách za nesplnění požadovaných limitů.

### Odpověď na interpelaci:

V Praze dne 23. března 2010

Vážený pane předsedo,

v úvodu své odpovědi na Vaši písemnou interpelaci ze 34. zasedání Zastupitelstva hl. m. Prahy dne 25. února 2010, která se týká projektu Celková přestavba a rozšíření Ústřední čistírny odpadních vod Praha na Císařském ostrově, bych Vás chtěl informovat o tom, že ačkoliv proces připomínkování projektu ze strany expertů JASPERS není ukončen, jejich námítky jsou investorem, tzn. OMI MHMP, postupně vypořádávány. O některých připomínkách je třeba i nadále jednat, a to zejm. proto, že tzv. vynětí stávající ÚČOV, resp. zkrácení stávající provozní smlouvy nejsou kroky, které může hl. m. Praha učinit jednostranně.

Dne 16. března 2010 vedl ministr životního prostředí Jan Dusík v Bruselu v této věci oficiální jednání, a to za účasti zástupců hl. m. Prahy. Pražskou delegaci vedl radní Vladislav Mareček. Dne 19. března 2010 pak odešel dopis primátora hl. m. Prahy navazující na tato jednání a adresovaný vedení jediného akcionáře PVK, a.s. Radní Vladislav Mareček je přítom osobou, která projekt řídí z titulu své funkce, resp. gesce, a je za něj zodpovědná. Je tomu tak ode dne 2. března 2010.

Co se týče výběrového řízení na zhotovitele stavby, podklady ve smyslu The Yellow Book FIDIC byly podle vyjádření investora, tzn. OMI MHMP, bez ohledu na další připraveny k 15. prosinci 2009 tak, jak stanovilo usnesení Rady hl. m. Prahy ze dne 15. září 2009. Je však nezbytné, aby se k tzv. zadávací dokumentaci vyjádřil Státní fond životního prostředí, který se tomu však s odkazem na žádost o financování z Operačního programu Životní prostředí, resp. připomínky expertů JASPERS dosud vyhýbal. Dne 3. března 2010 jsem proto s náměstkyní ministra životního prostředí Rut Bízkovou sjednal možnost podání podmínek soutěže k posouzení SFŽP, načež se tak dne 10. března 2010 prostřednictvím investora, tzn. OMI MHMP, skutečně stalo.

S tím bezprostředně související aktualizace harmonogramu projektu je jakožto součást informace o postupu přípravy stavby č. 6963 Celková přestavba a rozšíření ÚČOV Praha na Císařském ostrově připravena k projednání Radou hl. m. Prahy v nejbližší době. Je nicméně zřejmé, že na proces a termíny kroků v kompetenci partnerských subjektů má hl. m. Praha jen nepříjemný vliv.

Návrh na úpravu smluv s PVK, a.s., bude pochopitelně k projednání Radou hl. m. Prahy připraven v okamžiku dosažení dohody s druhou smluvní stranou. O změně provozní smlouvy s PVK, a.s., aktuálně jedná kromě primátora hl. m. Prahy samozřejmě i vedení společnosti PVS, a.s.

Co se týče Vašeho dotazu na dopis adresovaný předsedovi vlády ČR, jak v případě dopisu primátora hl. m. Prahy ze dne 21. prosince 2009, tak v případě dopisu primátora hl. m. Prahy ze dne 8. února 2010 se neobjevuje formulace o nesouhlasu PVK, a.s., s vynětím stávající ÚČOV, nýbrž teze o tom, že uvedené opatření může být vůči společnosti PVK, a.s., stěžejí prosaditelné. Co je nadmíru pozitivní, je fakt, že na základě těchto dopisů se předseda vlády ČR začal situací hl. m. Prahy podrobně zabývat.

Závěrem Vás mohu ujistit, že řešení záležitosti se – jak je jistě výše patrné – bezodkladně věnuji. Dotace z Operačního programu Životní prostředí je nicméně nenáročná a stanovené - bezprecedentní - podmínky Praze její čerpání bez dalšího neumožňují. Na tento fakt jsme upozorňovali již v době jejich projednávání. Přesto však o získání dotace dlouhodobě usiluji a považuji to za spravedlivý a legitimní postup, kterému – jak doufám – budete nápomocen i Vy: ač opoziční, tak především zastupitel hl. m. Prahy. Nikdo z nás si jistě nepřeje, aby investice, které v jiných zemích Evropská unie obvykle dotuje, ze svých kapes zaplatili občané hl. m. Prahy.

S pozdravem

JUDr. Pavel B é m, v.r.  
Primátor hl.m. Prahy

---

## **Ing. Mgr. Miroslav P o c h e**

### **INT.- č. 34/2**

k organizaci autobusové dopravy v Praze, kde řada autobusových linek končí v centru města, což způsobuje nárůst dopravního zatížení a zhoršování kvality ovzduší (např. autobusové nádraží v Holešovicích, na Florenci atd.). K využití vhodných míst v okrajových částech Prahy, které mají dobré spojení s centrem prostřednictvím metra.

Předáno k vyřízení radnímu Šteinerovi.

Bude odpovězeno písemně.

### **Předložená interpelace:**

Moje interpelace se týká organizace autobusové dopravy v Praze. V současné době řada autobusových linek končí v centru města, což způsobuje zcela zbytečný nárůst dopravního zatížení a zhoršování kvality ovzduší.

Jedná se např. o autobusové nádraží v Holešovicích nebo na Florenci.

Praha přitom disponuje volnými plochami v okrajových částech Prahy, kde je zároveň velice dobré spojení s centrem prostřednictvím metra. Např. terminál Letňany má s autobusovým nástupištěm spojení schodištěm i výtahy, v současné době však toto nádraží není zdaleka využíváno tak, jak by bylo možné.

Chtěl bych se proto zeptat, zda uvažujete s přemístěním autobusových nádraží z centra města, kde zbytečně zatěžují obyvatele produkcí emisí a zhoršují dopravní zácpy, na okraj, což považuji za mnohem efektivnější. Ulevilo by se tak řadě exponovaných míst, např. ulici V Holešovičkách.

### **Odpověď na interpelaci:**

V Praze dne 25. 3. 2010  
Č.j.:SE9-38/10,INT.č. 34/2

Vážený kolego,

K Vaši interpelaci, kterou jste přednesl na jednání Zastupitelstva hl.m.Prahy dne 25.2.2010, Vám sděluji následující informace:

Některé linky, které jsou provozovány hlouběji do centra hl. m. Prahy, patří do režimu regionální (příměstské) autobusové dopravy. Jedná se například o linky obsluhující trasu mezi Prahou a Neratovicemi, resp. Mělníkem, které v současné době zajíždějí do terminálu Nádraží Holešovice. Tyto linky však nejsou provozovány v režimu Pražské integrované dopravy.

Jednou z možností, jak ovlivnit ukončení těchto autobusových linek na území Prahy, která by měla mimo jiné dopravní přínos pro hlavní město (zapojení těchto linek do obsluhy okrajových částí Prahy), je převést tento druh linek do systému Pražské integrované dopravy (číselná řada „300“). Licenci na tyto linky vydává na základě dopravních opatření projednaných organizací ROPID odbor dopravy Magistrátu hl. m. Prahy. Konkrétním příkladem je ukončení příměstských linek PID ve směru od Odolené Vody v terminálu Kobylisy, které byly před integrací ukončeny v terminálu Nádraží Holešovice, či ukončení linek PID od Líbeznice v terminálu Ládví. Možnost převedení dalších příměstských linek do systému PID a tím zajištění vyššího využití terminálů mimo centrální části města je však podmíněna souhlasem Středočeského kraje, který je objednavatelem této dopravy na svém území.

Magistrát hl. m. Prahy, resp. odbor dopravy, nemá však žádnou možnost ovlivnit návrh dopravce na využívání zastávek a AN na území HMP. Dopravce si zvolí trasu a zastávky, a pokud nemá námitky PČR a majitelé či správci zastávek či AN souhlasí s jejich využíváním, je dopravci udělena licence. Jediným důvodem, kdy dochází k neudělení licence dle požadavku (či nesouhlasnému stanovisku pro jiný dopravní úřad), je vyčerpaná kapacita zvolené zastávky či AN a dopravci je nabídnuta jiná lokalita.

Na autobusových stanovištích Praha Černý Most, Praha Roztyly, Praha Zličín umístěných u hlavních příjezdových tepen do hlavního města s návazností na hromadnou dopravu (autobusy, metro, tramvaje) a záchytná parkoviště P+R spravuje a organizuje provoz Technická správa komunikací. Všechna výše uvedená stanoviště a jejich

jednotlivá odjezdová nástupiště jsou kapacitně velmi zatížena. V dnešní době, když žádá nový dopravce o souhlas k provozu své linky, se stává, že je dopravce odmítnout, protože na autobusovém stanovišti nejsou volné kapacity.

Autobusové stanoviště Letňany (u stanice metra Letňany) je v majetku Dopravního podniku hl. m. Prahy, a. s. Provoz vnější linkové osobní dopravy na tomto stanovišti je minimální, stanoviště je využíváno linkami PID. Část stanoviště není využita, ačkoliv je velice vhodně vybaveno a zaručuje určitý komfort pro dopravce i cestující. Zvýšení využití tohoto stanoviště je v současnosti předmětem jednání mezi TSK HMP a DP a. s. v součinnosti s odborem dopravy MHMP tak, aby vnější autobusová doprava z tohoto dopravního směru byla ve větší míře směřována na toto autobusové stanoviště, kde by byl provoz organizován společně TSK a ROPID. Tomuto kroku však musí předcházet jednání s jednotlivými kraji, a to především Ústeckým a Libereckým, jejichž dopravci by v největší míře mohli a měli AS Letňany využívat. Dalším rozhodujícím faktorem bude stanovená cenová politika majitele a vlastníka autobusového stanoviště. S ohledem na konkurenci s provozovatelem AS Holešovice je nezbytné určit cenovou politiku za využití AS Letňany, aby poplatky za jeho využití byly nižší než za užití AS Holešovice a toto motivovalo dopravce ke změně místa odjezdů svých linek z AS Letňany, které je lépe a moderněji vybavené.

S pozdravem,

Radovan Šteiner, v.r.  
Radní hl.m. Prahy

Vážený pan  
Ing. Mgr. Miroslav Poche  
Kancelář č. dv. 125, 1.patro  
Nová Radnice

---

## **Ing. Mgr. Miroslav Poche**

### **INT.- č. 34/3**

k převodu pozemků p.č. 718/2 Bohnice do vlastnictví hl.m. Prahy za účelem zachování hřbitova pro domácí zvířata.

Předáno k vyřízení nám. Klegovi.  
Bude odpovězeno písemně.

### **Předložená interpelace:**

Vážený pane řediteli,

navazuji na svůj dotaz přednesený na zasedání ZHMP v září minulého roku týkající se zachování provozování hřbitova pro domácí zvířata na pozemcích p.č. 718/2 Bohnice.

V této věci, jak jste mne informoval, vydal Městský soud v Praze rozhodnutí, jímž došlo k převodu předmětného pozemku do vlastnictví Vlasty Brunové.

Obrátili se na mne občané s žádostí, zda by bylo možné hřbitov na předmětných pozemcích zachovat a pozemky převést do vlastnictví hl. m. Prahy. Domnívám se, že je zde veřejný zájem na zachování tohoto pietního místa, které zde funguje už řadu let.

V tuto chvíli se jako jediné možné řešení jeví odkup pozemků od současné majitelky Vlasty Brunové, které dle mých informací o prodej či darování pozemků Praze projevila zájem.

Dovoluji si Vás proto požádat o informaci, zda již bylo s paní Brunovou v této věci jednáno a s jakým výsledkem. V případě, že s restituentskou dosud jednání nebylo, dovoluji si tímto iniciovat jeho zahájení. Děkuji.

### **Odpověď na interpelaci:**

V Praze dne 10.3.2010

Vážený pane zastupiteli,

k Vašemu dotazu, který se týká smluvního převodu pozemku parc.č. 718/2 k.ú. Bohnice do vlastnictví hlavního města Prahy za účelem zachování provozování hřbitova pro domácí zvířata sděluji následující:

Dopisem ze dne 14.října 2009 jsme Vás informoval, že Pozemkový fond ČR v roce 2005 převedl pozemek, mimo veřejnou nabídku pozemků, na paní Vlastu Brunovou, která okamžitě prodala id.<sup>1/2</sup> pozemku společnosti ALBAFIN a.s. V témže roce podal Pozemkový fond ČR žalobu u Obvodního soudu pro Prahu 8 pod sp. zn. 23 C 226/2005 na neplatnost smlouvy uzavřené s paní Brunovou. Rozsudkem Městského soudu sp.zn. 30 Co 263/2007 ze dne 26.7.2007 s nabytím právní moci 1.9.2007 bylo žalobě Pozemkového fondu ČR vyhověno a pozemek byl vrácen na list vlastnictví Pozemkového fondu ČR. Žalovaná strana podala dovolání k Nejvyššímu soudu České republiky, který rozsudkem sp.zn. 28 Cdo 170/2008 ze dne 30.4.2009 s nabytím právní moci 22.6.2009 zrušil rozsudek odvolacího soudu a věc mu vrátil k dalšímu řízení.

S ohledem na skutečnost, že hlavní město Praha není účastníkem výše uvedeného soudního řízení, nemám informace o aktuálním stavu tohoto řízení a jsem odkázán na informace uveřejňované na internetovém portálu justice.cz, kde je uveden pouze stav řízení. Na základě Vašeho dotazu jsme se telefonicky dotázali Pozemkového fondu ČR na stav řízení. Dle jejich sdělení Městský soud v Praze změnil původní rozsudek, tj. žalobě Pozemkového fondu ČR nevyhověl.

V současné době je pozemek parc.č. 718/2 k.ú. Bohnice opět v katastru nemovitostí zapsán ve spoluvlastnictví Vlasty Brunové a společnosti ALBAFIN a.s.

Jak jsem uvedl již v dopise ze dne 14. října 2009 problematikou získání pozemku parc.č. 718/2 k.ú. Bohnice do vlastnictví hlavního města Prahy se zabývám již několik let. O nabídce paní Brunové na prodej nebo darování pozemku parc.č. 718/2 k.ú. Bohnice nevíme. Vzhledem k tomu, že hlavní město Praha má zájem o zachování hřbitova pro domácí zvířata, budeme s paní Brunovou jednat.

Upozorňujeme však na skutečnost, že tento pozemek je ve spoluvlastnictví paní Brunové a společnosti ALBAFIN a.s. a o jeho smluvním převodu je třeba jednat se všemi spoluvlastníky. V současné době nelze předjímat výsledek jednání s vlastníky pozemku parc.č. 718/2 k.ú. Bohnice.

S pozdravem

Ing. Pavel K l e g a v.r.  
Náměstek primátora hl.m. Prahy

Vážený pan

**Ing. Mgr. Miroslav Poche**  
člen Zastupitelstva hl. m. Prahy  
- zde -

---

## ÚSTNÍ

### Dagmar Gušlbauerová INT.- č. 34/4

k budování cyklostezky v Praze 9 – Vysočanech. K nedodržení stanovené ceny - co stavbu prodražilo a kdo to schválil? K průběhu a výsledkům výběrového řízení, zda kvalita odpovídá ceně, k nevýhodné směně pozemků, k vedení trasy po mostech nad terénem - zvýšení nákladů, atd.

Předáno k vyřízení radnímu Marečkovi.  
Bude odpovězeno písemně.

### Přednesená interpelace:

Jsem pro budování cyklostezek v Praze, ale musí se dodržovat stanovená cena, kvalita a výsledky výběrového řízení a ne, jak to dopadlo s vysočanskou cyklostezkou. Ta ve mně vyvolává hodně nejasností a otázek. Proto je položím.

Stavba cyklostezky měla stát 86 mil. Kč. Jaká je konečná částka? 140 nebo 150 mil. a proč? Co stavbu prodražilo a kdo to schválil? Odpovídá kvalita cyklostezky její ceně? Je pravda, že dva mosty cyklostezky nejsou využité a dělníci je zasypali? Proč práce zdražily a proč dodatečné úpravy? Proč trasa vede po mostech nad terénem? Kdyby nevedla po mostech, mohli bychom náklady snížit. Jak to bylo s nevýhodnou směnou pozemků? Neobvyklým rozhodnutím byla výměna stavebně připravených pozemků za bezcenný násep v průmyslové oblasti. Kdo to rozhodl? Děkuji za pozornost a prosím písemnou odpověď.

### Odpověď na interpelaci:

---

**JUDr. Petr Hulinský, Ph.D.****INT.- č. 34/5**

k využití finanční částky 30 mil. Kč z rozpočtu hl. m. Prahy pro rok 2008 na mýtné.

Předáno k vyřízení radnímu Šteinerovi.

Bude odpovězeno písemně.

**Přednesená interpelace:**

Vážený pane primátore, vážené kolegyně a kolegové, v r. 2008 jsme v rozpočtu hl. m. Prahy měli na mýtné 6 mil. Kč. V r. 2008 jsme na mýtné použili změnou rozpočtu téměř 30 mil. Kč. Rád bych věděl, na co jsme téměř 30 mil. Kč použili, co za ně máme. Rád bych, aby mi pan radní Šteiner nebo pan nám. Richter – podle kompetence – dali možnost, abych viděl, zda za to byly např. projekty a studie. Rád bych si je přečetl, co jsme za 30 mil. Kč dostali. Prosím o písemnou odpověď včetně podkladových materiálů, co jsme si za tyto finance koupili.

**Odpověď na interpelaci:**

V Praze dne 25.3.2010

Č.j.:SE9-39/10,INT.č.34/5

Vážený kolego,

k Vaší interpelaci č. 34/5 ze zasedání Zastupitelstva hl.m.Prahy dne 25.2.2010 ve věci využití finančních prostředků na pražský mýtný systém (dále jen PMS) sděluji následující informaci:

Politikou Rady hl. m. Prahy v oblasti dopravy je, mimo jiné, snižovat negativní dopady z vysokých dopravních zátěží na obyvatele i návštěvníky města. Za tím účelem snižujeme dopravní zátěž především v hustě obydleném centru města. Úpravy dopravního režimu nebo rozšíření zóny placeného stání jsou některá z opatření, která snížila dopravní zátěž a atraktivnost centra města pro individuální automobilovou dopravu. Přesto se domníváme, že dopravní zátěž lze stále snižovat, aniž by to ohrozilo dopravní obslužnost a konkurenceschopnost města. Proto jsme se rozhodli prověřit možnost zavedení opatření ke snížení dopravních intenzit, které již bylo s úspěchem realizováno v řadě zahraničních metropolí – zpoplatnění vjezdu do centra města. Výhodou tohoto opatření je, že nikomu nezabraňuje vjet do určené oblasti, ale nutí řidiče uvažovat, zda je pro ně užití osobního vozidla v centru města skutečně nezbytné.

Zpoplatnění vjezdu do určené oblasti města, které bylo pracovním názvem Pražský mýtný systém, je v podmínkách České republiky doposud nepoužitý způsob regulace individuální automobilové dopravy. Jedná se přitom o významný prvek regulace zasahující velkou část veřejnosti. Proto Rada hl. m. Prahy rozhodla o důkladné detailní přípravě, aby bylo předejito nepřijatelným překvapením v případě zahájení realizace.

V rámci přípravy byly hl. m. Prahou vyžadovány také konzultace s odborníky, kteří již získali zkušenosti ze zavádění podobných systémů v zahraničí. Zároveň proběhla celá řada jednání a konzultací jak se zástupci různých odborů Magistrátu hl. m. Prahy, tak i se zástupci Ministerstva financí ČR.

Projekt je připravován v kompetenci odboru informatiky MHMP, který v roce 2008 na materiály a služby spojené s projektem vynaložil celkem 30 428 tis. Kč. Seznam vypracovaných materiálů a poskytnutých služeb, včetně detailnějšího finančního rozpisu, Vám zasílám přílohou. Materiály samotné pro jejich rozsáhlost nepřikládám, ale v případě zájmu jsou Vám k dispozici na odboru informatiky MHMP.

Uvědomuji si, že využití prostředky nejsou bezvýznamnou finanční částkou, ale možnost zpoplatnění vjezdu do centra města nebylo doposud v podmínkách České republiky prověřováno. Analýza právního rámce, návrh podoby i zavedení systému zpoplatnění byly řešeny poprvé a proto byly ve velké míře využívány také konzultace se zahraničními odborníky. Obdržené

materiály nám poskytly kvalitní poznatky zásadní pro další rozhodování k zavedení zpoplatnění vjezdu do centra Prahy.

S pozdravem,

Radovan Šteiner, v.r.  
Radní hl.m. Prahy

Vážený pan  
JUDr. Petr Hulínský, Ph.D.  
Kancelář č.dv. 214  
Nová Radnice

### **Výdaje odboru informatiky MHMP na projekt Pražský mýtný systém (PMS)**

V roce 2008 byly v souvislosti s projektem PMS z kapitálového rozpočtu odboru informatiky MHMP vynaloženo celkem 30 428 tis. Kč na zpracování a poskytnutí těchto materiálů a služeb:

1. Materiál Design pražského mýtného systému, tj. zpoplatnění vjezdu automobilů do centra hlavního města Prahy při zohlednění všech strategických, ekonomických legislativních a technologických aspektů, který obsahuje:
  - návrh procesů výběru mýtného a procesů podpory uživatelů,
  - návrh struktury a výše mýtného poplatku,
  - návrh hranice zpoplatnění oblasti a umístění detekční infrastruktury,
  - návrh hlavních parametrů infrastruktury pro výběr mýta a zajištění rozhraní do jiných aplikací,
  - návrh procesů vymáhání pohledávek,
  - zpracování rámcového ekonomického modelu výběru mýta v centru Prahy.
2. Analýza dopadů změn v legislativě z důvodu zavedení PMS, která obsahuje identifikaci procesů MHMP předmětných pro PMS, jejich analýzu a návrh nezbytných změn legislativy, identifikaci dopadů implementace na provozovatele včetně podkladů pro rozhodnutí.
3. Návrh procesů ochrany dat v rámci projektu implementace PMS a definice bezpečnostních požadavků na zabezpečení informačního systému (IS), datových toků a zpracovávaných dat včetně vlastního návrhu procesů ochrany dat PMS. Obsahuje definici na zabezpečení IS, rozhraní IS a ochranu dat, infrastruktury informačních technologií a komunikační sítě PMS a definici požadavků na bezpečnost v rámci vztahů s externími dodavateli, včetně vytvoření návrhu procesů ochrany dat
4. Studie Nákupní strategie PMS, která obsahuje m.j. zajištění podkladů pro rozhodnutí o přístupu k vybudování a provozování PMS z pohledu realizace výběrového řízení, financování a majetkových poměrů souvisejících s PMS, včetně dekompozice PMS na logické části pro účely výběrového řízení na PMS, analýzy rizik a časový harmonogram.
5. Konzultační služby pro návrh PMS v oblastech:
  - definice cílů a fixních parametrů systému zpoplatnění vjezdu do centra Prahy,
  - sestavení vize a možných variant operačního modelu fungování systému,
  - identifikace a základní popis dokladů a efektů zavedení mýtného systému,
  - zhodnocení existujících podkladů pro stanovení předpokládané hranice pro zpoplatnění vjezdu do centra Prahy na základě dat od MHMP,
  - zajištění efektivního přenosu mezinárodních zkušeností z implementací projektů zpoplatnění vjezdu do center podobných aglomerací ve světě (Londýn, Stockholm, Auckland, New York),
  - sestavení základního časového harmonogramu zpoplatnění vjezdu do centra Prahy,
6. Konzultační služby zaměřené na založení účelové programové kanceláře pro zavedení PMS (dále jen PMO) včetně definice poslání a statutu PMO v rámci MHMP, definice odpovědnosti a pravomoci PMO, definice organizace PMO, popisu rolí jednotlivých pozic, definice a popis hlavních procesů PMO, definice formy a struktury pravidelných výstupů PMO, definice formy a struktury reportingu projektů spadajících do PMO.
7. Konzultace spojené s formulováním vize operačního modelu fungování PMS.

Zpracovatelem materiálů v bodech 1 až 7 byla firma Deloitte Advisory, s.r.o., celkové náklady činily 16 712 tis. Kč

8. Modelování dopadů PMS na individuální automobilovou dopravu obsahující identifikaci očekávaných dopadů zavedení mýtného systému na individuální automobilovou dopravu včetně grafických výstupů.
9. Modelování dopadů PMS na MHD obsahující identifikaci očekávaných dopadů zavedení PMS na veřejnou hromadnou dopravu..
10. Modelování dopadů PMS na životní prostředí obsahující identifikaci očekávaných dopadů zavedení systému na životní prostředí..

Zpracovatelem materiálů v bodech 8 až 10 byla firma Evions, a.s., celkové náklady činily 6 694 tis. Kč.

11. Analýza komunikační strategie PMS, obsahující návrh komunikační strategie hl. m. Prahy, její organizace, načasování a přípravu vstupů pro kampaň včetně identifikace cílové skupiny kampaně a ATL a BTL komunikace.

Zpracovatelem tohoto materiálu byla firma Media Laboratory, s.r.o., náklady činily 2 308 tis. Kč.

12. Poskytnutí služeb řízení projektu – Design pražského mýtného systému, Design procesů ochrany dat PMS a design modelu řízení dopravních toků.

Poskytovatelem byla firma Freedland a Partners, s.r.o., náklady činily 2 370 tis. Kč.

13. Materiál Právní aspekty zavedení mýtného systému ve vymezených oblastech hl. m. Prahy obsahující podrobnou právní analýzu alternativních možností zavedení obecného mýtného systému ve formě zpoplatnění zatížení komunikací ve vymezených oblastech obcí, se zaměřením na právní aspekty způsobu vymáhání plateb mýtného a navazující právní služby v oblasti identifikace nejvhodnějšího modelu předmětného systému s rozpracováním tohoto řešení.

Zpracovatelem byla firma ŠACHTA & PARTNERS, v.o.s., náklady činily 2 344 tis. Kč.

---

## **JUDr. Petr Hulinský, Ph.D.**

### **INT.- č. 34/6**

k vyúčtování skutečných nákladů DP h.m.- Prahy, a.s. za rok 2009, ke vlivu neproplacených faktur na toto vyúčtování roku 2009, k přijetí potřebných opatření a k požadavku na poskytnutí veškerých informací členům ZHMP.

Předáno k vyřízení radnímu Šteinerovi.

Bude odpovězeno písemně.

### **Přednesená interpelace:**

Tato interpelace směřuje k panu radnímu Šteinerovi. Na konci února má dojít k vyúčtování skutečných nákladů Dopravního podniku za r. 2009. Předpokládám, že k tomu prostřednictvím společnosti Ropid dojde a že nám budou poskytnuty veškeré informace včetně případných nutných řešení již na březnovém zastupitelstvu. Určitě si uvědomujeme, že jsem v loňském roce upozorňoval na to, že v rámci neproplacených faktur jsou informace, že nejsou plněny a rád bych věděl, jak se to objeví ve vyúčtování r. 2009, případně jaká opatření pan radní, abychom dostáli svým závazkům vůči Dopravnímu podniku, bude navrhopvat a zda náhodou na má slova, kdy ODS nepodpořila navýšení rozpočtu dle mého návrhu, nakonec nedojde. Prosím o písemnou odpověď.

### **Odpověď na interpelaci:**

V Praze dne 25.3.2010

Č.j.:SE9- 40/10,Int.č.34/6

Vážený kolego,

K Vaší interpelaci č. 34/6 ze zasedání Zastupitelstva hl.m.Prahy dne 25.2.2010 ve věci vyúčtování prokazatelné ztráty DP HMP, a.s. (dále DP), skutečně na konci února t.r. DP provedl její celoroční vyúčtování za rok 2009 a postoupil je organizaci ROPID. Současně předal i Odborné posouzení způsobu výpočtu prokazatelné ztráty, zpracované společností Deloitte, které správnost postupu výpočtu potvrzuje.



Prokazatelná ztráta, vyplývající z předloženého vyúčtování, však výrazně překročila její předběžný odhad, stanovený podle zjištění dopravce ve smlouvě DP s HMP, zastoupeným ROPID a dosahuje 1 298 515 tis. Kč. Překročení předběžného odhadu podle zjištění dopravce představuje 356 319 tis. Kč.

Vzhledem k uvedené skutečnosti musí být problém řešen jednáním na úrovni HMP, DP a ROPID a ve vazbě na výsledek hospodaření města za rok 2009. O průběhu a výsledcích jednání budete informován.

S pozdravem,

Radovan Šteiner, v.r.  
Radní hl.m. Prahy

Vážený pan  
JUDr.Petr Hulinský, Ph.D.  
kancelář č. 214, 2.patro  
Nová radnice

---

## **RNDr. Lubomír H a b r n a l**

### **INT.- č. 34/7**

ke koncepci lesů v hl. m. Praze, k problematice ochranných pásem u sítí vysokého napětí a k případným možnostem využití těchto pozemků.

Předáno k vyřízení radnímu Marečkovi.  
Bude odpovězeno písemně.

### **Přednesená interpelace:**

K interpelaci mě vyprovokovalo jednání na výboru životního prostředí. Na tomto jednání byla projednávána koncepce Lesů hl. m. Prahy a ....(nesrozumitelný název), který zabírá okraj Prahy a všech lesů uprostřed. Zajímavým prvkem, který v lesích vyčuhuje, jsou průseky pro vedení plynovodu a průseky pro vedení sítě vysokého napětí. Musím poděkovat radnímu Štěpánkovi, že se problematice lesů věnoval. Myslím si, že to bylo jeho hobby. Je to vidět, protože v této oblasti bylo hodně uděláno.

Na druhé straně by mě zajímalo, co bylo uděláno pro to, aby se ztratila obrovská ochranná pásma od napětí 22 kW, 110 kW, které jsou jednak ve vlastnictví Pražské energetiky a jednak je vlastní České přenosové soustavy. Byl bych rád, kdyby mi nový pan radní odpověděl na dotaz, zda byly kontaktovány tyto dvě firmy. Je podstatné, zda ochranné pásmo má 30 metrů, jak je tomu u vrchního vedení, nebo metr nebo 3 metry u podzemního vedení. Ve světě je tento trend jednoznačný, ve vnitřní Praze také, tady jsou kolektory a vedení jsou vedena pod zemí, ale okrajové části Prahy jsou zadržované, jsou to hektary pozemků, které jsou takto obětovány pohodlnosti společnosti, která – pokud by dobře investovala – by nám mohla pomoci a pozemky by mohly být využity ke zcela jiným účelům.

Omlouvám se panu radnímu pro životní prostředí, že tato interpelace probíhá ve chvíli, kdy vstoupil do své funkce, ale radní Štěpánek byl odvolán na podzim a od té doby nebylo možné se na nikoho obrátit, pokud bych se neobracel na pana primátora. To mi připadalo nevhodné. V tuto chvíli žádných sto dnů hájení, pane radní, do práce a čekám vaši odpověď.

### **Odpověď na interpelaci:**

V Praze dne 18. 3. 2010  
K čj.SEM-20/10

Vážený pane doktore,

K Vaší interpelaci vznesené na 34. zasedání ZHMP dne 25. 2.2010 ve věci problematiky podzemních i nadzemních vedení inženýrských sítí a jejich ochranných pásem, není primárně problematikou vázanou na lesní pozemky.

Jedná se o komplexní problém v zastavěné i nezastavěné části území naší republiky. V obecné rovině je nutno předeslat, že nadřazenými právními předpisy v této oblasti jsou zákon č. 458/2000 Sb. v platném znění - zákon o podmínkách podnikání a o výkonu státní správy v energetických odvětvích (energetický zákon) a také zákon č. 183/2006 Sb. platném znění, zákon o územním plánování a stavebním řádu (stavební zákon). Z pohledu platné legislativy je třeba konstatovat, že stávající vedení přenosové soustavy mají na základě §46 energetického zákona ochranná pásma v rozsahu 1 – 30 metrů (v podmínkách pražských

lesů nejčastěji 7-15 metrů) podle napětí, resp. tlaku u plynovodů. Výjimky z ochranných pásem energetický zákon vůbec neumožňuje, naopak dává v § 24 energetického zákona provozovateli přenosové soustavy celou řadu práv, a to i ve vztahu k cizím nemovitostem.

Z hlediska stavby nových vedení inženýrských sítí je rozhodující stavební zákon, v tomto případě se ale zejména u vedení vyšších napětí často jedná o veřejně prospěšné stavby, kde jsou možnosti a práva vlastníků pozemků opět výrazně omezeny. Ve většině případů jsou také tyto záměry posuzovány v procesu EIA, kde dochází mj. k vyhodnocování případných záborů lesních pozemků a také k posouzení ovlivnění krajinného rázu dle zákona č. 114/1992 Sb. o ochraně přírody a krajiny.

Co se týká možnosti změnit nadzemní elektroenergetická vedení za podzemní, bylo v této věci opakovaně jednáno jak s PRE a.s. a STE a.s. (dnes ČEZ a.s.) tak ČEPS a.s.. Argumentace všech společností je téměř shodná – případná kabelizace nadzemních vedení je s ohledem na vysokou finanční náročnost směřována výhradně do zastavěných částí hl.m.Prahy. Bohužel v současné době existuje v Praze několik nadzemních vedení 110 kV vedoucích přímo středem zástavby (např. vedení Červený vrch – Břevnov, sídliště Modřany – Lhotka, sídliště Prosek apod.), kde jsou omezení a komplikace spojené s existencí těchto vedení velmi vysoké. Pravděpodobně proto není problematika vedení nadzemních vedení ve volné krajině řešena jako prioritní.

Jistým východiskem je možnost změny trasy vedení, v současné době je například připravována změna trasy vedení 110 kV z rozvodny Čimice. Pokud by byl tento záměr uskutečněn, došlo by k vymístění vedení a tím i ochranných pásem z prostoru Čimického a Dáblického háje. Podotýkám, že ani v tomto případě investor z finančních důvodů neuvažuje o kabelizaci vedení, protože pravděpodobně ekonomicky výhodnější je postavit zcela nové nadzemní vedení!

S ohledem na skutečnost, že vymístění nadzemních vedení z prostoru lesních pozemků nebo kabelizace není dle dnešního stavu věci v dohledné době reálné, je snaha využívat tyto plochy jiným vhodným způsobem. Jedním ze způsobů je snaha využít tyto plochy pro jiný druh zeleně, přestože zde ze zákona platí omezení výšky dřevin na maximálně 3 metry. V praxi jsou v prostoru některých ochranných pásem pěstovány plantáže vánočních stromků, zejména borovic. Toto využití není v rozporu s energetickým zákonem a navíc se jedná o porost jehličnatých dřevin, který je zejména v zimním období návštěvníky lesa velmi oceňován.

Dalším velmi častým způsobem využití těchto ploch jsou rekreační louky. Takovéto nezalesněné části lesních pozemků jsou tradiční součástí rekreačních pražských lesů a i v nově vysazovaných lesích se úmyslně ponechávají části bez souvislého zalesnění. Rovněž byl v minulých letech v prostoru lesa v Dolních Měcholupech pilotně odzkoušen projekt převodu do té doby keří a náletem zarostlého ochranného pásma na rekreační louku. Jedná se sice o poměrně finančně náročný projekt, ale výsledný stav je dle mého mínění velmi dobrý. Do koridorů vedení inženýrských sítí se také umisťují nově budované lesní cesty tak, aby se minimalizovaly zásahy a kácení přímo v lesních porostech.

Jak vyplývá z předchozích řádek, je problematice vedení inženýrských sítí věnována ze strany hl.m.Prahy pozornost, ale rozhodujícími činiteli jsou dle platných zákonů provozovatelé přenosové soustavy, kterým energetický zákon dává velmi široká práva. Vlastníci pozemků jsou povinni strpět řadu omezení vlastnických práv. Toto se samozřejmě netýká jen hl.m.Prahy, ale vlastníků všech nemovitostí v ČR, a výraznou změnu stavu by mohla přinést jen zásadní novela energetického zákona.

S pozdravem

Ing. Vladislav Marek, v.r.  
Radní hl.m.Prahy

Vážený pan  
RNDr. Lubomír Habrnál  
Člen ZHMP  
V nížinách 427/15  
109 00 Praha 10

---

**Mgr. Karel Klíma**

**INT.- č. 34/8**

k problematice pronájmu areálu v Říčanech „Olivově nadaci“ a následnému podnájmu tohoto areálu občanskému sdružení, k výši finančních prostředků investovaných hl. m. Prahou do údržby areálu a k dalšímu postu hl. m. Prahy v uvedených záležitostech.

Předáno k vyřízení radnímu Pešákovi.

Bude odpovězeno písemně.

**Přednesená interpelace:**

Budu interpelovat pana radního Pešáka, i když si myslím, že slovo interpelace není ten přesný termín toho, o čem chci hovořit, protože pan radní udělal v případě Olivovy nadace obrovský kus práce. Bohužel, současný stav je takový, že mám pocit, že je třeba pomoci mu v tom, aby se ještě některé věci dokončily.

Pronajímáme velký areál v Říčanech Olivově nadaci, někdy od r. 1992. Smlouva je historicky uzavřena na 25 let. Olivova nadace poté, co nemohla vykonávat činnost léčebny, vytvořila občanské sdružení Olivova léčebna. Jsou tam léčeny děti s respiračními chorobami, s obezitou atd. Je to velmi potřebné zařízení, které slouží nejen pražským dětem, ale pomáhali jsme tam i dětem z Afgánistanu atd.

Areál pronajímáme Olivově nadaci za 12 Kč ročně. Ke své hrůze jsme zjistili, že Olivova nadace pronajímá tento areál léčebně za 1200 tis. Kč ročně. Samozřejmě léčebna potřebuje peníze na léčení a na to, k čemu je určena a nikoli za to, aby platila záležitost nájmu.

Pokusili jsme se jednat s nadací v tom smyslu, že město by nemělo námitek, aby se uzavřel dodatek číslo 4 ke stávajícím smlouvám, a aby to Olivova nadace pronajímala za stejné peníze jako to pronajímá od města, to znamená za 12 Kč léčebně. Nadace nás velmi pruděrně, až sprostě odmítla. Dochází tam k výměně našich zástupců ve správních radách, nechtějí přistoupit na naše návrhy námi delegovaných lidí do správních rad. Nadace se chová způsobem, který nemá obdoby. Není to nájemce, ale usurpátor tohoto prostoru.

Navíc tam v této chvíli proběhla kontrola města, která sice nic nezjistila, ale mám hodnověrně prokázáno, že prostředky, které z pronájmu získává, to znamená 1200 tis. Kč ročně, má správně investovat do majetku města, to znamená do objektu v Říčanech. Nejméně po dva roky se tak nestalo, žádná investice neproběhla. Znamená to, že Olivova nadace zneužívá tyto prostředky ke mzdám nebo jiným řešením činnosti nadace. Považuji to za nedostatečné zjištění kontroly, protože je to velmi závažný prohřešek.

Požádal jsem, abych dostal informace o tom, kolik město dále vkládá do tohoto prostoru a zjistil jsem, že v minulých dvou letech město dalo na obnovu, rekonstrukci a modernizaci říčanského prostoru zhruba 3,5 – 4 mil. Kč, v letošním roce je plánováno 3 mil. Kč. Chováme se jako odpovědný hospodář, jako odpovědný pronajímatel, ovšem nadace na nás reaguje způsobem, který říká, že s námi nechce mít nic společného a že si bude hospodařit po svém.

Domnívám se, že pokud by neměl být přijat dodatek 4, který je stvořen poté, co pan primátor napsal velmi ostrý dopis nadaci a požádal o řešení, měl by pan radní dostat za úkol jednat o vypovězení nebo o ukončení smlouvy s Olivovou nadací. Velmi se obávám, že Olivova nadace mimo jiné spěje k tomu, že by s největší pravděpodobností chtěla ukončit činnost léčebného domu dětí a případně objekt pronajmout na lukrativnější záležitost, což je dnes běžné.

Proším, zda by bylo možné věnovat pozornost stavu, který se děje v léčebně v Říčanech, v Olivově nadaci a vztahům s městem, protože jsou v této chvíli mimo smluvní vztahy.

**Odpověď na interpelaci:**

V Praze dne 17. března 2010

č.j. SE 5 – 36/2010

Vážený pane zastupiteli,

k Vaší interpelaci č. 34/8 předně musím uvést, že Vámi popsany stav vztahu Olivovy nadace (dále jen ON) a Olivovy dětské léčebny (dále jen ODL) považuji za velice přílehlavý a situaci zcela odpovídající. S touto problematikou se potýkám od počátku svého působení ve správní radě Olivovy nadace od podzimu roku 2007. Poté co jsem se s činností ON blíže seznámil, inicioval jsem vypracování návrhu dodatku č. 4 ke Smlouvě o nájmu a správě č. D/39/267/01 uzavřené mezi HMP a ON dne 30.12.1994, jímž by byla řešena nemravná disproporce mezi nájemným, které ON platí HMP a podnájemným, jež je ODL nucena hradit svému zřizovateli, tj. ON.

Ve svém písemném vyjádření ze dne 7. 8. 2008 adresovaném předsedovi správní rady ON v souvislosti s jeho odmítavým stanoviskem ke zmíněnému návrhu dodatku jsem poukázal na skutečnost, že ON v předchozích dvou letech prostředky získané z nájmu od

léčebny do jejích budov (v rozporu s uzavřenou podnájemní smlouvou) nevkládala. Uvedl jsem rovněž, že ON dle mého názoru léčebnu nepodporuje dostatečně, resp. tak, jak by mohla nebo jak by se od ní jakožto zřizovatele ODL a navíc i dobročinné nadace dalo oprávněně očekávat.

Z výsledků kontroly hospodaření s majetkem HMP užívaným ON, která byla realizovaná v období od 18. 3. 2008 do 3. 4. 2008, jsou dle mého názoru podstatná následující zjištění: Nájemné uhrazené ze strany ODL nebylo analyticky odlišeno od ostatních příjmů ON, kontrolní skupina tedy nemohla zpětně ověřit, zda byly všechny finanční prostředky využity dle uzavřené Smlouvy o podnájmu N/1/98. Finanční prostředky získané z úhrad nájemného ODL byly v jednotlivých letech nerovnoměrně použity na investiční akce ODL. ON získává prostředky i z jiných nájemních vztahů, ale přísl. částka není blíže specifikována. Nelze tedy zjistit, zda tyto prostředky investovala do objektů léčebny nebo jinak použila. V jednotlivých letech navíc nebyla prováděna inventarizace majetku pronajatého a zapůjčeného od HMP, a to v rozporu se shora uvedenou smlouvou o nájmu a správě.

Za eticky zcela nepřijatelné považuji to, že ON trvá na splacení dlužného podnájemného, jehož vyplácení bylo ODL s ohledem k vážným finančním obtížím v červnu roku 2008 pozastaveno. Olivova nadace tento kritický stav financí zná. Kdyby léčebnu chtěla podporovat, nebylo by nic snazšího, než částku dlužného nájmu vyrovnat poskytnutím nadačního příspěvku. Žádosti ODL o toto řešení však Olivova nadace nevyhověla. HMP vedeno odpovědnou snahou zachovat fungování léčebny a duchovní odkaz manželů Olivových ODL (k žádosti její ředitelky ke krytí provozních nákladů) v roce 2009 finančně podpořilo, v březnu částkou 1, 8 mil. Kč a v listopadu 1,5 mil. Kč.

Dne 18. 11. 2009 jsem se písemně obrátil na ředitelku ODL s žádostí o podání informace, jakým způsobem bylo naloženo s již dříve darovanými finančními prostředky a jaká opatření ke zlepšení obtížné finanční situace ODL byla přijata. Zároveň jsem vyjádřil zájem o aktuální stav řešení vztahů a finančních toků vyplývajících z podnájemní smlouvy ODL s ON a zájem na zjištění, zda darované finanční prostředky nebyly použity k úhradě podnájemného, jehož výši považuji za skrytou dotaci ve prospěch ON. Pokud by se tak stalo, byly by prostředky opakovaně použity k témuž, a to zcela neúčelným způsobem.

Ředitelka ODL v písemné odpovědi ze dne 30. 11. 2009 uvedla, že finanční prostředky ve výši 1,8 mil. Kč byly použity na úhradu provozních nákladů na energie a mzdové prostředky pro odborný zdravotnický personál. Léčebna od roku 1998 do června roku 2008 uhradila ze svých prostředků nájemné ON v celkové výši 11,1 mil. Kč. Dále uvedla, že ekonomická situace ODL se začala zhoršovat od roku 2003, přičemž úhrady nájemného za období od vzniku léčebny jako o. p. s. mohly být zdrojem tvorby jejího rezervního fondu. Ke zlepšení situace přijala následující opatření: změna indikačního seznamu pacientů, získání finančních prostředků z grantů, zapojení do projektů (EUF, MEDAVAC), sociální rehabilitace ohroženým dětem a rozšíření denního stacionáře pro zdravotně oslabené děti.

Z mého podnětu byla situace ODL dne 11. 1. 2010 projednávána na ZV ZHMP za přítomnosti zástupců ON a ředitelky ODL. ZV ZHMP vzal na vědomí informaci o činnosti ODL, přičemž zároveň zaujal stanovisko, že současný stav, kdy ON má od HMP pronajatý areál léčebny za 12 Kč ročně a současně jej dále pronajímá dalším subjektům bez jakéhokoliv finančního omezení, je nepřijatelný a požádal mne a věcně příslušné odbory, aby v této věci byla sjednána náprava. Výbor mne dále požádal, abych předložil analýzu právních vztahů s ON a varianty dalšího právního postupu do 31. 3. 2010.

Vážený pane zastupiteli, chtěl bych Vás ujistit, že budu pokračovat ve svém úsilí o narovnání vztahů mezi HMP a ON tak, aby to bylo ve prospěch léčebny. V současné době řeším otázky možností právního řešení ve vztahu k uzavřeným smluvním ujednáním z roku 1994. Tato již neodpovídají současné situaci a bohužel, ač byla koncipována s cílem podpořit

léčebnu, poskytují Olivově nadaci prostor ke krokům Olivovu dětskou léčebnu fakticky poškozujícím. Vaši interpelaci si dovoluji vnímat jako podporu v této věci, za což děkuji.

S úctou

PhDr. Milan P e š á k, v.r.  
Radní hl.m. Prahy

Vážený pan  
Mgr. Karel **K l í m a**  
zastupitel hlavního města Prahy

---

**Mgr. Karel K l í m a**

**INT.- č. 34/9**

k uvažované změně profilu kolejnic na území hlavního města Prahy, k záměrům na postup výměny kolejnic, zda a jak bylo představenstvo a dozorčí rada DP hl.m. Prahy, a.s. o tomto řešení informovány, jak je zabezpečeno financování celé záležitosti.

Na jeho vystoupení reagoval radní Šteiner.

Předáno k vyřízení radnímu Šteinerovi.

Bude odpovězeno písemně.

**Přednesená interpelace:**

V další interpelaci se obracím na pana radního Šteinera. Nejsem dvakrát vzdělaný techniky, tak se omlouvám, kdybych něco trochu zmotal.

Z tisku a z informací, které mám v tuto chvíli k dispozici jsem se dozvěděl, že jednotka dopravní cesta tramvaje připravuje projekt přechodu z tramvajových kolejnic MT1, což jsou žlábkové, na nové kolejnice 49, což je železniční profil a že dokonce již byly zakoupeny kolejnice s novým profilem, které by se měly použít při rekonstrukci. Podle názoru odborníků, pokud by došlo k totální změně kolejí - asi by byla prospěšná z toho důvodu, že železniční koleje jsou daleko levnější, by se musela provést výměna kolejového vedení v Praze komplexní, odhaduji, že by to bylo během pěti let, s nákladem asi 15 mld. Kč.

Protože na každém zastupitelstvu – mimo dnešního – slyším nářky nad tím, jak Dopravní podnik hospodaří, jak ho město musí stále držet nad vodou, aby byl schopen provozovat, je mi záhadou – a to je otázka, kterou kladu na pana radního, kdy a jak představenstvo Dopravního podniku a dozorčí rada byly informovány o tomto řešení, které je doloženo tím, by byly zakoupeny určité koleje, ať už na Lehovce nebo kamkoli jinam, a jak je zabezpečeno případné financování celé záležitosti včetně souvisejících technických problémů, které s tím souvisí – soustruhy na opravu a údržbu kol atd.

Jakou má město Praha informaci o tomto záměru a jak jej chce finančně v budoucnu řešit?

Zcela na okraj bych řekl, že vím, že se v této chvíli počítá s výměnou kolejíště na připravované odstávce drážního tělesa Plzeňská ulice směrem na Motol atd. Chtěl bych připomenout, že se jedná o čerpání prostředků z evropských fondů – jak jsem byl informován. Považuji to za poměrně velký hazard. Pokud se některé věci nezdaří, nevím, zda budeme prostředky čerpat oprávněně.

**Odpověď na interpelaci:**

V Praze dne 25.3.2010  
Č.j.:SE9-41/10,INT.č. 34/9

Vážený kolego,  
K Vaši interpelaci č. 34/9 ze zasedání Zastupitelstva hl.m.Prahy dne 25.2.2010 Vám sděluji následující informace:

Jednotka Dopravní cesta Tramvaje ve spolupráci s jednotkou Správa vozidel Tramvaje dlouhodobě pracuje na projektu kolo – kolejnice. Ke spolupráci byl přizván doc.Zelenka z Univerzity Pardubice, který úspěšně řešil tuto problematiku v podmínkách pražského metra.

Základní informace jsou členům ZHMP podávány především prostřednictvím podnikového časopisu DP Kontakt (např. č. 1/2009, č. 3/2009 a další). Problematiku projednávala porada vedení Dopravního podniku hl. m. Prahy, akciová společnost, například na svém jednání č. 3/2009 dne 9. března 2009.

Dosavadní kontakt mezi kolem a kolejnicí vychází historicky z posledního období provozu koňské dráhy a jediné zásadní revize se dočkal před cca 20 lety, kdy vznikl jízdní obrys kola VM, sledující zvýšení kilometrického proběhu kol. Požadovaného efektu bylo dosaženo. V následujícím

období došlo ke zvyšování průměrného věku tramvajových tratí a současně se objevily před-tím neregistrované závady kolejového svršku: vyšší míra tzv. vlnovitosti kolejnic (zvyšující hlučnost tramvajového provozu), rychlé boční opotřebování kolejnic (vyžadující častou výměnu, zejména na dopravně citlivých a velmi zatížených bodech) a tzv. zákusy (viz snímek), signalizující špatnou interakci tramvajového dvojkolí s kolejnicemi. Tramvajové tratě, rekonstruované po roce 1993, vykazují vysokou přesnost geometrické polohy koleje, přesto vozy provozované s dnešním jízdním obrysem kola na nich mají neklidný chod, a to ve větší míře než na tratích s nekvalitní geometrií. Dochází k jejich poškozování, stejně jako k poškozování tramvají a ke stížnostem cestujících.

V předchozím období byly pro změnu vzájemného vztahu vytvořeny příznivé podmínky. Byl zakoupen nový podúrovňový soustruh a dále měřicí ústředna, což umožňuje mnohem přesněji a pružněji reagovat na nežádoucí vývoj tvaru opotřebení jízdního obrysu kol v průběhu jejich životního cyklu.

V současnosti je rovněž nutné reagovat na výrazně nižší kilometrický proběh kol u nízkopodlažních tramvají typu 14T, což je průvodní negativní jev jakékoliv nízkopodlažní tramvaje světové produkce. Dopravní podnik hl. m. Prahy, akciová společnost stojí před zásadní obnovou vozového parku v podobě 250 nízkopodlažních vozů 15T, které mají nahradit 500 starých tramvají. Hlavní město Praha stojí před investicemi do protihlukových opatření (včetně rekonstrukcí tramvajových tratí), ke kterým se zavázalo přijetím Akčního hlukového plánu Prahy. V posledních letech došlo k rychlému růstu cen kolejnic, což byl důsledek celosvětového růstu cen surovin. Dosud v Praze užívané kolejnice jsou atypické; vyrábí je jediný výrobce na světě, a odběratele tvoří pouze 6 dopravních podniků České republiky. Pro výrobce tvoří tyto kolejnice pouze zlomek jeho produkce.

Z výše uvedených důvodů vyplývá, že právě v současné době jsou nejpříznivější podmínky pro zásadní revizi rozhraní mezi kolem a kolejnicí. Není žádoucí znehodnotit připravované masivní investice.

Primárním cílem projektu je prodloužit životnost kolejnic v obloucích a zejména kolejových konstrukcích, a to za mírného zvýšení kilometrického proběhu kol, tj. snížit součtové náklady na kola a kolejnice.

Stávající rozhraní mezi kolem a kolejnicí znamenalo nemožnost užívat jakýkoliv profil bezžlábkové kolejnice; žádá se na trhu pro stávající rozhraní nenabízí.

Přechod na typové výrobky, a zejména kolejnice S49 přináší nejen Vámi zmíněnou úsporu z titulu nižší ceny samotných kolejnic. Kolejnice S49 jsou tzv. bezžlábkové (vignolové, širokopatní) kolejnice, určené primárně pro tramvajové tratě na vlastním tělese. Odpadá zde riziko vykolejení cizím předmětem ve žlábků, stejně jako nutnost zřizovat odvodnění žlábků kolejnic a jejich připojení na kanalizaci. Odpadá zde nutnost čištění žlábků kolejnic, kde se snížením podílu žlábkových kolejnic podaří snížit vnitřní dluh v této činnosti. Užívání bezžlábkové kolejnice umožňuje řešit jinak nevyřešitelné potíže, např. s dilatačními zařízeními na mostě na trati Ohrada – Palmovka. Bezžlábková kolejnice je symetrická, je možné ji po opotřebení otočit a dále užívat.

Stávající rozhraní mezi kolem a kolejnicí způsobuje nadměrný hluk a vibrace, jelikož připouští nejmenší dovolenou výšku okolku kola nižší, než je hloubka mělkého žlábků v srdcovkách. Přejezd přes kolejové konstrukce je v takovém případě neklidný a zkracuje interval údržby kolejových konstrukcí.

V minulém roce jednotka Správa vozidel Tramvaje zvětšila minimální i průměrnou výšku okolku tramvají v Praze, což vedlo ke snížení počtu vykolejení o 50 %. Přechod na nové rozhraní znamená kromě prodloužení životnosti kolejnic a kolejových konstrukcí též vyšší bezpečnost.

V tisku uváděné informace o nezbytnosti rychlé výměny kolejnic v celé kolejové síti a zejména zmíněná částka jsou nesmyslné a nepochází od osoby, která by problematice rozuměla. S ohledem na vzájemné ovlivňování kol a kolejnic je při přechodu na jiné rozhraní užitečné provést reprofilaci (a v menší míře i výměnu) kolejnic v obloucích o malém poloměru. U dlouhých přímých

úseků není v horizontu mnoha let z titulu změny rozhraní kola a kolejnice nezbytně nutná ani reprofilace, natož výměna kolejnic.

Riziko projektu, jehož jedním z produktů a zároveň cílů je začít používat stejné kolejnice jako ve všech okolních státech; stejné kolejnice jako v Mostě, Liberci, Brně a Ostravě, se limitně blíží nule. I v Praze platí stejné fyzikální zákony. I v Praze si od nového rozhraní slibujeme kvalitní jízdu tramvají jako je tomu v Německu, Rakousku, Švýcarsku a dalších státech.

S pozdravem,

Radovan Šteiner, v.r.  
Radní hl.m. Prahy

Vážený pan

Mgr.Karel Klíma

Kancelář č.dv. 214, 2. patro

Nová Radnice

---

## **Mgr. Petra Kolínská**

### **INT.- č. 34/10**

k podpoře sociálně nejslabších občanů, k problematice úmrtí bezdomovců v důsledku tuhé zimy, k akčnímu plánu řešení problematiky bezdomovectví, k placení sociálních služeb.

Na její vystoupení reagoval radní Pešák a

členové ZHMP Ing. Lenka Alinčová a

Ing. David Vodrážka.

Předáno k vyřízení radnímu Janečkovi

Bude odpovězeno písemně.

### **Přednesená interpelace:**

Je to interpelace na pana radního Janečka. Nebyl týden, abychom se v novinách nedočetli o člověku, který zemřel, protože venku byla velká zima. Většina těchto lidí zemřela v Praze. Tuhá zima opět připomněla, že podpora sociálně nejslabších občanů je v Praze na úplném okraji zájmů radnice. Máme vyhlášky proti bezdomovcům, vyhlášku zakazující žebrání nebo např. telefonní seznam ulic a veřejných prostranství, kde se nesmí pít alkohol, ale nemáme plán, jak těmto lidem pomoci. Praha ani po dvou letech příprav nemá akční plán řešení problematiky bezdomovectví.

Radnice v současné době nabízí služby bezdomovcům jen pokud splní určité podmínky, které jsou pro řadu lidí v jejich situaci nesplnitelné. Opravdu musí člověk, který nechce v noci umrznout, mít nulovou hladinu alkoholu v krvi? Opravdu musí trpět zanesení do databáze, o které nikdo neví, proč se buduje? Opravdu se může osprchovat jen ten, kdo je za to schopen zaplatit?

Je zřejmé, že sociální služba, která by fungovala úplně bez bariér, jak je to běžné např. v Irsku nebo ve Velké Británii, zde zcela chybí. A ani v době extrémních mrazů neuměla Praha zvýšit aspoň dočasně kapacitu lůžek pro lidi bez domova?

Bezdomovci se u nás často stávají terčem odsudků a pohrdání. Místo vzývaných systémových řešení se rozjíždí předvolební populismus a oprašují se recepty z dob Rakouska-Uherska. Je však třeba si uvědomit, že každá země a každé město má takové bezdomovce, jaké si zaslouží. Pokud nám bezdomovci smrdí a překázejí, není to jejich vina. Stačí se podívat do blízkého zahraničí – Rakouska a Německa. Bezdomovci tam nesmrdí ne proto, že by byli o tolik kultivovanější, ale díky tomu, že mají v každém větším městě na výběr hned z několika míst, kde si mohou zdarma vyprat a vysprchovat se. Nikdo také nemusí zabírat místo v nočních tramvajích a autobusech, protože nabídka noclehů je dostatečná, a to včetně těch neformálních

Vím, že se pan radní asi úspěšně pokoušel zavést i některé nové věci pro bezdomovce, jako např. mobilní lékařskou službu, ale přijde mi, že situaci v zimě nezvládl. Pane radní Janečku, začněte prosím pracovat na nápravě.

### **Odpověď na interpelaci:**

V Praze dne 11. března 2010

SE 10 - 466

Vážená paní,

reaguji tímto na Vaši interpelaci a musím se ohradit proti Vaším výtkám směřovaným na nedostatečnou pomoc lidem bez přístřeší v hl. městě Praze. Celá situace od začátku roku byla monitorována a ve spolupráci s neziskovými organizacemi koordinována. Není tedy pravda, že by nedošlo k navýšení míst.

Mohu Vás ujistit, že během mimořádných opatření se zvýšila nejen kapacita míst pro přespání, ale i v rámci nově otevřených center. Ze strany hlavního města nedošlo tedy k žádnému podcenění situace, ani pochybení. Zvolený postup byl dostatečný a ze strany poskytovatelů pomoci lidem bez přístřeší zvládnutý. K upřesnění Vám proto přikládám rozpis mimořádných opatření v rámci Centra sociálních služeb Praha a ve spolupráci s neziskovými organizacemi.

S pozdravem

Jiří J a n e č e k, v.r.  
Radní hl.m. Prahy

*Příloha: CSSP – bezdomovectví – mimořádná opatření*

Vážená paní

**Mgr. Petra Kolínská**

Kafkova 17

160 00 Praha 6

## **CSSP - BEZDOMOVECTVÍ – MIMOŘÁDNÁ OPATŘENÍ** **4.1.-23.2.2010**

### **Lod' Hermes – denní centrum**

Od 6.1. do 3.2.2010 bylo na lodi Hermes zřízeno denní centrum pro osoby bez přístřeší. Toto denní centrum spolupracovalo s provozem noclehárny pro osoby bez přístřeší, jež je na lodi Hermes provozována. Denní centrum bylo v provozu každý den (pondělí – neděle), a to vždy od 11 do 19 hod. Klientům zde bylo zajištěno klidné zázemí v teplém prostředí, možnost osobní hygieny, sociální poradenství, základní zdravotní ošetření. Služeb denního centra na lodi Hermes využilo v uvedeném období celkem 5741 klientů, což je v průměru 198 klientů denně. Nejvyššího počtu klientů bylo dosaženo dne 1.2.2010, a to počtu 242 klientů / den. Provoz denního centra byl zajišťován 5 zaměstnanci na DPP.



### **Lod' Hermes – noclehárna**

Noclehárna pro osoby bez přístřeší je na lodi Hermes provozována celoročně. V období mimořádných opatření od 4.1. do 23.2.2010 však byly zrušeny veškeré požadavky na klienty pro vstup do služby (placení poplatku za nocleh, požadavek na naprosto střízlivý stav apod.), aby byla všem dána možnost přečkat mrazivé noci v teplém prostředí. Kromě základní možnosti noclehu zde byly klientům dále poskytovány služby v oblasti sociálního poradenství, právního poradenství, psychologického poradenství, speciálního a sociálního pedagogického poradenství a také základní zdravotní ošetření (za dobu mimořádných opatření bylo poskytnuto cca 350 zdravotních ošetření). V období nejhorších mrazů byla navýšena i základní kapacita zařízení, jež činí 233 osob, a to o





provizorní místa k přenocování v jídelně. V období mimořádných opatření, tj. od 4.1. do 23.2.2010 využilo služeb noclehárny pro osoby bez přístřeší celkem 11348 klientů, což je v průměru 223 klientů denně. Nejvyššího počtu klientů bylo dosaženo dne 26.1.2010, a to 259 klientů / noc. Provoz noclehárny byl zajišťován 7 zaměstnanci na HPP.

### **Terénní programy – polévka a čaj na ulici**

Terénní programy pro osoby bez přístřeší provozuje CSSP celoročně. V období mimořádných opatření byla jejich činnost rozšířena o každodenní (pondělí – neděle) rozvoz polévky a teplého čaje klientům, kteří nevyužívají ubytovacích sociálních služeb. Tento rozvoz teplé stravy pomohl tak přečkat i těmto klientům nejhorší mrazivé období. Rozdávání polévky a čaje probíhalo vždy ve stejný čas na stejných stanovených místech, se kterými byli potencionální zájemci o tuto službu včas seznámeni terénními pracovníky. Za období 6.1.-21.2.2010 byla polévka a čaj rozdána celkem 9340 klientům, což je v průměru 199 klientů denně. Nejvyššího počtu klientů bylo dosaženo dne 31.1.2010, a to 219 klientů. Rozvoz polévky a čaje byl v rámci činnosti Terénních programů zajišťován 1 zaměstnancem na HPP a 4 zaměstnanci na DPP – do jejich činnosti spadl rozvoz polévky a čaje, ale i mimořádný provoz Terénních programů uvedený níže.



### **Terénní programy – terénní sociální práce, terénní ošetrovatelská činnost, rozvoz ošacení apod.**

Terénní programy rozšířily oproti běžnému provozu svou činnost na nepřetržitý provoz. Jejich činnost byla rozšířena o již uvedený rozvoz polévky a čaje a dále pak i o velmi výraznější kontakt s klienty žijícími na ulici. Klientům byly poskytovány informace o možnostech využití jednotlivých mimořádných služeb a dále jim bylo poskytováno sociální poradenství a základní zdravotní ošetření. Další doplňkovou činností bylo i rozdávání teplého ošacení. Za období mimořádných opatření kontaktovali terénní pracovníci celkem 10562 klientů, což je v průměru 225 klientů denně. Nejvyššího počtu klientů bylo dosaženo dne 26.1.2010, a to 261 klientů. Personální zajištění služby – viz. Terénní programy polévka a čaj na ulici.



### **Koordinace volných kapacit v ubytovacích sociálních službách**

CSSP se stalo od počátku mimořádných opatření koordinátorem vzájemné informovanosti jednotlivých zapojených neziskových organizací a zprostředkovatelem mezi činnostmi těchto organizací a MHMP. CSSP zřídilo a provozovalo nonstop telefonní linku a emailovou schránku, v rámci nichž jednotlivé zainteresované organizace pravidelně sdělovaly aktuální stav volných kapacit ve svých ubytovacích službách a v službách umožňujících přenocování a tyto informace se následně sesumírovaly a sdělily zpět jednotlivým aktérům mimořádných opatření. Každá organizace a každé zapojené pracoviště tak vždy mělo přehled o volných kapacitách v jednotlivých zařízeních, čímž se dopomohlo k tomu, že klienti nebyli zbytečně přeposíláni od jedné naplněné služby ke druhé, ale vždy jim byla hned na první službě předána informace o možnosti přenocování tam, kde je v danou chvíli ještě volná kapacita pro příjem dalších klientů.

### **Spolufinancování činnosti neziskových organizací**

Vzhledem k tomu, že již před zahájením mimořádných opatření některé neziskové organizace upozorňovaly na skutečnost, že případné mimořádné služby v období velkých mrazů nebudou schopny zajistit ze svých vlastních finančních rozpočtů, spolupodílelo se CSSP na financování mimořádných služeb v těchto organizacích. Jednalo se o organizace Naděje a

Arcidiecézní charita, kde CSSP uhradilo finanční prostředky na personální zajištění provozu mimořádných služeb a opatření. Zaměstnanci zajišťující tyto služby v uvedených organizacích byli na dobu mimořádných opatření zaměstnáni v CSSP a místem jejich výkonu práce pak byla daná nezisková organizace. Celkem se jednalo o 9 uzavřených dohod o provedení práce (7xDPP v Naději a 2xDPP v Arcidiecézní charitě).

### Zaměstnávání osob bez přístřeší (klientů) na úklid sněhu

CSSP se ve svých zařízeních pro osoby bez přístřeší (zejména na lodi Hermes) od počátku ledna 2010 setkávalo často u svých klientů s tím, že byli odmítáni úklidovými firmami jako zájemci o krátkodobé zaměstnání na úklid sněhu. CSSP tedy samo zaměstnalo osoby bez přístřeší na úklid sněhu a po dohodě s několika městskými částmi se klienti podíleli na úklidu sněhu v potřebných lokalitách. Podílení se na úklidu přívalu sněhu v ulicích hl.m. Prahy klienty CSSP trvalo od 14.1.2010 do 18.1.2010. Nárazově pak ještě byly provedeny další 2 úklidové akce při potřebách úklidu sněhu v okolí některých organizací, jež zajišťují pomoc tělesně handicapovaným osobám. Do uvedeného krátkodobého zaměstnání klientů bylo zapojeno cca 50 klientů. Dozor nad těmito klienty – zaměstnanci zajišťovali zaměstnanci Terénních programů.

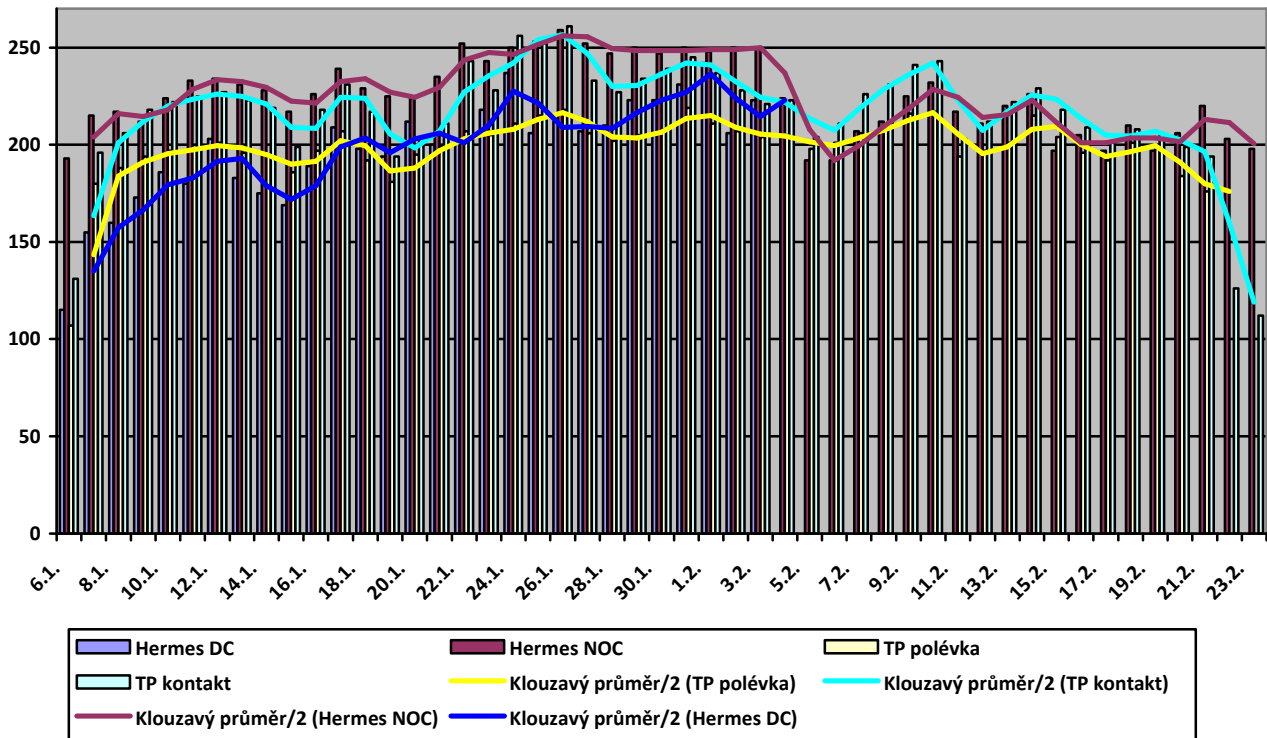


### Denní počty využití jednotlivých mimořádných služeb CSSP klienty

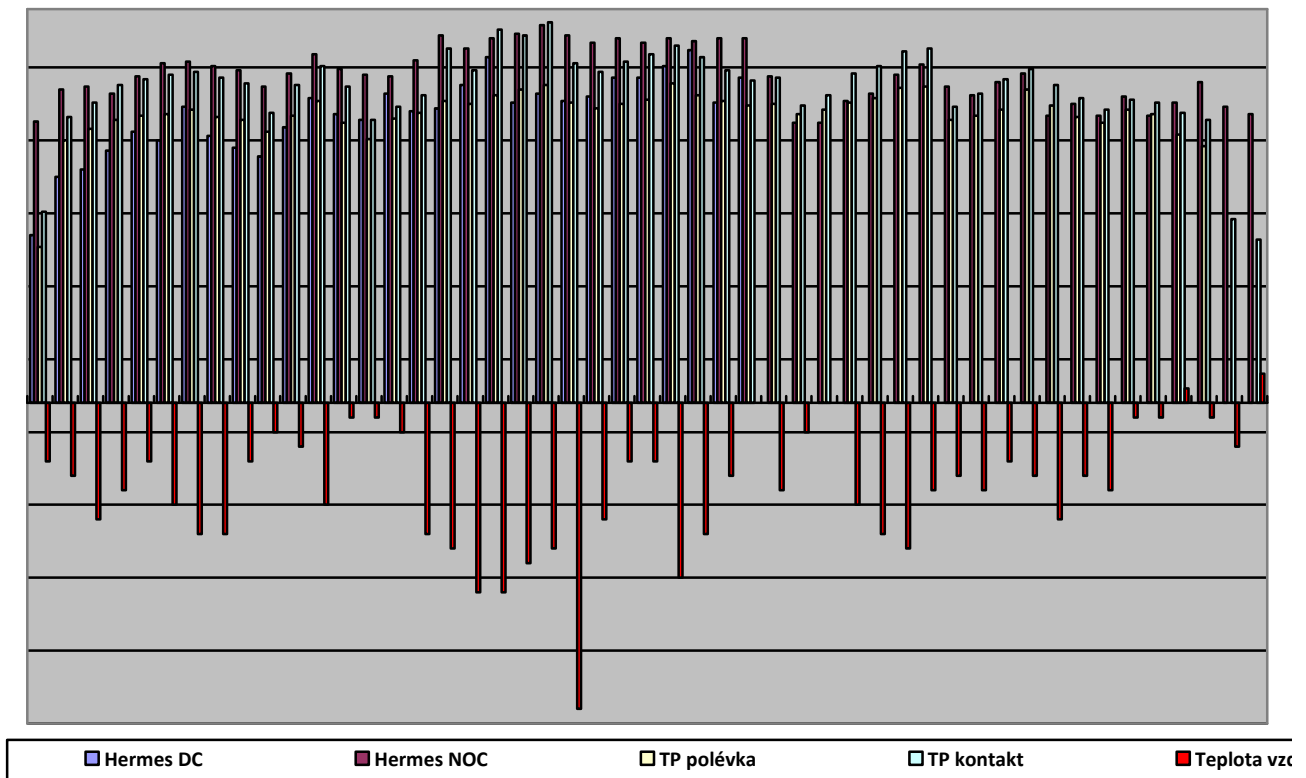
Datum	Den	Hermes Denní centrum	Hermes Noclehárna	Terénní programy Polévka a čaj	Terénní programy Poradenství, ošetření, ošacení	Celkem	Ranní teplota v °C
4.1.2010	Pondělí		157			157	-5
5.1.2010	Úterý		167			167	-9
6.1.2010	Středa	115	193	107	131	546	-4
7.1.2010	Čtvrtek	155	215	180	196	746	-5
8.1.2010	Pátek	160	217	188	206	771	-8
9.1.2010	Sobota	173	212	194	218	797	-6
10.1.2010	Neděle	186	224	197	222	829	-4
11.1.2010	Pondělí	180	233	198	225	836	-7
12.1.2010	Úterý	203	234	201	227	865	-9
13.1.2010	Středa	183	231	196	223	833	-9
14.1.2010	Čtvrtek	175	228	194	219	816	-4
15.1.2010	Pátek	169	217	186	199	771	-2
16.1.2010	Sobota	189	226	197	218	830	-3
17.1.2010	Neděle	209	239	207	231	886	-7
18.1.2010	Pondělí	198	229	192	217	836	-1
19.1.2010	Úterý	194	225	181	194	794	-1
20.1.2010	Středa	212	224	195	203	834	-2
21.1.2010	Čtvrtek	200	235	199	211	845	-9
22.1.2010	Pátek	202	252	207	243	904	-10
23.1.2010	Sobota	218	243	205	228	894	-13
24.1.2010	Neděle	237	250	211	256	954	-13
25.1.2010	Pondělí	206	253	215	252	926	-11
26.1.2010	Úterý	212	259	218	261	950	-10

27.1.2010	Středa	207	252	206	233	898	-21
28.1.2010	Čtvrtek	210	247	202	227	886	-8
29.1.2010	Pátek	223	250	205	234	912	-4
30.1.2010	Sobota	223	247	208	239	917	-4
31.1.2010	Neděle	231	250	219	245	945	-12
1.2.2010	Pondělí	242	248	211	237	938	-9
2.2.2010	Úterý	206	250	207	228	891	-5
3.2.2010	Středa	223	250	204	221	898	0
4.2.2010	Čtvrtek		224	205	223	652	-6
5.2.2010	Pátek		192	198	204	594	-2
6.2.2010	Sobota		192	201	211	604	0
7.2.2010	Neděle		207	206	226	639	-7
8.2.2010	Pondělí		212	209	231	652	-9
9.2.2010	Úterý		225	216	241	682	-10
10.2.2010	Středa		232	217	243	692	-6
11.2.2010	Čtvrtek		217	194	203	614	-5
12.2.2010	Pátek		211	197	212	620	-6
13.2.2010	Sobota		220	201	222	643	-4
14.2.2010	Neděle		226	215	229	670	-5
15.2.2010	Pondělí		197	204	218	619	-8
16.2.2010	Úterý		205	196	209	610	-5
17.2.2010	Středa		197	192	201	590	-6
18.2.2010	Čtvrtek		210	201	208	619	-1
19.2.2010	Pátek		197	198	206	601	-1
20.2.2010	Sobota		206	184	199	589	+1
21.2.2010	Neděle		220	176	194	590	-1
22.2.2010	Pondělí		203		126	329	-3
23.2.2010	Úterý		198		112	310	+2
<b>Celkem:</b>		5741	11348	9340	10562	<b>36991</b>	

### Denní počty využití jednotlivých mimořádných služeb CSSP klienty - graf



### Denní počty využití jednotlivých mimořádných služeb CSSP klienty vzhledem k teplotě - graf



**Personální zajištění poskytovaných mimořádných služeb**

<b>CSSP</b>	<b>Hermes Denní centrum</b>	<b>Hermes Noclehárna</b>	<b>Koordinace volných kapacit NNO</b>	<b>TP Polévka a čaj</b>	<b>TP Poradenství, ošetření, ošacení</b>	<b>Úklid sněhu bezdromovci</b>	<b>Celkem</b>
Počet zaměstnanců	7 (2xHPP, 5xHPP+DPP)			6 (1xHPP, 5xDPP)			13

**Personální zajištění poskytovaných mimořádných služeb NNO financovaných CSSP**

<b>Neziskové organizace</b>	<b>Armáda spásy (provoz denního centra v noci)</b>	<b>Naděje (provoz denního centra v noci)</b>	<b>Arcidiecézní charita (provoz denního centra v noci)</b>	<b>Celkem</b>
Počet zaměstnanců	0	7 DPP	2 DPP	9

**Zapojení jednotlivých organizací do mimořádných opatření**

<b>Datum</b>	<b>Den</b>	<b>CSSP</b>	<b>Armáda spásy (provoz denního centra i v noci)</b>	<b>Naděje (provoz denního centra i v noci)</b>	<b>Arcidiecézní charita (provoz denního centra i v noci)</b>
4.1.2010	Pondělí	Ano	Ano	Ne	Ne
5.1.2010	Úterý	Ano	Ano	Ano	Ne
6.1.2010	Středa	Ano	Ano	Ano	Ne
7.1.2010	Čtvrtek	Ano	Ano	Ano	Ne
8.1.2010	Pátek	Ano	Ano	Ano	Ne
9.1.2010	Sobota	Ano	Ano	Ano	Ne
10.1.2010	Neděle	Ano	Ano	Ne	Ne
11.1.2010	Pondělí	Ano	Ano	Ano	Ne
12.1.2010	Úterý	Ano	Ano	Ano	Ne
13.1.2010	Středa	Ano	Ano	Ano	Ne
14.1.2010	Čtvrtek	Ano	Ano	Ano	Ne
15.1.2010	Pátek	Ano	Ano	Ano	Ne
16.1.2010	Sobota	Ano	Ano	Ano	Ne
17.1.2010	Neděle	Ano	Ano	Ne	Ne
18.1.2010	Pondělí	Ano	Ano	Ano	Ne
19.1.2010	Úterý	Ano	Ano	Ano	Ne
20.1.2010	Středa	Ano	Ano	Ano	Ne
21.1.2010	Čtvrtek	Ano	Ano	Ano	Ne
22.1.2010	Pátek	Ano	Ano	Ano	Ne
23.1.2010	Sobota	Ano	Ano	Ano	Ne
24.1.2010	Neděle	Ano	Ano	Ne	Ne
25.1.2010	Pondělí	Ano	Ano	Ano	Ano
26.1.2010	Úterý	Ano	Ano	Ano	Ano

27.1.2010	Středa	Ano	Ano	Ano	Ano
28.1.2010	Čtvrtek	Ano	Ano	Ano	Ano
29.1.2010	Pátek	Ano	Ano	Ano	Ano
30.1.2010	Sobota	Ano	Ano	Ano	Ano
31.1.2010	Neděle	Ano	Ano	Ne	Ano
1.2.2010	Pondělí	Ano	Ano	Ano	Ano
2.2.2010	Úterý	Ano	Ne	Ano	Ano
3.2.2010	Středa	Ano	Ne	Ano	Ano
4.2.2010	Čtvrtek	Ano	Ano	Ano	Ano
5.2.2010	Pátek	Ano	Ano	Ano	Ano
6.2.2010	Sobota	Ano	Ano	Ano	Ano
7.2.2010	Neděle	Ano	Ano	Ne	Ano
8.2.2010	Pondělí	Ano	Ano	Ano	Ano
9.2.2010	Úterý	Ano	Ano	Ano	Ano
10.2.2010	Středa	Ano	Ano	Ano	Ano
11.2.2010	Čtvrtek	Ano	Ano	Ano	Ano
12.2.2010	Pátek	Ano	Ano	Ano	Ano
13.2.2010	Sobota	Ano	Ano	Ano	Ano
14.2.2010	Neděle	Ano	Ano	Ne	Ano
15.2.2010	Pondělí	Ano	Ano	Ano	Ano
16.2.2010	Úterý	Ano	Ano	Ano	Ano
17.2.2010	Středa	Ano	Ano	Ano	Ano
18.2.2010	Čtvrtek	Ano	Ano	Ne	Ne
19.2.2010	Pátek	Ano	Ano	Ne	Ne
20.2.2010	Sobota	Ano	Ano	Ne	Ne
21.2.2010	Neděle	Ano	Ne	Ne	Ne
22.2.2010	Pondělí	Ano	Ne	Ne	Ne
23.2.2010	Úterý	Ano	Ne	Ne	Ne

---

## **Mgr. Petra Kolínská**

### **INT.- č. 34/11**

k možnostem nákupu celoročních jízdenek na MHD, k předplatným, klouzavým jízdenkám, ke zvýhodněnému balíčku jízdenek, k nepřehlednému a málo flexibilnímu tarifu PID.

Předáno k vyřízení radnímu Šteinerovi.

Bude odpovězeno písemně.

### **Přednesená interpelace:**

V souvislosti s novým rokem si mnoho občanů chtělo koupit celoroční jízdenku na MHD, což je věc velmi chválná. Lidé tím Dopravnímu podniku dávají peníze dopředu a zavazují se k tomu, že ji budou využívat a snižují administrativní náročnost při prodeji např. každý měsíc nebo každé čtvrtletí. I když je možné si tento kupón koupit na geniální, velmi technicky vyspělou OpenCard, má to jeden háček. Tuto předplatní jízdenku si nemůžete koupit 1. února, ani 1. března. Dopravní podnik stále nezavedl klouzavou celoroční jízdenku, a to ani tu, která je personalizovaná, ale dle mé osobní zkušenosti ani tu anonymní – přenosnou. Myslím, že je načase, aby se město jako jediný akcionář Dopravního podniku zamyslelo nad složitostí, nepřehledností a malou flexibilitou tarifů. Toto je jen špička ledovce. Stále chybí např. zvýhodněný balíček jednotlivých jízdenek a další věci, např. když jedete za Prahu autobusem a řidič neví, jakou vám má jízdenku prodat. Tarifní podmínky jsou tak složité, že pokud tam nejezdí 10 let, tak to nemůže v tu chvíli vymyslet.

Žádám nejen pana radního Šteinera, ale radu jako valnou hromadu Dopravního podniku, aby udělali tarif pražské integrované dopravy natolik přehledný, jednoduchý a flexibilní, aby nakupování jízdenek nebylo za trest.

### **Odpověď na interpelaci:**

V Praze dne 25.3.2010  
SE 9-42/10,INT.č. 34/11

Vážená kolegyně,

k Vaší interpelaci č. 34/11 ze zasedání Zastupitelstva hl.m.Prahy ze dne 25.2.2010  
Vám sděluji následující informace:

Není pravdou, že v nabídce jízdních dokladů není přenosná jízdenka s volitelným začátkem platnosti. Tato jízdenka stojí 6 100 Kč a lze ji zakoupit již od srpna 2008. Samozřejmě tuto jízdenku může využívat více osob, i když v různém čase.

Přesto bylo usnesením Rady HMP rozhodnuto, že v rámci rozvoje služeb Opencard bude volitelný začátek platnosti v plném rozsahu umožněn i u roční základní občanské jízdenky v ceně 4 750 Kč. Současně bude umožněno dočasně za poplatek přerušit platnost tohoto jízdního dokladu. Bližší podmínky budou určeny v rámci příslušné úpravy tarifu, kterou Rada HMP uložila zajistit organizaci ROPID s platností od 1.7. 2010. Současně je třeba si uvědomit, že jako každé zvýhodnění tarifu pro cestující i toto opatření znamená snížení tržeb (cca několik desítek mil. Kč – přesný odhad nelze učinit). Dopravní podnik se také bude muset vyrovnat se zhoršením hotovostních toků (tzv. cash-flow) začátkem roku.

Pokud jde o Vaši připomínku ke složitosti a nepřehlednosti tarifu, musím připomenout, že tarif musí respektovat řadu podmínek a omezení. PID je systém, který zahrnuje nejen území hl. m. Prahy, ale i cca jednu třetinu území Středočeského kraje. Musí respektovat Cenový výměr MF a rozhodnutí orgánů Prahy i Středočeského kraje. Největší komplikace jsou dány různým přístupem ke slevám na území obou krajů a také rozdílnou tarifní politikou.

Přesto je nezbytné o zpřehlednění a zjednodušení tarifu usilovat. Proto byla v příspěvkové organizace ROPID vytvořena pracovní skupina na rekonstrukci Tarifu PID, která v současnosti řeší kompletně tarifní problematiku. Cílem je právě zjednodušení tarifu PID a rozšíření nabídky jízdních dokladů. Příprava Tarifu PID jako systémové změny předpokládá i úzkou spolupráci s orgány Středočeského kraje a schválení společně vypracovaných výstupů oběma samosprávami beze změn, které by celý systém znehodnotily. Jedním z důležitých, avšak politicky i ekonomicky obtížně dosažitelných předpokladů, je sjednocení slev, bez něhož výraznějšího zjednodušení tarifu nelze dosáhnout.

Vámi zmiňované soubory jízdenek byly zrušeny v roce 1996, protože v externí distribuční síti docházelo ke zneužívání souborů, které byly rozprodávány jako jednotlivé jízdenky. V listinné podobě je dvojitý design jízdenek velmi nákladný na výrobu a jednotný vzhled s kusovými jízdenkami je zneužitelný. Se znovuzavedením souborů jízdenek s výhodnější cenou za jednotlivou jízdenku zakoupenou v souboru lze uvažovat právě v souvislosti s rozšířením funkcí a snížením ceny elektronických nosičů.

S pozdravem,

Radovan Šteiner, v.r.  
Radní hl.m. Prahy

Vážená paní  
Mgr.Petra Kolínská  
Kafkova 17  
160 00 Praha 6

---

**Ing. Zuzana Drhová, Ph.D.**

**INT.- č. 34/12**

k žádosti o pomoc při získání informačního materiálu od odboru městského investora, týkajícího se výstavby tunelu Blanka.

Předáno k vyřízení řediteli MHMP Ing.Trnkovi.  
Bude odpovězeno písemně.

### **Přednesená interpelace:**

Má interpelace se týká toho, že v poslední době se náš zastupitelský klub potýká s problémy ohledně získání informací z odboru městského investora. Jako první, na co jsem chtěla upozornit je, že jsme opakovaně žádali o supervizi na tunel Blanka. Je s podivem, že se tento materiál volně pohybuje mezi novináři, a my jako zastupitelé se k němu nemůžeme dostat. Chtěla jsem touto formou požádat o nápravu a o poskytnutí tohoto materiálu.

### **Odpověď na interpelaci:**

V Praze dne 22. března 2010  
Č.j.: S-MHMP 213291/2010 RED  
INT č. 34/12

Vážená paní zastupitelko,

v návaznosti na Vaši interpelaci si Vám dovoluji odpovědět na Váš požadavek.

Nechal jsem záležitost prověřit a ověřil jsem si, že skutečnost je taková, že to, co zmiňujete, že koluje mezi novináři, jim nikdo z Magistrátu neposkytl. Tzv. supervize městského okruhu začala probíhat v červnu loňského roku. Bohužel způsob a výkon této činnosti byl nedostatečný a vzhledem k tomu jsou materiály – zprávy supervizora, zcela nevyhovující.

Jak jistě víte, o záležitosti byla informována některými médii i veřejnost. Šlo o údaj ze zprávy supervizora, který máte zřejmě na mysli, že na stavbě Městského okruhu není žádná činnost dozoru investora. Je to zcela nepravdivé a zavádějící tvrzení, mající až charakter poplašné zprávy, například pro obyvatele Letné. Z toho důvodu takový nepravdivý materiál nebyl nikomu poskytován. Na webových stránkách města bylo, následně po reportáži v České televizi, k záležitosti uveřejněno prohlášení, vč. expertního posudku o inženýrské činnosti společnosti Inženýring dopravních staveb, a.s.. Z uvedených důvodů společnost IDS dokonce podala na supervizora trestní oznámení.

Jsem tedy také toho názoru, stejně jako vedení odboru městského investora, že vedení města nemůže rozšiřovat, či poskytovat nepravdivé materiály, mající charakter poplašné zprávy.

Děkuji Vám za pochopení  
S pozdravem

Ing. Martin Trnka v.r.  
Ředitel MHMP

Vážená paní

**Ing. Zuzana Drhová, Ph.D.**

členka zastupitelstva hl. m. Prahy

Jánského 2236

155 00 Praha 5

---

**Ing. Zuzana Drhová, Ph.D.**

**INT.- č. 34/13**

k poskytnutí informací o nově zahájené stavbě komunikace Nová Ves a inženýrských sítí Nová Ves – stavba č. 0114, ke způsobu rozhodování o financování uvedených staveb a k nákladům na ně.

Na její vystoupení reagoval nám. Klega.

Předáno k vyřízení nám. Klegovi.

Bude odpovězeno písemně.

### **Přednesená interpelace:**

Druhý dotaz, který směřoval na tento odbor, se týkal informací ohledně nově zahájené výstavby komunikace Nová Ves, kde se také staví inženýrské sítě. Komunikace je zajímavá tím, že vede do blízkosti přírodního parku Prokopské údolí. Touto stavbou se zde otevírá prostor pro výstavbu nové rezidenční čtvrti 60 –



70 rodinných domů. Určitě pan starosta Vodrážka by mi potvrdil, že se městská část stavěla a staví skepticky k této výstavbě s tím, že také bylo řečeno, že se nebude podílet na výstavbě inženýrských sítí a ani komunikace.

O to je překvapivější, že tato stavba, kterou město zahájilo, je financována z odboru městského investora. Chtěla jsem se dopátrat, jaké jsou podněty pro rozhodnutí, že se bude financovat právě tato stavba. Zajímá mě, jaká je její výše.

Za druhé mi není zcela jasné, proč je právě vybrána stavba, která vede do nezainvestovaného přírodně cenného území, kde podle územní studie vyplývá, že co se týká investičních sítí, bude se jednat o nejdražší parcely v Praze. Územní studie, která byla pro tuto lokalitu zpracována, hovoří o 215 mil. Kč potřebných na zainvestování této lokality. Když se podíváme na to, že řada městských částí se potýká s kanalizací a s údržbou stávajících komunikací, hlava mi nebere, kde se toto rozhodnutí vzalo. Můžeme tyto informace dostat?

### **Odpoověď na interpelaci:**

V Praze dne 18.3.2010

Vážená paní zastupitelko,

k Vaší interpelaci vznesené na 34. zasedání ZHMP, dne 25.2.2010, ve věci výstavby komunikace Nová Ves, sděluji následující:

Výstavba vodohospodářské infrastruktury včetně komunikací v oblasti Nová Ves v k.ú. Jinonice je součástí stavby č. 0114 TV Stodůlky. Tato stavba je členěna do dílčích etap, jejichž náplní je dostavba technické vybavenosti v okrajových, resp. rozvojových oblastech městské části Praha 13. Mimo již citovanou oblast Nová Ves je takto řešena část Třebonice, oblast kolem ulice Vstavačová a další.

Jedná se o místa s poměrně malou hustotou trvale žijících obyvatel, a proto jsou náklady na výstavbu chybějící infrastruktury, v přepočtu na EO, vyšší než v „sídlištní“ části Stodůlek. Rovněž ne vždy přímá návaznost na stávající kanalizační a vodovodní řady tyto náklady navyšují. Například pro odkanalizování lokality Třebonice je zapotřebí v předstihu vybudovat kanalizační přivaděč T (prodloužení sběrače P).

V těchto lokalitách, které patří k ekologicky cenným územím, vznikla bytová zástavba mimo součinnost s výstavbou kanalizace a ostatních podmiňujících investic. Naší snahou je odstranit „historické“ nedostatky a zároveň vytvořit příznivé podmínky pro další rozvoj v těchto lokalitách tak, aby byla jistota, že budou dodrženy základní hygienické normy.

Lokalita Nová Ves se nachází v ochranném hygienickém pásmu odběru vody z Vltavy pro úpravu pitné vody v Podolí. Proto musí dojít v této lokalitě k výstavbě splaškové kanalizace, odvedení splaškových vod na ústřední čistírnu. Současně s touto investicí bude vybudována následná doprovodná infrastruktura. Tento krok je ekonomicky a ekologicky nejvýhodnějším. Například nově budovaná komunikací bude odvedena doprava, která je v současné době vedena Prokopským údolím, do sídliště Velká Ohrada. Předpokládané investiční náklady na tuto stavbu se pohybují v rozmezí 50,00 – 60,00 mil. Kč. MHMP bude hradit polovinu nákladů dle SOD ze dne 24.11.2009.

Chtěl bych upozornit, že hl. město Praha ze svého rozpočtu neřeší pouze tuto lokalitu, ale i další, kde jsou, nebo byly ekologické zátěže a které musí splnit v krátkém časovém horizontu v souvislosti se základní podmínkou přístupitelské smlouvy pro vstup do EU, tj. likvidaci splaškových vod prostřednictvím ČOV. Příkladem jsou lokality Zadní Kopanina, Svěpravice, Sobín, Hrnčíře, Lipany a další. Takto bych mohl vyjmenovat v téměř každé z okrajových městských částí alespoň jednu podobnou lokalitu.

S pozdravem

Ing. Pavel K l e g a v.r.  
Náměstek primátora hl.m. Prahy

### **Příloha: smlouva o sdružení**

Vážená paní

Ing. Zuzana Drhová, Ph.D.

Zastupitelka hl.m. Prahy

Jánského 2236

Praha 5

155 00

---

## **RND. Jiří W i t z a n y, Ph.D.**

### **INT.- č. 34/14**

ke zprávě supervize zajištění stavby tunelu Blanka, kterou si zadal odbor městského investora MHMP. Ke zpochybnění této zprávy ze strany OMI, k nedostatečnému počtu pracovníků stavebního a technického dozoru, k finančním otázkám. K předložení této zprávy příslušným výborům ZHMP.

Na jeho vystoupení reagoval radní Šteiner.

Předáno k vyřízení radnímu Šteinerovi.

Bude odpovězeno písemně.

### **Přednesená interpelace:**

Vážený pane předsedající, dámy a pánové, jak jste možná zaznamenali, spolu s kol. Petrou Kolínskou jsme měli tu výsadu, že se nám dostala do ruky zpráva supervizora společnosti Grit(?), kterou si zadal odbor městského investora. To, že vypracování této supervize bylo zadáno, musím ocenit, je to jistě pozitivní. Na druhou stranu jsem hluboce znepokojen, ba přímo zděšen tím, že v případě, kdy přináší špatné zprávy, nepřijemná zjištění, tak místo toho, aby byla zjednávána náprava, je kriminalizován supervizor, je popíráno všechno to, co je v této supervizi řečeno. Připomíná mi to situaci kolem projektu OpenCard, kdy si město zadá forenzní audit od renomovaných poradenských společností, a místo toho, abychom se bod po bodu zabývali nápravou, tak je zde snaha tuto zprávu rozmělnit, zpochybnit a zamítnout jako takovou.

K situaci městského okruhu, stavby Blanky. To podstatné, co supervize říká je, že zde je nedostatečná kontrola, nedostatečný stavební či technický dozor. Konkrétní doporučení supervizora je, že by zde mělo být 50 - 60 pracovníků stavebního technického dozoru, a podle zjištění supervizora je jich podstatně méně. V reportáži v České televizi, která je odmítnuta v tiskové zprávě Magistrátu, bylo uvedeno, že těchto pracovníků je pouze 14. Těchto 14 pracovníků vyplývá ze samotné reakce inženýringu Dopravních staveb, společnosti, která je odpovědná za technický dozor, v reakci na zprávu supervizora, kde se k tomu bodu 11 zprávy supervizora skutečně říká, že na stavbě 079 má mandátář k dispozici 8 pracovníků technického dozoru, na stavbě 0080 tři pracovníky technického dozoru, na stavbě 9515 tři pracovníky, dohromady tedy 14. Je to asi čtvrtina toho, co podle mezinárodních standardů by na této stavbě mělo být.

To, že se jedná o stavbu velkou, významnou a také riskantní z hlediska prováděné technologie, všichni víme. Nemusím zmiňovat propady půdy ve Stromovce, domy poblíž Letné a v ulici Korunovační jsou všechny obehnané lešením, stavební zásahy do těchto domů, o kterých jsem nevěděl, na posledním jednání dopravního výboru byly bagatelizovány. V televizi jsem viděl stavební zásahy do bytů obyvatel, které jsou více než necitlivé. Doufám, že zde nedochází k závažným poruchám. Je to otázka bezpečnosti a odpovědnosti města za to, že tato stavba probíhá tak, jak má, že je zde dostatečná kontrola. Zpráva supervizora říká, že tomu tak není.

Za druhé je to otázka finanční, protože stavební dozor by měl zajistit, že vše, co máme zaplatit, je také provedeno. Zpráva supervizora toto významně zpochybňuje. Požádal bych o nápravu.

Především doufám, že zprávu supervizora dostanou příslušné výbory k projednání, aby se jí mohly zabývat. Za druhé žádám o nápravu, ne aby pan ředitel Toman podával trestní oznámení na supervizora nebo na někoho jiného, ale aby se město zabývalo problémy, které se týkají jak městského rozpočtu, tak tisíců obyvatel města.

### **Odpověď na interpelaci:**

V Praze dne 25.3.2010

Č.j.:SE9- 43/10 INT.č. 34/14

Vážený kolego,

k Vaší interpelaci, kterou jste přednesl na jednání Zastupitelstva hl.m.Prahy dne 25.2.2010 si Vám dovoluji odpovědět na Váš dotaz, či spíše tvrzení, ohledně výkonu dozoru na souboru staveb Městského okruhu.

Bohužel jsem nucen konstatovat, že jste si před svou interpelací nic neověřil a používáte zmatené informace z médií a činíte z nich nepodložené katastrofické závěry.

Tzv. supervize Městského okruhu začala probíhat v červnu loňského roku. Bohužel způsob a výkon této činnosti byl nedostatečný a vzhledem k tomu jsou materiály – zprávy supervizora, zcela nevypovídající. Nevím kým byla o záležitosti informována některá média i veřejnost. Údaj ze zprávy supervizora, že na stavbě Městského okruhu není žádná činnost dozoru investora, je prostě zcela nepravdivý. Jeho šíření má dle mého názoru až charakter poplašné zprávy, například pro obyvatele Letné.

Z toho důvodu takový nepravdivý materiál nebyl nikomu poskytován. Na webových stránkách města bylo, následně po reportáži v České televizi, k záležitosti uveřejněno prohlášení, vč. expertního posudku o inženýrské činnosti společnosti Inženýring dopravních staveb, a.s..

Z výše uvedených důvodů společnost IDS dokonce podala na supervizora trestní oznámení.

Jsem tedy také toho názoru, stejně jako vedení odboru městského investora, že vedení města nemůže rozšiřovat, či poskytovat nepravdivé materiály, mající v důsledku až charakter poplašné zprávy. Projednávání takové zprávy Zastupitelstvem je proto, z podstaty, zcela nesmyslné.

Myslím, že zejména ve veřejných vystoupeních se mají používat jen pravdivé a ověřené informace, nikoli dohady. V důsledku tak potom dochází k poškození nejen účastníků výstavby, ale i veřejného zájmu.

Předpokládám tedy, že si příště ověříte skutečnosti dopředu, než budete interpelovat takovýmto způsobem.

S pozdravem,

Radovan Šteiner, v.r.  
Radní hl.m. Prahy

Vážený pan  
RNDr. Jiří Witzany, Ph.D.  
Zengrova 1937/24  
160 00 Praha 6

---

## **RND. Jiří Witzany, Ph.D.**

### **INT.- č. 34/15**

k dotazu na smluvní vztahy se společností Veolia, k podmínkám privatizačního projektu a k jeho dodržování ze strany současného provozovatele.

Předáno k vyřízení radnímu Marečkovi.  
Bude odpovězeno písemně.

### **Přednesená interpelace:**

Stručný dotaz se týká smluvních vztahů se společností Veolia. Je to závažný problém a měli bychom se jim zabývat a měli bychom se podívat na začátek.

Byla tady řeč o privatizaci společnosti PVK, distributora vody v hl. m. Praze. Tato privatizace byla kritizována. Mám dotaz na nového radního pana Marečka: jak vypadá privatizační projekt? Prosím o kopii, o informaci o podmínkách privatizačního projektu a o odpověď na to, zda tento privatizační projekt je současným provozovatelem vodovodů a kanalizací dodržován. Předpokládám, že odpověď dostanu písemně.

### **Odpověď na interpelaci:**

V Praze dne 19. 3. 2010  
K čj.MHMP-213264/10

Vážený pane doktore,

K Vaší interpelaci vznesené na 34. zasedání Zastupitelstva hl.m. Prahy dne 25.2.2010 ve věci smluvních vztahů se společností Veolia sděluji následující:

Na odboru obchodních aktivit MHMP (OOA MHMP) je uložen originál „Aktualizovaného privatizačního projektu státních podniků Pražské vodárny a Pražská kanalizace a vodní toky“ ze dne 12. 12. 1997. Tento projekt obsahuje 4 474 stran a je uložen v 10 šanonech formátu A4. Každý díl projektu je svázan, přelepen a podepsán pracovníkem Ministerstva financí dne 12. 12.1997. Pro účely kopírování nelze tento projekt použít. Do originálu privatizačního projektu lze kdykoliv, po předchozí telefonické dohodě, nahlédnout na OOA MHMP (Ing. Marek, l. 2814 nebo paní Zavázalová l. 2863).

Akciová společnost PVK a PVS vynakládají veškeré úsilí k plnění záměrů přijatých v době privatizace a plní veškeré závazky, které pro ně vyplývají, jak z Rámcové smlouvy o provozování vodovodů a kanalizací ve vlastnictví hlavního města Prahy uzavřené mezi PVK, a.s. a HMP, tak i ze Smlouvy o podnájmu a podmínkách provozování vodovodů a kanalizací ve vlastnictví hl. m. Prahy uzavřené mezi PVK a PVS.

V příloze si Vám dovoluji zaslat souhrnný vývoj smluvních vztahů mezi HMP – PVS - PVK. V případě doplňujících informací jsem Vám kdykoliv k dispozici.

S pozdravem

Ing. Vladislav Mareček, v.r.  
Radní hl.m. Prahy

Vážený pan  
RNDr. Jiří Witzany, Ph.D.  
Člen ZHMP  
Zengrova 1937/24  
160 00 Praha 6

Na vědomí: OVO PRM MHMP, zde

---

### **RND. Jiří Witzany, Ph.D.**

#### **INT.- č. 34/16**

k reakci na odpověď nám. Richtera k projektu „Slovanská epopej“, k hájení zájmu města a k razantnímu postupu při jejím přestěhování z Moravského Krumlova do Prahy a k finančním a právním vztahům se společností Incheba v této souvislosti, k možnostem realizace projektu zahraničním investorem.

Na jeho vystoupení reagoval radní Pecha.  
Předáno k vyřízení radnímu Pechovi.  
Bude odpovězeno písemně.

#### **Přednesená interpelace:**

Další interpelace se týká Slovanské epopeje. Rád bych reagoval na odpověď nám. Milana Richtera, kterého zde bohužel nevidím. Nevím, jestli mě poslouchá. Ve svém podnětu jsem vycházel z podnětu pana arch. Kuklíka, který se týkal celé situace okolo projektu Slovanské epopeje a toho, jak dále. Pan náměstek mě ve své odpovědi obvinil, že hájím zájmy soukromé společnosti. Chtěl bych zdůraznit, že jsem tuto projekční architektonickou firmu nevybral, vybralo ji město a investovalo do projektu. Pouze jsem se ptal, zda tato investice není zmařena z těch či oněch důvodů. Nechápu, jak pan nám. Richter došel k tomu, že bych hájil soukromé zájmy. Věřím, že výběr proběhl na bázi řádného výběrového řízení. Jediný dotaz je, zda prostředky nebyly marně vynaloženy.

V druhé části odpovědi pan nám. Richter zcela dává za pravdu dalším faktům, které uvádí pan architekt a které jsem rekapituloval ve své interpelace, a to že tzv. dědici Muchovy epopeje nemají žádná práva a nemělo by s ním být v tomto smyslu jednáno. Děkuji, že jsme se na tomto shodli.

Na druhou stranu je otázka, proč pan nám. Richter nehájí zájmy města a nepostupuje razantně ve věci Slovanské epopeje, a to např. tak, že by Slovanská epopej byla odstěhována z Moravského Krumlova, ze současného zámku, který je vlastněn společností Incheba. Je tady určité právní riziko, že společnost Incheba bude požadovat náhradu od hl. města Prahy za úschovu majetku města. Mám indicie, že tato společnost prostředky požadovala, minimálně se z veřejných zdrojů objevilo, že byly požadovány prostředky po Moravském Krumlovu i po hl. m. Praze. Z titulu úschovy této sbírky společnost Incheba žádala o podporu z veřejných zdrojů na rekonstrukci zámku.

Tady by bylo možné jednoduché razantní řešení – Slovanskou epopej převést do Prahy, uschovat v depozitáři a hledat její vhodné umístění. Pan nám. Richter říká, že máme milion problémů se společností Incheba, tak tento řešme rázně. Nečekejme, kdy společnost Incheba začne vymáhat další pohledávky vůči hl. m. Praze a odstěhujeme tento nezpochybnitelný majetek města do Prahy, uschovíme jej a pokusíme se tuto situaci řešit. Jedna z možností je využít projektu, který existuje. Pokud bude vypovězena smlouva se společností Incheba, nic nebrání vzít projekt, který si město pořídilo, zrealizovat ho. Slyšel jsem, že radní Pecha zmínil možnost existence japonského investora, který by rekonstruoval Průmyslový palác nebo nějaký jiný prostor, kde

by mohla být sbírka umístěna. Je zde možnost ukázat, že je zde možnost aspoň jeden z problémů řešit a nečekat, až se nám problém zhorší a řešení dále odkládat.

### **Odpověď na interpelaci:**

Praha 25. března 2010

Č. j.: SE7/72/2010

Vážený pane zastupiteli,

obdržel jsem Vaši interpelaci, kde vyjadřujete pochybnost, zda hlavní město Praha již aktuálně není - a do budoucna nebude - poškozováno v souvislosti s vývojem situace kolem trvalého umístění Muchovy Slovanské epopeje v Praze, jmenovitě na pražském Výstavišti. Vaše obava je patrně motivována stížností a žádostí o přešetření kontrolním výborem a výborem hospodářské politiky hl. m. Prahy adresované členům Rady HMP, předsedovi kontrolního výboru, předsedovi hospodářského výboru a primátorovi hl. m. Prahy, kterou podal dne 1. 2. 2010 Ing. Arch. Tomáš Kulík, spoluautor projektu pavilonu na Výstavišti. K Vaší připomínce, zda jde v případě projektu autorské dvojice architektů Ing. arch. Tomáše Kulíka a akad. arch. Jindřicha Smetany na Výstavišti o zmařenou investici či nikoli, opakovaně sděluji: proti původnímu Územnímu rozhodnutí o umístění stavby pavilonu Slovanské epopeje na Holešovickém výstavišti, vydanému Městskou částí Praha 7, se Muchovi dědicové odvolali a projekt zpochybnili. Kromě toho, že vybrané místo leží v zátopové oblasti Vltavy, byl hlavním důvodem pro odvolání dnešní charakter místa. Argumenty byly následující: Výstaviště se postupně stávalo především zábavním parkem pouťové úrovně – na rozdíl od doby svého vzniku. Od roku 1891 bylo Holešovické výstaviště noblesním společenským prostorem se vším, co k tomu patří. Areál byl navštěvován nejvyšší politickou, hospodářskou i uměleckou reprezentací své doby a byl celonárodně chápán jako výkladní skříň schopností českého hospodářství, vědy a umění. Pokud jde o tyto námitky dědiců, ochrany osobních práv autora jsou v tomto smyslu oprávněni se domáhat osoby blízké panu A. Muchovi ve smyslu § 116 zákona č. 40/1964 Sb., ve znění pozdějších předpisů, bez ohledu na případné uplynutí doby ochrany majetkových práv autora (zejména jim přísluší právo žádat ochranu díla před užitím způsobem snižujícím jeho hodnotu). Toto osobnostní právo jim dává např. právo domáhat se cestou soudní žaloby, aby soud hlavnímu městu Praze zakázal umístit soubor v areálu pražského Výstaviště, s tím, že vystavení obrazového souboru v tomto místě snižuje jeho hodnotu. Podobným způsobem byla již dědici zpochybněna i výstavba nového pavilonu na Vítkově s preferencí exkluzivního objektu na Letné. V tomto smyslu proto dává hl. m. Praha přednost jednáním s dědici Alfonse Muchy před soudním řízením.

Pokud se jedná o Vaši obavu v souvislosti se současným umístěním Slovanské epopeje na zámku v Moravském Krumlově konstatuji, že Smlouvou o výpůjčce, schválenou usnesením Rady ZHMP č. 310 ze dne 23. 3. 1999, byl cyklus Slovanská epopej zapůjčen městu Moravský Krumlov. Smluvní vztah je uzavřen tedy mezi městem Moravský Krumlov a Galerií hl. m. Prahy. Jedná se o bezúplatný smluvní vztah (viz § 659 a násl. občanského zákoníku), dle kterého „smlouvou o výpůjčce vznikne vypůjčitelovi právo věc po dohodnutou dobu bezplatně užívat“. Galerie hl. m. Prahy je oprávněna na základě zřizovací listiny uzavírat smlouvy o výpůjčce sbírkových předmětů na dobu nejdéle tří let a předmětnou smlouvu Galerie hl. m. Prahy s Moravským Krumlovem vždy prodlužuje o 1 rok. Vůči hl. m. Praze, pokud jsem informován, Incheba žádné požadavky ani pohledávky, týkající se objektu v Moravském Krumlově, nevznesla a nemá k tomu ani potřebný právní titul.

V té souvislosti zmiňujete „jednoduché razantní řešení“, a to okamžité převezení Slovanské epopeje do Prahy a uschování v depozitáři. Domnívám se, že i pokud by byla Vaše úvaha

týkající se údajných nároků Incheby Praha spol. s r.o. správná, není možné z respektu a k ochraně tohoto prestižního díla jej provizorně převážet a uschovávat.

Mohu Vás ujistit, že hlavní město Praha hledá ve věci trvalého umístění Slovanské epopeje nejlepší a morálně ospravedlnitelné řešení.

S pozdravem

Bc. Ondřej P e c h a, v.r.

Radní hl.m. Prahy

Vážený pan  
RNDr. Jiří Witzany, Ph. D.  
zastupitel HMP  
Zengrova 1937/24  
160 00 Praha 6

---

## **Mgr. Markéta R e e d o v á**

### **INT.- č. 34/17**

k řešení dopadů výstavby vnitřního okruhu tunelu Blanka v postižených lokalitách, ke včasnému informování občanů v oblastech stavby, pokud jde o odstřely, o ražbu tunelu a znečištění ulic. K vyčíslení škod na domech a k zajištění jejich opravy, k formám jednání s majiteli a nájemníky dotčených domů. K potřebě informování ZHMP, popř. příslušných výborů ZHMP o dění v lokalitě, stížnostech občanů a případných poruchách souvisejících s ražbou tunelu.

Na její vystoupení reagoval primátor hl.m. Prahy a radní Šteiner.

Předáno k vyřízení radnímu Šteinerovi.

Bude odpovězeno písemně.

### **Přednesená interpelace:**

V této interpelaci nechci hovořit o Reportérech ČT a jejich reportáži, nechci ani polemizovat o tom, zda vnitřní okruh bez dokončení vnějšího okruhu bude mít kýžený pozitivní dopad na dopravní zátěž nebo naopak, ani se nechci bavit o nákladech této výjimečné stavby, která bezesporu zatěžuje městský rozpočet.

Vnitřní okruh už je v nějakém stavu, v nějaké fázi a asi se všichni shodneme, že musí být dokončen. Toto si také myslí lidé, kteří jsou touto stavbou zasaženi. Nechtějí nic blokovat, ale chtějí férový přístup a kvalifikovanou kontrolu nad pracemi. A o to jde – najít nějaké řešení.

Co je nyní zásadní a klíčovou otázkou, kterou chci, abychom řešili, je právě dopad výstavby na život lidí v postižených lokalitách. Naštěstí snad dávno minuly časy, kdy město nebo stát absolutně ignorovaly zájmy lidí a ochranu jejich majetku. Jen pro osvěžení paměti připomenu, že po nedávných propadech půdy ve Stromovce, které jen zázrakem nikoho neohrozily na životě, jste, pane primátore, prohlásil, že by ražbu tunelu Blanka neměli obyvatelé Letné téměř pocítit. Opak je však realitou.

Již v listopadu se na mne obrátili letenští občané, kteří si oprávněně stěžovali na neúnosnost prací, na překračování některých limitů intenzity ražby a malou informovanost či zájem ze strany investora, to je města, potažmo firmy, která práce provádí, ačkoli Metrostav věděl, že některé domy budou v rizikovém pásmu a že kvůli ražbě základy některých domů mohou propadnout až o 6 cm pod povrch země a budou pochopitelně prskat.

Je hezké, že existují stránky projektu, ale přinášejí spíše informativní údaje. Je pěkné, že máme infocentrum, ale pokud máte skutečně vážný problém, tak vám infocentrum rozhodně nepomůže.

Pro ilustraci těm, kteří nebyli delší dobu na Letné. Když se půjdete podívat na Letnou, tak to tam vypadá jako kulisa k nějakému válečnému filmu. Ulice lemují dřevěná lešení, vývěsní štíty, provozovny nejsou vidět, praskají stěny, zásahy do bytů, padá omítka, a to nejsou malé kousičky. Zrovna včera v jedné ulici Nad Královskou oborou a Jana Zajíce padl pěkný kus omítky. Teď to šetří také policie.

Ačkoli se intenzita ražby snížila, a to díky protestům obyvatel, přesto pokaždé, kdy se odstřeluje nebo odstřelovalo, záchvěvy jsou cítit. Víím, o čem mluvím, byla jsem tam asi před dvěma týdny a bylo to poměrně nepříjemné.

Asi někdo namítne, že s postupem prací toto odezní, ale neodezní pachut' toho, že své obyvatele neinformujeme včas a v plném rozsahu a hlavně že reagujeme až ve chvíli, kdy se lidé začnou bouřit.

Abych nebyla jen negativní. Občané Letné si určitě cení, že v reakci na petici nespokojených obyvatel město zajistilo nezávislého znalce a přísun některých informací se zlepšil. Nicméně vše bylo až na nátlak tamních lidí.

Co je nyní velmi důležité a můžeme si tzv. zlepšit reputaci a nečekat na protesty lidí či případné žaloby, je vypořádání škod s nájemci a majiteli dotčených domů a bytů.

Za první. Není komplexně řešeno, jakým způsobem budou hrazeny a odstraněny škody způsobené na domech a bytech. Odbor městského investora sice přišel selektivně k některým majitelům s návrhem smluv, ale ty se nejeví jako přijatelné, neboť z návrhu smluv vyplývá, že to, co Metrostav neuzná ex post za škodu způsobenou ražbou, to nebude hradit a majitelé a obyvatelé se budou moci roky soudit. Proto by ve smlouvě měl být právně vymahatelný slib odškodnění a způsob vyčíslení škod a zároveň také možnost, aby majitel či nájemce si na náklady města objednal opravy u jím vybrané firmy. Tak to většinou bývá u pojistných plnění. V tuto chvíli OMI navrhuje, aby to dělalo město.

Za druhé. Obyvatelé a majitelé domů jsou kontaktováni, aby s nimi město jednalo dopředu a včas o náhradách vzniklých škod. To se musí změnit a musí být jasná pravidla a systém.

Za třetí. Obyvatelé mají stále pocit, že údaje, které dostávají o intenzitě ražby, nejsou úplně a neposkytují komplexní a pravdivou informaci o stavu. Proto požadují, aby měření dělala na Metrostavu nezávislá firma a dodávala úplnou řadu údajů. Bylo by to dobré už jen proto, aby získali pocit jistoty a větší důvěry, i když nikdo neříká, že údaje musí být špatné.

Za čtvrté. Není vedena úplná evidence stížností - byla jsem tomu přítomna a z diskuse s nezávislým znalcem to vyplynulo - a škod, ačkoli lidé tyto věci hlásí dle investorem navrženého postupu. Toto musí být napraveno a zároveň zastupitelstvo nebo některý z výborů měly by být pravidelně informovány o dění v lokalitě, o stížnostech a poruchách souvisejících s ražbou tunelu a také o zprávě firmy Grit, se kterou tady nikdy nebyl seznámen. Také to vypadá, že byla městem zadána.

Jsem přesvědčena, že navržené požadavky jsou rozumné a že pan primátor se přímo zasadí, aby byly splněny a tak naplnil svůj slib, že letenští nebudou stavbu téměř pociťovat.

### **Odpověď na interpelaci:**

V Praze dne 25.3.2010  
Č.j.:SE9-44/10,INT.č.31/10

Vážená kolegyně,

v návaznosti na Vaši interpelaci, kterou jste přednesla na jednání Zastupitelstva dne 25.2. t.r. si Vám dovoluji odpovědět na Vaše otázky:

Z Vašeho projevu lze v zásadě extrahovat následující okruhy:

1. *kvalifikovaná kontrola nad pracemi*
2. *Dopad výstavby na život lidí v „dotčených“ lokalitách*
3. *Informování obyvatel*
4. *Spadlý kus omítky*
5. *Způsob odstraňování případných škod*
6. *Pocity obyvatel o pravdivosti informací*
7. *Evidence stížností*
8. *Zpráva společnosti GRID*

#### **Ad 1: kvalifikovaná kontrola nad pracemi**

**Odpověď:** Kontrola nad pracemi je kvalifikovaná a dostatečná. Nemohu úvodem jinak, než odkázat na prohlášení města ze dne 23.2.2010 k nepravdivým tvrzením. Na stavbě je dostatečný dozor, který zajišťuje firma Inženýring, dopravních staveb, a.s. Kromě toho i zhotovitel má vlastní kontrolu kvality, což jako držitel certifikátů ISO mít musí (certifikáty jsou k dispozici na webu Metrostavu).

#### **Ad 2: Dopad výstavby na život lidí v „dotčených“ lokalitách**

**Odpověď:** Zásadním dopadem výstavby na život obyvatel Letné nejsou některé přechodné problémy při výstavbě, ale nesporné zklidnění dopravy na povrchu v široké oblasti proti současnému stavu. Jak jistě víte, veřejně prospěšná stavba Městského okruhu (tzv. Blanka) je pouhou součástí sítě hlavních komunikací (SHK), která se pracně buduje již několik desetiletí. Řešení SHK je v souladu se schválenou dopravní politikou města i s územním plánem. Jak jistě také víte, jak dopravní politika, tak územní plán je schválen i

Zastupitelstvem. Z toho nutně vyplývá, že město nijak neignoruje zájmy lidí, ale naopak neustále pracuje v zájmu všech obyvatel. Také je jasné, že potřebnou SHK není možné dobudovat ihned a najednou. Průběh výstavby tunelů na Letné nikoho neohrožuje. Objekty specifikované projektovou dokumentací jsou důsledně nepřetržitě sledovány. Sotva lze vyčítat preventivní bezpečnostní opatření, kterými jsou některé drobné dočasné úpravy v domech chatrné konstrukce (což není vina města), či ochranné lešení na chodnících. Bezpečnostní opatření jsou povinností. Věřím, že kdyby tam lešení nebylo, dostával bych interpelace zcela opačné. Majitelé dotčených nemovitostí byli s potřebnými opatřeními seznámeni již při přípravě stavby, prvotně při pořizování tzv. pasportů, které byly jimi podepsány. Průběh vlastní výstavby, tedy hlavně ražeb tunelů, jistě může obtěžovat, průvodními jevy určitou část občanů, nicméně tvrzení, že nebyli informováni, není pravdivé.

#### **Ad 3: Informování obyvatel**

**Odpověď:** V průběhu přípravy byla veřejnost informována o stavbě mnohokrát v tisku, již v roce 2002 bylo zřízeno informační centrum na Praze 7. Při příslušných správních řízeních byla veřejně k dispozici dokumentace. Dokumentace byly rovněž zaslány všem dotčeným Městským částem, které je zpřístupnily občanům. Po zahájení výstavby bylo zřízeno informační centrum na Letné, kde je k dispozici dokumentace, možnost položit dotazy apod. V neposlední řadě jsou zhotovitelem webové stránky ([www.tunelblanka.cz](http://www.tunelblanka.cz)), tj. existuje možnost se kdykoli informovat či dotazovat, díky internetu i přímo z domova. Co se týká domů s možností ovlivnění ražbou tunelů, byli jak majitelé nemovitostí, tak občané v nich bydlící, kontaktováni i informováni předem, a to jak zhotovitelem, tak mandatářem – pracovníky společnosti IDS, a.s. Je vcelku pochopitelné, že někteří občané jsou k průvodním jevům ražby (odstřelům) vnímavější, a stěžují si, nicméně vše se koná v rámci povolených limitů dle příslušných předpisů.

Ostatně to potvrzuje i občanů navrhovaný znalec (ing. František Čermák, CSc.), který vše aktuálně sleduje. Objednal ho odbor městského investora přímo, neplatí ho tedy zhotovitel, jak někteří tvrdí. Vaše tvrzení, že informační centrum v ničem nepomůže, není správné. Nepomůže tomu, kdo má neopodstatněné požadavky, např. okamžitého zastavení stavby, či nepřijatelné neodůvodněné požadavky odškodnění apod. Problémy byly a jsou průběžně řešeny, a to v rámci dané dokumentací a smluvními vztahy.

#### **Ad 4 : Spadlý kus omítky**

**Odpověď:** Šlo o odpadnutí části střešní římsy objektu Nad Královskou oborou 41/268. Tato záležitost byla okamžitě prověřena pracovníky monitoringu a projektanta. Z protokolu zcela jasně vyplynulo zavinění majitelů objektu jejich lajdáckou opravou římsy a absencí jakékoli údržby. Zatékáním byla římsa promrzlá a po oteplení samozřejmě část odpadla. V žádném případě to nemá souvislost s ražbou tunelů a římsa by odpadla stejně. Byl o tom okamžitě informován také stavební úřad. Bohužel byla někým ihned vypuštěna nepravdivá informace, že je to vlivem stavby Městského okruhu. Na tom je jasně patrný škodlivý vliv nepravdivých informací, které jsou bez ověření rozšiřovány a zneužívány. Přikládám Vám kopii příslušného protokolu. Mandatář IDS Vám jistě rád na požádání předloží protokol včetně fotografií v originále.

#### **Ad 5 : Způsob odstraňování případných škod**

**Odpověď:** Způsob odstraňování případných škod je dán dokumentací stavby a je obsažen ve smlouvě se zhotovitelem Městského okruhu. Tvrzení a informace o tom, že majitelé jsou, či budou poškozováni, je nepravdivé. Naopak v dokumentaci stavby je dán postup zajištění objektů, zjišťování i odstraňování případných škod, naprosto jasně.

V žádném případě nemůže dojít k tomu, že by některému majiteli nebyly provedeny příslušné opravy. Na provedení takové opravy se bude vztahovat i záruka dle smlouvy. Je



však třeba rozlišovat mezi skutečnými vlivy stavby a neopodstatněnými požadavky na odškodnění dle údajných škod apod. Myslím, že se shodneme, že by nebylo jistě správné uznat automaticky všechny požadavky bez kontroly jejich oprávněnosti.

#### **Ad 6 : Pocity obyvatel o pravdivosti informací**

**Odpověď:** Jistě uznáte, že míra pocitů je u každého rozdílná a sotva tedy při posuzování konkrétní záležitosti lze vycházet z něčeho jiného, než z příslušných předpisů. Jak je uvedeno v bodě 3, právě pro odstranění pochyb o pravdivosti informací byl objednan nezávislý znalec, kterého navrhli sami obyvatelé.

#### **Ad 7 : Evidence stížností**

**Odpověď:** Soupis stížností a požadavků majitelů a nájemníků objektů nad raženými tunely MO Blanka je veden mandatářem stavby na základě sdělených stížností či požadavků majitelů domů a nájemníků bytů v oblasti Prahy 7 – Letná a Prahy 6 – Myslbekova – Prašný most. Součástí soupisu je i stanovisko rady monitoringu (RAMO) k řešení jednotlivých problematik. Tvrzení, že se s majiteli nejedná včas o případných škodách, není pravdivé. Rovněž tak systém evidence a vypořádávání je jasně dán i dokumentací. Součástí stavby není jen sledování dotčených objektů, ale také, k příslušným objektům, položky na zajištění a případné opravy. Opravy mohou být upřesňovány až dle skutečnosti s tím, že je provede zhotovitel Městského okruhu. Je zcela logické, že nebudou prováděny opravy škod nezpůsobených vlivem stavby Městského okruhu ( viz odst. 4 ). Jsou majitelé, kteří mají přehnané požadavky a víceméně zkouší prosadit si co nejvíce. Pravidla jsou jasně stanovena, přičemž není možné poskytovat majitelům prostředky, aby si opravy zajistili sami. Takový postup by nebyl v souladu se zákonem o veřejných zakázkách a byl by zcela chaotický. Tvrzení, že dohody o odstranění škod jsou občany – majiteli neuznatelné , protože obsahují ustanovení o uznání škod jako vlivu ražeb, je sotva obhajitelné. Není možné podepsat dohody bezbřehé s kolosálními finančními dopady pro město. Domnívám se, že Vy byste takové dohody obratem interpelovala jako plýtvání veřejnými prostředky.

#### **Ad 8 : Zpráva společnosti GRID**

**Odpověď:** Tzv. supervize městského okruhu začala probíhat v červnu loňského roku. Bohužel způsob a výkon této činnosti byl nedostatečný a vzhledem k tomu jsou materiály – zprávy supervizora , zcela nevypovídající. Jak jistě víte, o záležitosti byla informována některými médii i veřejnost. Šlo o údaj ze zprávy supervizora, že na stavbě Městského okruhu není žádná činnost dozoru investora. Je to zcela nepravdivé a zavádějící tvrzení, mající až charakter poplašné zprávy , například pro obyvatele Letné. Z toho důvodu takový nepravdivý materiál nebyl nikomu poskytován. Na webových stránkách města bylo, následně po reportáži v České televizi, k záležitosti uveřejněno prohlášení, vč. expertního posudku o inženýrské činnosti společnosti Inženýring dopravních staveb, a.s.. Z uvedených důvodů společnost IDS dokonce podala na supervizora trestní oznámení.

Věřím, že budete považovat mé vysvětlení a odpovědi za dostatečné.

S pozdravem,

Radovan Š t e i n e r, v.r.  
Radní hl.m. Prahy

Příloha : kópíe protokolu o římsce na obj Nad Královskou oborou 41/268

Vážená paní  
Mgr. Markéta Reedová  
Spojařů 1252  
156 00 Praha 5

**Protokol o prohlídce objektu 101 – Nad Královskou oborou 41/268, Praha 7,  
24. 2. 2010**

K prohlídce vyzval:	Nájemnice bytu ve 3. patře JUDr. Hana Marvanová (tel. 605 200 088)
Datum výzvy:	24. 2. 2010, 9.00 hod
Prohlídku objednal:	Metrostav, a. s.
Prohlédnuté prostory:	Uliční fasáda a půdní prostor
Datum prohlídky:	24. 2. 2010
Pasport budovy:	1. repasport ke dni 21. 2. 2008 (zpracovatel SATRA, s. r. o.)
RD GTM:	není k dispozici
Archivní dokumentace:	je k dispozici
Stručný popis budovy:	Jedná se o bytový dům o 1 podzemním a 5 nadzemních podlažích s částečnou půdní vestavbou. Objekt pochází z přelomu 19. a 20. století, v roce 1908 byla provedena změna fasády, v roce 1927 nástavba 4.patra, v roce 1928 změna podkrovní, v roce 1931 přestavba restaurace na obytné místnosti. Novodobá rekonstrukce (tzv. soustředěná modernizace bytového fondu) s vestavbou výtahu, r.1990.
Vlastník budovy:	Miloslava Knopová, Na Kocínce 8, Praha 6 Ing. Jan Kordina, Pod strání 29, Praha 10, tel. 274 812 616 Ing. Zbyněk Prousek, Saveljevova 20, Praha 4, tel. 244 464 559 MUDr. Ludmila Váňová, K Okrouhlíku 1, Praha 8, tel. 737 413 564 Barbara Sehnal, 7415 Alpine Road, La Honda, California, USA
Správce objektu:	pí Stulová (tel. 606 804 880)
Prohlídku provedl:	Ing. Jiří Mazura, Michal Kindl, PUDIS, a. s.-
Účastníci prohlídky:	JUDr. Marvanová, p. Hrubec (IDS, a.s.), Ing. Jiří Mazura, Michal Kindl, PUDIS, a. s., Ing. Augusta (Inset, s. r. o.), Ing. Macháně
Sdělení uživatelů:	Dle informace JUDr. Marvanové došlo k odtržení části omítky střešní římsy, která spadla na její osobní automobil RZ 1AL 8934 zaparkovaný na ulici a poškodila jej (poškrábané přední sklo, poškozené levé přední a zadní dveře a přední kapota. JUDr. Marvanová dává tuto poruchu do souvislosti s ražbou tunelu Blanka.
Zjištěné závady:	
Uliční fasáda:	Odpadlý kus omítky na podhledu střešní římsy cca 700 x 300 mm vedle svislého dešťového svodu. Porušené místo bylo prohlédnuto za pomoci vysokozdvizné plošiny, kterou zajistil MTS. Zdivo pod střešní krytinou provlhlé, zřejmě v důsledku dlouhodobého zatékání dešťových vod (ucpaný svislý dešťový svod – řešeno zcela neodborně provrtáním vodorovného žlabu). Neodborně opravená římsa (3 vrstvy pěnového polystyrenu přichycené k římsě pouze množstvím hřebíků, odpadlá vrstva omítky silná až 70 mm).
Podkroví:	Zatékání dešťových vod v důsledku ucpaného svislého dešťového svodu řešeno zcela neodborně jejich svedením pomocí plastových pytlů do několika nádob, důsledkem je provlhlé (zřejmě dlouhodobě) zdivo nad podlahou v půdním prostoru.
Hodnocení:	Ze zjištěných skutečností vyplývá, že římsa a zdivo pod římsou byly dlouhodobě vystaveny působení dešťové vody přetékající z vodorovného dešťového žlabu v důsledku ucpaného svislého dešťového svodu. Zatékání dešťové vody do spodního patra se neznámý „opravář“ pokusil řešit uvolněním odtoku vodorovného dešťového svodu jeho provrtáním na několika místech. Tím způsobil, že dešťová voda vytékala přímo do římsy a na fasádu. Celý problém byl navíc zkomplikován skutečností, že dříve provedená oprava fasády (v rámci 1. repasportu z 02/2008 byla zachycena opadaná omítka na fasádě a římsách) byla provedena lajdácky a neodborně. S ohledem na povětrnostní podmínky letošní

## **Pavel Ambrož**

### **INT.- č. 34/18**

k odstranění automatů a heren z prostor pražského metra, k vypovězení smluv, k dotazu na personální řešení ve vztahu k DP,a.s. v souvislosti s plněním uvedených úkolů.

Na jeho vystoupení odpověděl přímo na zasedání ZHMP nám. Blažek.

P.Ambrož poděkoval nám. Blažkovi za jeho odpověď, není třeba odpověď písemná.

### **Přednesená interpelace:**

Cituji ze stenozáznamu ze zasedání dne 22. října minulého roku z vystoupení pana nám. Blažka k hernám v metru.

Městská rada požádala generálního ředitele, aby vypověděl všechny smlouvy do konce letošního roku. Je odpovědností generálního ředitele se s tím vypořádat. Za sebe říkám, že pokud se toto do 31. 12. nestane, tak 1. ledna navrhnu personální řešení ve vedení Dopravního podniku.

Tento slib byl sdělen ze znalosti pana náměstka i většiny zastupitelů, že nájemní smlouvy jsou uzavřeny hluboko za rok 2010. Herny z metra nezmizely, úkol nebyl splněn. Ptám se na provedení personálního řešení ve vedení Dopravního podniku.

### **Odpověď na interpelaci - přímo na zasedání ZHMP:**

Nám. B l a ž e k :

Nerozumím vám. Na rozdíl od vás jsem v trochu jiné pozici. Chci, aby herny zmizely. To mi z vašeho vyjádření nepřišlo moc zřejmé. Chci, aby skončily a vím, což víte i vy, že smlouvy jsou myslím do roku 2025. Pan generální ředitel všechny nájemce na základě tohoto mého kroku vyzval k ukončení smlouvy. Zatím je ukončena jedna, další dvě budou ukončeny během následujících několika týdnů a samozřejmě se vyčíslují případné škody, resp. problémy s tím spojené. Přestože generální ředitel reagoval tak, jak jsem tady na mikrofon řekl, tak máme smlouvy, které jsou v drtivé většině uzavřeny na dalších 15 – 20 let. Problém se jmenuje trochu jinak. Když to jednostranně vypovíme, soud vrátí smlouvu zpátky do hry a nájemce tam bude, přestože mu to vypovíme.

Co se konkrétně stalo. Všichni byli seznámeni, intenzivně se s nimi jedná. Jeden skončil, další dva skončí v několika týdnech. Vůbec to neovlivnil Dopravní podnik a pan generální ředitel. Následně optimální kroky by byly a budou, že např. všechny herny v metru budou mít zákaz provozovat VHP. Problém se jmenuje ale jinak. VHP jsou jiné kategorie. Je na panu generálním řediteli, aby vyjednal s nájemci, když ne ukončení smlouvy, tak změnu smlouvy provozování z herny na jiný podnik, např. kavárnu, aby odsud zmizely výherní hrací přístroje. Pan generální ředitel předložil na dozorčí radu Dopravního podniku zprávu. Kdybyste měli svého zástupce, byli byste průběžně informováni, jak to bývalo dříve kolegou Zajíčkem. V březnu budeme dostávat konkrétní zprávu, kolik co bude případně stát a jaká právní rizika zde hrozí. Dnes vím, že rozdíl v nájemném je 12 mil. Kč ročně – pokud by okamžitě herny skončily. Není tomu tak, že by generální ředitel neučinil kroky směřující k ukončení smluv. Bohužel právní stav je takový, jaký je. V této chvíli vůči generálnímu řediteli nemohu vyvozovat jinou odpovědnost než tu, že na něm neustále budu chtít další zprávy o postupu. V určitý okamžik s největší pravděpodobností budu také chtít, aby předložil nějaké finální řešení včetně ekonomického posouzení celé záležitosti. Není pravda, že by Dopravní podnik a generální ředitel neučinil to, co jsem po něm chtěl.

Prim. B é m :

Děkuji. Pane zastupiteli, herny v metru nechceme.

P. A m b r o ž :

Děkuji panu Blažkovi za jeho odpověď, myslím, že už není třeba písemná odpověď. Bylo by dobré, kdyby si dal Dopravní podnik pozor při dalších smlouvách, aby tam bylo výlučně napsáno, že žádný druh herních automatů v těchto zařízeních nebude.

---

## **Pavel Ambrož**

### **INT.- č. 34/19**

k vyhledávání, kontrole a řešení smluv, které jsou pro Prahu nevýhodné a byly uzavřeny za posledních 20 let. Např. Open Card, Olivova nadace, Sv. Mikuláš na Starém Městě atd.

Předáno k vyřízení řediteli MHMP Ing.Trnkovi.  
Bude odpovězeno písemně.

### **Přednesená interpelace:**

V druhé interpelaci chci požádat pana ředitele Trnku, aby ve spolupráci s ředitelem odboru Magistrátu a našich příspěvkových organizací byla provedena kontrola všech smluv z posledních 20 let, které dosud platí. Je třeba dostat tzv. kostlivce ze skříní, tedy pro Prahu nevýhodné smlouvy dostat na světlo a začít je řešit. Není to jen OpenCard a podobně mediálně známé věci, je to i Olivova nadace, o které v interpelaci mluvil kolega Klíma. Podobný je problém například s nájmem sv. Mikuláše na Starém Městě atd. Tito kostlivci postupně vycházejí ven. Myslím si, že je to ten nejhorší způsob. Měli bychom si sami vyčistit skříně na radnici, neboť špatné smlouvy dělají také špatnou image radnice. Radnice neznamena pouze její vedení, ale škodí to i nám v opozici. Děkuji.

### **Odpověď na interpelaci:**

V Praze dne 22. března 2010  
Č.j.: S-MHMP 213292/2010  
INT. Č. 34/19

Vážený pane zastupiteli,

k Vaší interpelaci ze dne 25.2.2010 č. 34/19, kterou jste uplatnil na 34. zasedání Zastupitelstva hl. m. Prahy ve věci kontroly smluv uzavřených hl. m. Prahou a příspěvkovými organizacemi zřízenými hl. m. Prahou za posledních 20 let z hlediska jejich nevýhodnosti pro hl. m. Prahu za podmínky, že jsou stále platné, musím upozornit na řadu aspektů, které činí Váš požadavek nereálným.

Pro Vaši informaci jen hl. m. Praha (bez jím zřízených příspěvkových organizací) uzavírá cca 10 000 až 14 000 smluv ročně. Z právního hlediska je naprostá většina smluv stále platných (neboť i smlouvy, které jsou z laického pohledu vnímané jako pozbývající platnosti okamžikem splnění vzájemných práv a povinností, např. kupní smlouvy, tímto platnosti nepozbývají, pouze došlo ke splnění vzájemných závazků smluvních stran). Problematikou průběžného sledování plnění závazků z uzavřených smluv se zabývají věcně příslušné odbory Magistrátu hl. m. Prahy, neboť jim tato povinnost vyplývá z vnitřních předpisů Magistrátu hl. m. Prahy a otázku kontroly vybraných smluvních vztahů mají na starosti odbory spadající do oblasti kontrolních činností Magistrátu hl. m. Prahy.

Váš požadavek na hodnocení výhodnosti smluvních vztahů pro hl. m. Prahu naráží na nemožnost nastavit objektivní kritéria hodnocení a tudíž výhodnost, resp. nevýhodnost jednotlivých smluv bude zcela jistě posuzovat každý kontrolující jednotlivec rozdílně a tím zcela subjektivně. S tím souvisí bezesporu i skutečnost, že výhodnost a nevýhodnost smluvních vztahů může být též proměnlivá v závislosti na vývoji právního prostředí, ekonomické situaci a na dalších faktorech (např. tržní nájem za pronájem nemovitostí v důsledku krize v určitých lokalitách poklesl, tudíž by se mohly některé nově uzavřené nájemní smlouvy jevit ve srovnání se staršími jako nevýhodné apod.). Navíc i smlouvy, které se v současné době „tváří bezproblémově“ mohou v budoucnu pro hl. m. Prahu přinést dnes neodhadnutelná rizika (včetně např. kupních smluv, kdy nelze vyloučit, že v budoucnu dojde k podání žaloby na určení vlastnického práva atd.).

V této souvislosti Vám samozřejmě budu k dispozici v případě potřeby poskytnutí jakýchkoli informací ke konkrétním smluvním vztahům (včetně zajištění případného právního rozboru rizik konkrétního smluvního vztahu a možností jeho ukončení), stejně jako jakýkoli věcně příslušný útvar Magistrátu hl. m. Prahy, jak ostatně stanoví zákon č. 131/2000 Sb., o hl. m. Praze, ve znění pozdějších předpisů. Nicméně požadavek na jednorázové prověření všech smluv je zcela nereálný. Pokud by však měl být realizován, zcela jistě by to bylo možné jen za využití externích partnerů a odhad ceny za jejich činnost v tomto rozsahu je mnoho desítek

milionů korun. Otázkou je, zda by tento postup byl pro hlavní město Prahu výhodný.

S pozdravem

Ing. Martin T r n k a, v.r.

Ředitel MHMP

Vážený pan  
**Pavel Ambrož**  
člen Zastupitelstva hl. m. Prahy  
nám. Jiřího z Lobkovic 2277/7  
130 00 Praha 3

---

### **RNDr. Jana R y š l i n k o v á, CSc.**

#### **INT.- č. 34/20**

ke staženému tisku Z-792 z jednání ZHMP - k záměru transformace příspěvkové organizace Pražská informační služba na akciovou společnost, k poskytování služeb dosud realizovaných příspěvkovou organizací PIS, k ekonomickým rozborům učiněných opatření, k problematice pronájmu pražských věží, k devastaci kulturního bohatství Prahy.

Na její vystoupení reagoval nám. Richter a radní Pecha.

Předáno k vyřízení radnímu Pechovi.

Bude odpovězeno písemně.

#### **Přednesená interpelace:**

Tato interpelace směřuje k panu radnímu Pechovi, protože je to on, kdo na posledním zasedání zastupitelstva předložil a poté stáhl tisk Z 799, v němž navrhuje přeměnu Pražské informační služby na akciovou společnost. Vracím se k tomu teď, protože jednou víme dopředu o nějakém záměru rady a můžeme si dopředu vyžádat informace s tím, že bychom se museli dostávat do situace, která proběhla dnes s KCP, že nám bude zase říkáno, že se musí rychle něco dělat, protože na to není čas a i v Pražské informační službě tomu dojde nejspíše letos v létě.

Tisk, který jsme dostali, navrhuje převod právní formy PIS na akciovou společnost, ale v tomto tisku není vůbec žádné odůvodnění, proč by se něco takového mělo dít. Je tam srovnání akciové společnosti a o.p.s., ale proč to nemůže zůstat příspěvkovou organizací jako tomu bylo dosud, tam není. Hlavně tam není ani náznak ekonomického rozboru, který by naznačoval, že něco takového bude pro město výhodné nebo alespoň to nebude pro město nevýhodné a jak akciová společnost bude fungovat. Proč je to důležité?

Ze zakládací listiny vyplývá, že PIS má základní úkol informovat o nejrůznějších aktivitách v hl. m. Praze. Dostává současně do ruky několik ekonomických instrumentů, protože podávání informací je věc ztrátová, z nichž nejdůležitější je správa památkových objektů. Jde o 10 objektů, většina naprosto úctyhodných typu městské Mostecké věže atd., ale jedna velmi kuriózní, a to je zámek a kočárovna ve Ctěnicích, kam veřejné finance investovaly obrovské peníze na opravy.

PIS plnila úspěšně až do roku 2009. Město ji dotovalo relativně nevelkými sumami. Například v roce 2009 myslím, že dotace byla v řádu 19 mil. Kč.

Po nástupu nové paní ředitelky v roce 2008 ing. Ranebornové došlo k několika základním změnám. Paní ředitelka získala své místo i na základě toho, že předložila návrh na změnu na akciovou společnost, a to v tomto výběrovém řízení, bez náznaku jakéhokoli ekonomického rozboru. Poté asi před tři čtvrtě rokem před nás předstoupil pan náměstek Richter s tím, že firmě ABL za 52 mil. na dobu jednoho roku pronajal správu všech kulturních památek s jedinou výjimkou, a to Ctěnic, které byly nákladně opraveny, ale finančně jsou nesmírně nevýhodné, protože Ctěnice jsou mimo jakoukoli turistickou cestu a kočárovna není tak atraktivní, aby se turisté za ní z Prahy jen tak vydávali. Dnes se říká, že celý areál je připraven k privatizaci. V kuloárech se říká, že o to projevil zájem pan Boris Šťastný. V tom případě tady zase dojde k velmi nešťastnému úniku peněz z veřejných zdrojů.

To není to nejdůležitější, čím se chci teď zabývat. Působením firmy ABL byl nicméně doslova rozprašen velký počet kvalifikovaných externích pracovníků PIS a hlavně řady fundovaných po léta školených

zaměstnanců pracujících jako kustodi, z nichž naprostá většina ovládala alespoň dva světové jazyky a znali dobře svou práci i problematiku provozu. Kdo se někdy zkusil zeptat nově vystrojených panáků postávajících před některými památkami, nejspíš splakal nad výdělkem jako já.

Databáze informací, která jistě byla technicky zastaralá, byla bez řádného rozboru obsahu zrušena a její úlohu převzala centrální databáze Magistrátu. Opakuji, že došlo ke ztrátě léta budované informační základny. Navíc komu vadí nepořádek v památkách a zvýšené nebezpečí jejich poškozování, je jistě rozhořčen přítomností třeba nápojových automatů přímo uvnitř našich památek i snížením počtu hlídačů.

Protože byla rozprášena skupina lidí, kteří se informacemi zabývali a zničena databáze, v rozporu s tím, co nám tvrdil pan radní, je dnes nemožné vrátit stav PIS do původního stavu v okamžiku, kdy skončí smlouva s firmou ABL. Shrnu to a podrženo – došlo k poškození pražského turistického businessu, a to způsobem, který je hodný dnešního data. Dnes je 25. února a jestli se komunismus vyznačoval něčím, tak to byl diletantismus správy mnoha věcí a za působení pana radního Richtera k tomu dochází. PIS je jedním z kamínek, který to dokládá.

Co požadují? Předtím než se budeme k této problematice vyjadřovat, chci, aby nám byla předložena ekonomická analýza fungování eventuální akciové společnosti, která posoudí příjmy a výdaje spojené s informační činností, které byly vždy prodělečné, posoudí příjmy a výdaje spojené s provozováním památek včetně daňové zátěže, kterou bude muset eventuální pronájem být zatížen vzhledem k nové právní formě této společnosti.

Dále požadují, aby nám bylo sděleno, jak se zajistí, aby z případného úpadku akciové společnosti nevznikly něčí nároky na využití památkových objektů jako nástroje k uhrazení dluhu.

Devastace kulturního kapitálu i tímto krokem pokračuje. Apeluji na pana radního Pechu, aby v tomto trendu nastoleném panem radním Richterem nepokračoval, zaprvé zastavil přeměnu PIS na akciovou společnost a zadruhé urychleně řešil situaci, která vznikne nejpozději k 1. 8. 2010 po skončení pronájmu památek firmě ABL, protože návrat do původního stavu je nemožný a firma ABL svou práci nedělá dobře. Děkuji.

### **Odpověď na interpelaci:**

Praha 24. března 2010

Č. j.: SE7/69/2010

Vážená paní zastupitelko,

k jednotlivým bodům Vaší interpelace ve věci záměru transformace Pražské informační služby v akciovou společnost - uvádím:

#### **1. Zdůvodnění právní formy akciové společnosti, ekonomický rozbor**

Postavením a funkcí Pražské informační služby se hlavní město Praha - Odbor kultury, památkové péče a cestovního ruchu MHMP zabývá nepřetržitě od r. 2005, kdy objednal u firmy LogicaCMG s. r. o. zpracování SWOT analýzy Pražské informační služby, na jejímž základě pak tatáž firma zpracovala „Ekonomicko-právní, daňovou a majetkovou analýzu alternativ transformace příspěvkové organizace Pražská informační služba“. Již tato analýza formulovala nevýhody příspěvkové organizace takto:

- přímý vliv zřizovatele – ekonomický, personální vliv a zároveň vliv na předmětu činnosti příspěvkové organizace
- závislost na rozpočtových pravidlech MHMP, příspěvek na provoz příspěvkové organizace není nijak pevně stanoven
- nemožnost čerpání finančních prostředků ze státního rozpočtu, těžší přístup k úvěrům
- mzdová politika
- účetní a daňové problémy
- svěřený majetek zůstává v majetku zřizovatele, což omezuje majetkovou dispozici příspěvkové organizace
- nedokonalé řízení a kontrola ve srovnání s jinými formami (OPS a SRO - správní rada, jednatel vs. dozorčí rada)
- že příspěvková organizace je řízena z pohledu města naprosto odlišným způsobem, než je tomu v případě obchodních společností s tím, že příspěvková organizace *má silnou vazbu se zřizovatelem na operativní úrovni.*

Z těchto závěrů také vycházela Koncepce kulturní politiky, schválená usnesením ZHMP dne 29. 6. 2006, která konstatovala, že „...do druhé etapy transformace příspěvkových organizací hl. m. Prahy v oblasti kultury bude zařazena i Pražská informační služba. Bude pečlivě zvážena optimální varianta transformace tak, aby nedošlo ke zhoršení úrovně činnosti, kterou tato organizace doposud vykonává. Zejména bude přihlédnuto k obecně prospěšnému charakteru její hlavní činnosti. Ze způsobů právní formy dalšího působení Pražské informační služby připadá v úvahu obecně prospěšná společnost, akciová společnost, společnost s ručením omezeným, eventuelně další.“

Při volbě budoucí právní formy „transformované“ Pražské informační služby vycházel tedy zpracovatel ze dvou možností: obecně prospěšné společnosti a akciové společnosti. Při zkušenostech s transformovanými divadly – obecně prospěšnými společnostmi - a s ohledem na vysokou míru soběstačnosti dosavadní příspěvkové organizace je navrhována transformace PIS v akciovou společnost, kdy hlavní město Praha bude jediným akcionářem a dle zákona o hl. m. Praze bude Rada HMP plnit funkci valné hromady akciové společnosti. Tato právní forma umožňuje zakladateli/akcionáři (hl. m. Praze) větší míru kontroly, a to zejména prostřednictvím valné hromady akciové společnosti, která rozhoduje o všech zásadních otázkách týkajících se akciové společnosti.; naproti tomu v případě obecně prospěšné společnosti jsou práva zakladatele (HMP) po vzniku obecně prospěšné společnosti podstatně omezena ve prospěch správní rady o.p.s.; práva zakladatele o.p.s. se mohou realizovat hlavně jako oprávnění volit a za určitých okolností i odvolávat členy správní rady o.p.s. Ovlivňování činnosti o.p.s. je možné pouze prostřednictvím fyzických osob, zastoupených ve správní či dozorčí radě o.p.s. z pověření zakladatele.

Činnost nového subjektu, tj. poskytování služeb, jejich rozsah, kvalita a úroveň, bude vykonávána za podmínek, které budou ze strany hlavního města Prahy předem detailně vymezeny.

Záměrem zakladatele je zajistit, aby budoucí akciová společnost poskytovala veřejně prospěšné činnosti ve prospěch hl. m. Prahy a realizovala činnosti komerční povahy. Přitom je třeba zajistit, aby poskytování služeb ve prospěch zakladatele mohlo být akciové společnosti zadáváno bez nutnosti konání zadávacího řízení dle zákona o veřejných zakázkách., popř. koncesního zákona. Splnění tohoto záměru lze dosáhnout tím, že výkon činností nemajících povahu veřejně prospěšných služeb bude vyčleněn do samostatné akciové společnosti, tj. budou založeny dvě akciové společnosti – „**holdingové**“ **uspořádání**:

První - **mateřská a.s.** - bude založena hlavním městem Prahou

Druhá - **dceřiná a.s.** - bude založena mateřskou a.s.

Mezi hlavním městem Prahou a mateřskou a.s. bude uzavřena úplatná smlouva o poskytování veřejně prospěšných služeb, ostatní činnosti komerčnějšího charakteru budou předmětem činnosti dceřiné a.s.

Tím bude splněna podmínka zákona č. 137/2006 Sb., o veřejných zakázkách, ve znění pozdějších předpisů, která v § 18 odst. 1 písm. j) stanoví, že :

*„Zadavatel není povinen zadávat podle tohoto zákona veřejné zakázky, jestliže*

j) jejich předmětem je poskytnutí dodávek, služeb nebo stavebních prací veřejnému zadavateli osobou, která vykonává převážnou část své činnosti ve prospěch tohoto veřejného zadavatele, a ve které má veřejný zadavatel výlučná majetková práva; veřejný zadavatel má výlučná majetková práva v určité osobě, zejména pokud disponuje sám veškerými hlasovacími právy plynoucími z účasti v takové osobě nebo pokud taková osoba má právo hospodařit s majetkem veřejného zadavatele, nemá vlastní majetek a výlučně veřejný zadavatel vykonává kontrolu nad hospodařením takové osoby“.



Podrobná ekonomická analýza veškerých činností PIS z hlediska jejich nákladů i výnosů bude zpracována po schválení záměru transformace PIS Zastupitelstvem HMP právě s ohledem na rozdělení činností, které mají povahu veřejně prospěšných služeb a na činnosti ostatní.

## 2. Pronájem objektů firmě ABL

Dle platné zřizovací listiny Pražské informační služby jsou organizaci předány do správy k vlastnímu hospodářskému využití některé nemovitosti. Při jejich správě má organizace - mimo jiné - i právo uzavírat nájemní smlouvy a smlouvy o výpůjčce majetku svěřeného organizaci do správy, a to na dobu určitou do jednoho roku nebo na dobu neurčitou s výpovědní lhůtou do jednoho roku, bez omezení výpovědních důvodů. Cena, za kterou firma ABL FM Services a.s., objekty využívá (50 mil. Kč), je vypočtena z průměrného zisku Pražské informační služby z provozování objektů za poslední 3 roky (2006 - 2008). Nesporným kladem provozování objektů třetím subjektem je jejich provoz v průběhu celého roku, skutečnost, že výše nájemného je stanovena pevnou částkou, která není závislá na počtu návštěvníků (který díky krizi nesporně klesá, meziroční pokles cestovního ruchu v Praze je 7,76 %) a skutečnost, že ABL zhodnotila Mikulášskou věž investicí ve výši 1,5 mil. Kč.

## 3. „Rozprášení“ kvalifikovaných pracovníků PIS

Zaměstnanci PIS, kteří do doby uzavření výše cit. smlouvy provoz objektů zajišťovali, byli jistě značně kvalifikovaní, neplatilo to však o všech. Značná část těchto zaměstnanců byla přijata firmou ABL. Kritizování „vyšňoření panáči“ však nemají za úkol podávat informace, mají jen bavit, přitahovat zájem turistů, kteří se s nimi s oblibou fotografují, nicméně často je kritizovaná jejich ahistoričnost vůči okolí - např. husita před Prašnou bránou nemá logické opodstatnění. Nicméně toto vše by mělo být obsahem vyhodnocení celého projektu, které bude OKP po ředitelce PIS vyžadovat.

## 4. Zničení databáze všeobecných informací

Informační databáze PIS nebyla zničena nebo převedena na MHMP, převedeno bylo pouze tel. číslo na obecné informace, a to na infocentrum MHMP. Databáze dále funguje, PIS s ní pracuje a odpovídá na jejím základě na emailové, písemné i faxové dotazy. Databáze je využívána pro webové stránky PIS a je průběžně doplňována.

## 5. Nároky na využití památkových objektů jako nástroje k uhrazení dluhu

Hlavní město Praha nemovitosti, ve kterých bude nově založený subjekt vykonávat svoji činnost a zpřístupňovat je veřejnosti, tomuto subjektu pronajme, zůstanou nadále ve vlastnictví hlavního města. Bude věcí nájemní smlouvy vymezit a případně omezit nakládání s pronajatými objekty třetími osobami.

Věřím, vážená paní zastupitelko, že tato moje odpověď na uvedenou problematiku, bude dostačující.

S pozdravem

Bc. Ondřej P e c h a, v.r.

Radní hl.m. „Prahy

Vážená paní  
RNDr. Jana Ryšlinková, CSc.  
zastupitelka HMP  
U průhonu 30/1137  
170 00 Praha 7

---