

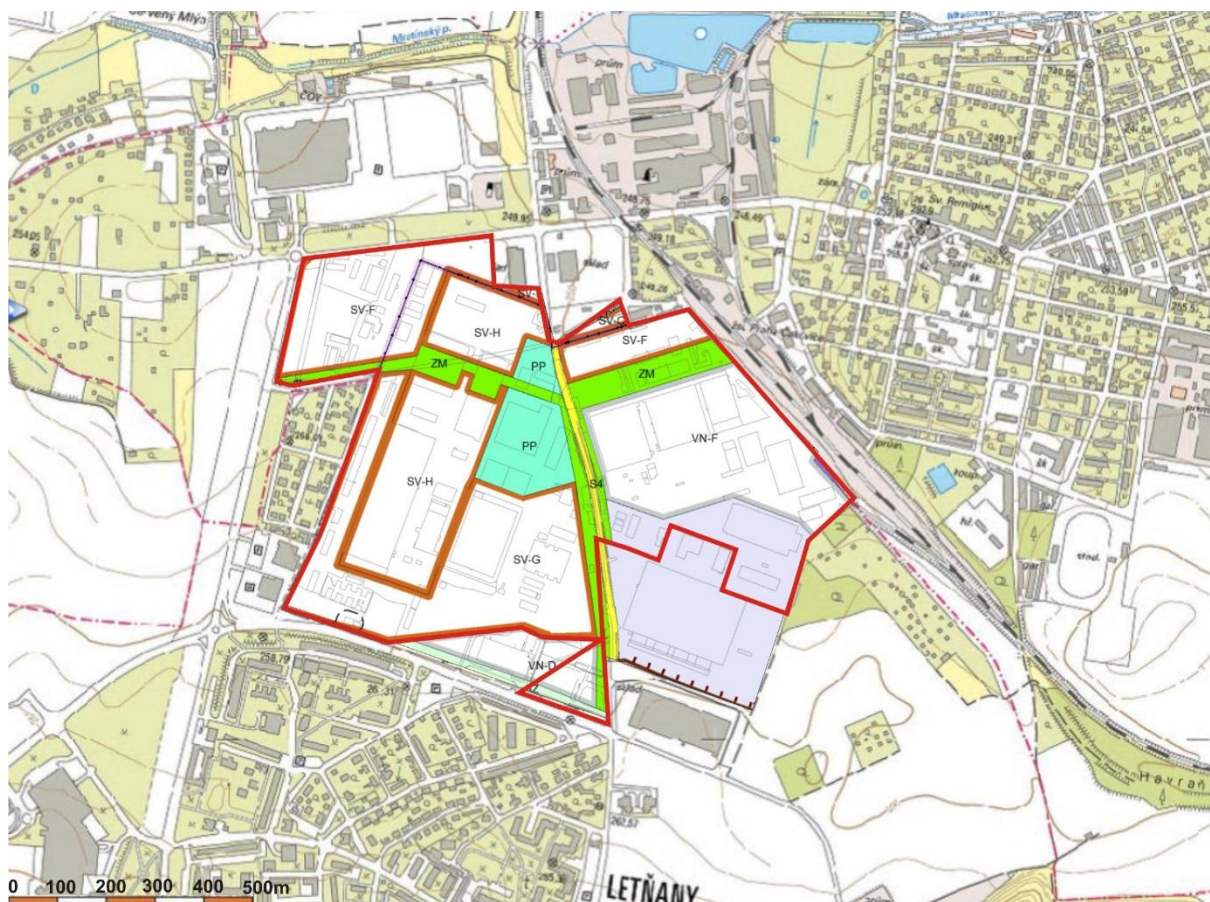
1 Hodnocení hlukové situace v prostoru navrhované změny 2808/00

1.1 Vstupní údaje

1.1.1 Řešené území

Prostor navrhované změny 2808 se nachází v pražské městské části Letňany. Řešené území je ohraničeno stávajícími hlavními komunikacemi Tupolevova, Veselská a Kostelecká, ve východní části rovněž tělesem železniční dráhy.

Dotčené území včetně zákresu navrhované změny (ohraničeno červeně) je znázorněno na následujícím obrázku.



Obr. 1 Dotčené území se znázorněním plochy navrhované změny

1.1.2 Doprava

1.1.2.1 Automobilová doprava

Intenzity automobilové dopravy na komunikační síti v řešeném území (včetně dopravy generované revitalizovaným areálem AVIA) byly získány z Dopravně inženýrské studie širších dopravních vazeb zpracované pro tento účel Ateliérem Promika s.r.o. v lednu 2009.

Kartogram modelového zatížení vybraných komunikací automobilovou dopravou v řešené lokalitě ve výhledovém období ÚP SÚ hl. m. Prahy návrh s uvažovanou regenerací areálu Avia Letňany je uveden na následujícím obrázku.

1.1.2.2 Železniční doprava

Severozápadní část řešeného území dále protíná těleso dráhy (trasa Praha – Neratovice) a nachází se zde železniční stanice Praha - Čakovice. Intenzita železniční dopravy na této dráze byla získána z platných jízdních řádů a pohybuje se na úrovni cca 52 vlakových souprav za 24 h.

1.1.2.3 Hromadná doprava

Ve výpočtovém modelu bylo rovněž uvažováno s provozem hromadné autobusové dopravy po stávajících veřejných komunikacích v řešeném území. Intenzity hromadné dopravy byly převzaty ze stávajících platných jízdních řádů.

1.2 Limitní hodnoty

Hlukové limity pro novou obytnou výstavbu jsou stanoveny nařízením vlády 272/2011 Sb. a jsou následující:

Pro hluk z dopravy na hlavních veřejných pozemních komunikacích – (Tupolevova, Veselská, Kostelecká, Cukrovarská, Beranových)

$$L_{Aeq,T} = 60/50 \text{ dB denní/noční doba}$$

Pro hluk z dopravy na ostatních místních komunikacích

$$L_{Aeq,T} = 55/45 \text{ dB denní/noční doba}$$

Pro hluk z dopravy na drahách

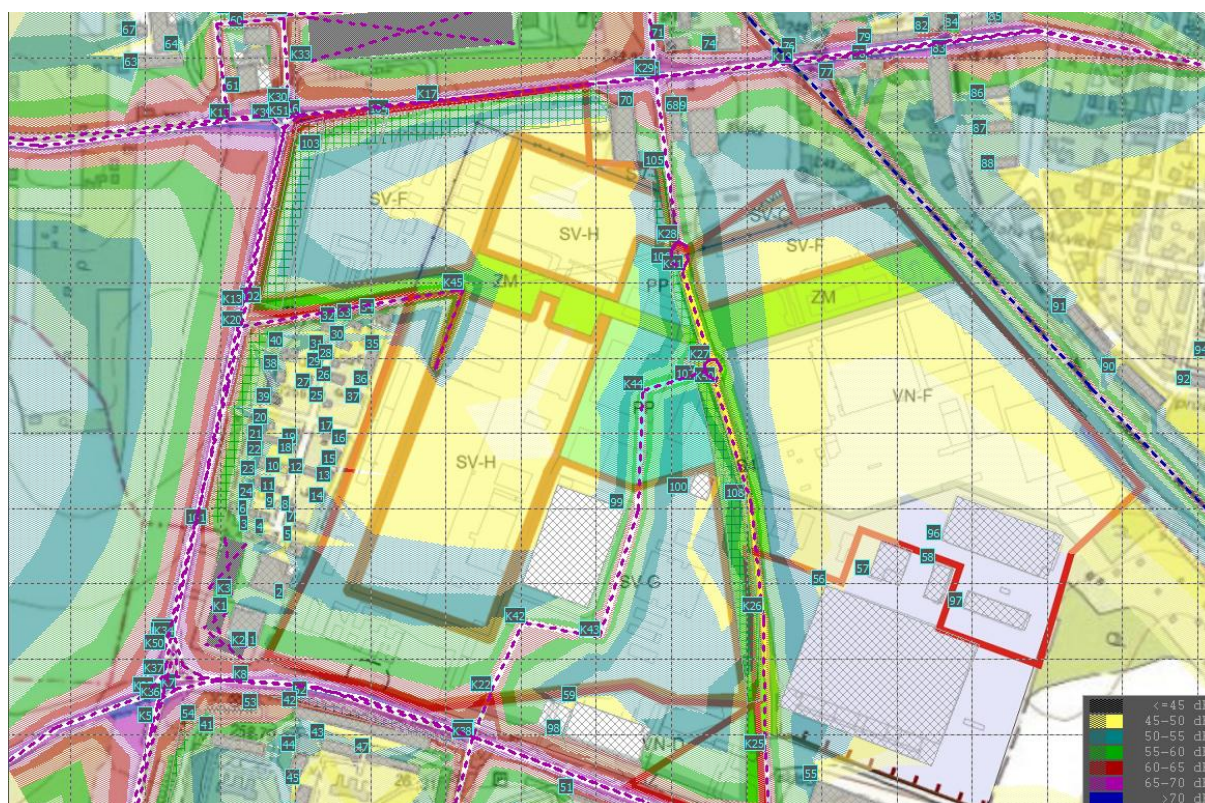
$$L_{Aeq,T} = 55/50 \text{ dB denní/noční doba}$$

1.3 Posouzení hlukové situace

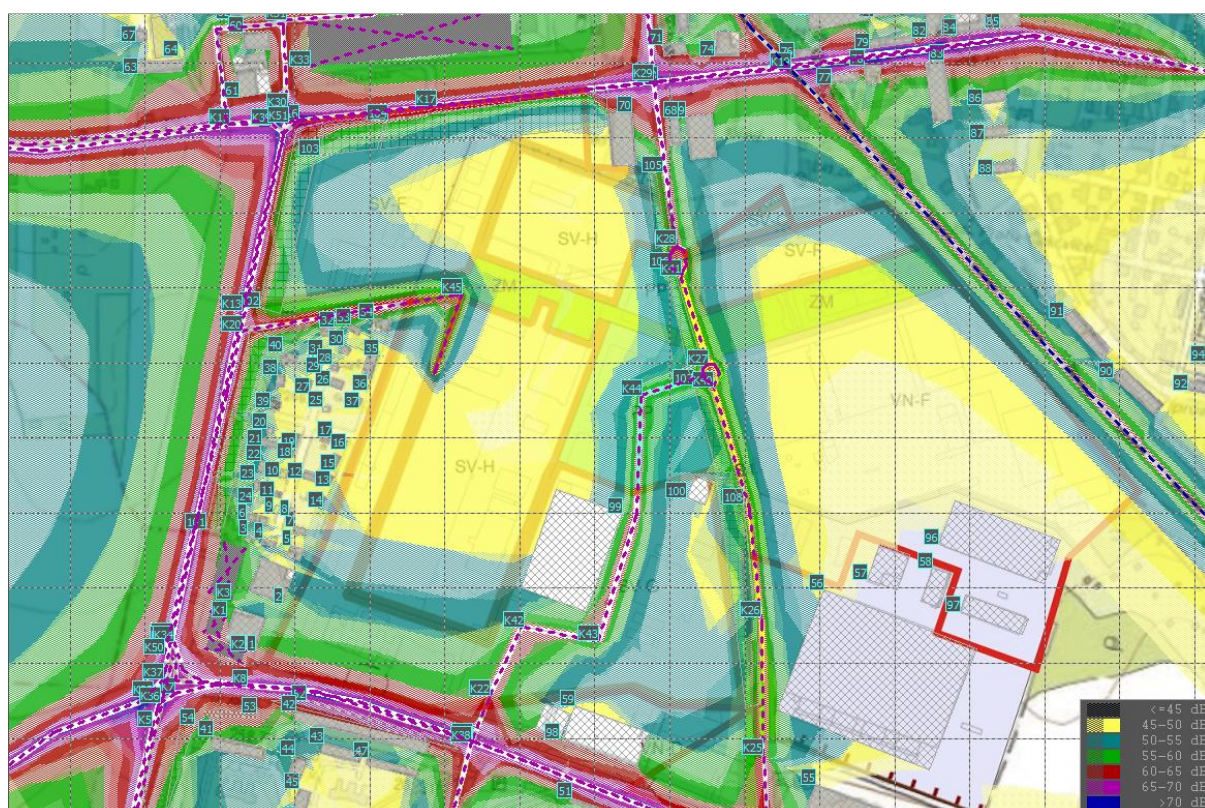
1.3.1 Prostor plánované změny 2808

Ve výpočtovém programu HLUK+ bylo provedeno vyhodnocení šíření hluku z dopravního provozu po hlavních veřejných komunikacích a drahách v řešeném území do prostoru změny 2808 v denní a noční době, přičemž v řešeném areálu byly uvažovány pouze stávající objekty, které navrhovanou změnou nebudou dotčeny a navržené pásy zeleně kolem navazujících komunikací.

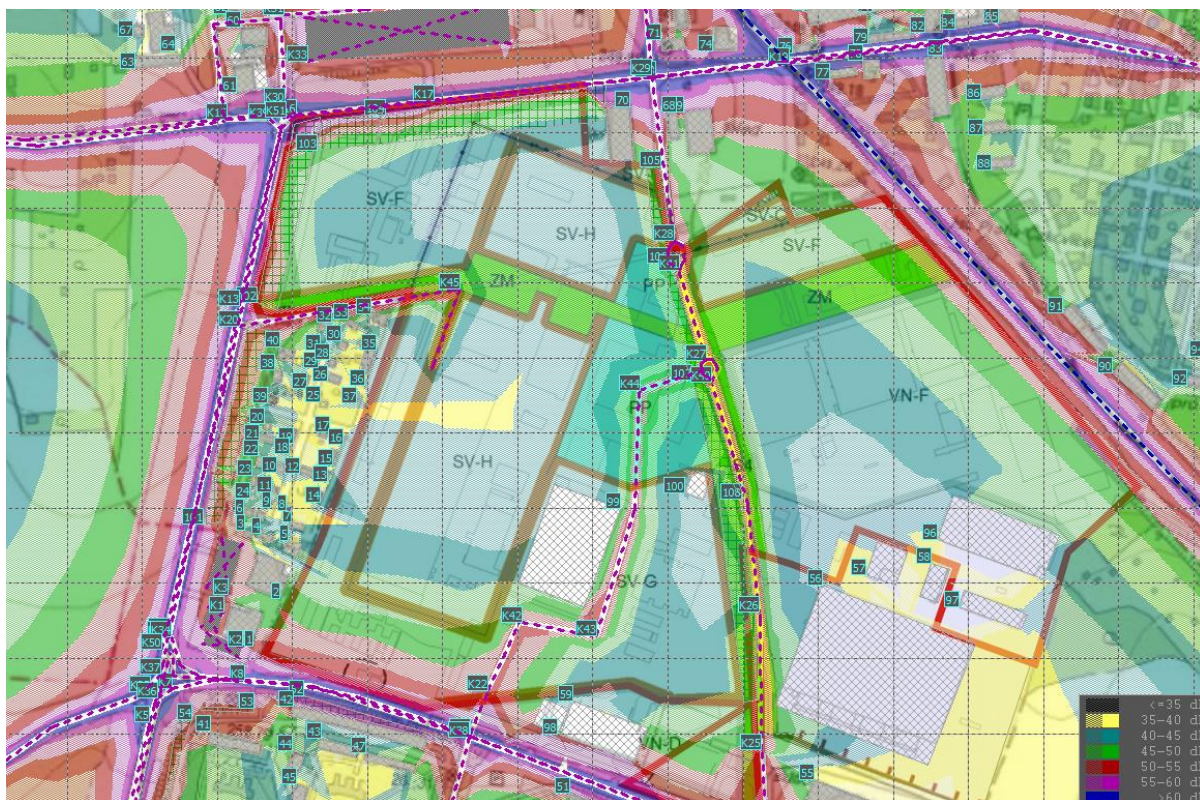
Na následujících obrázcích jsou znázorněna pásma izofon ve zvolených výškách pro denní a noční dobu.



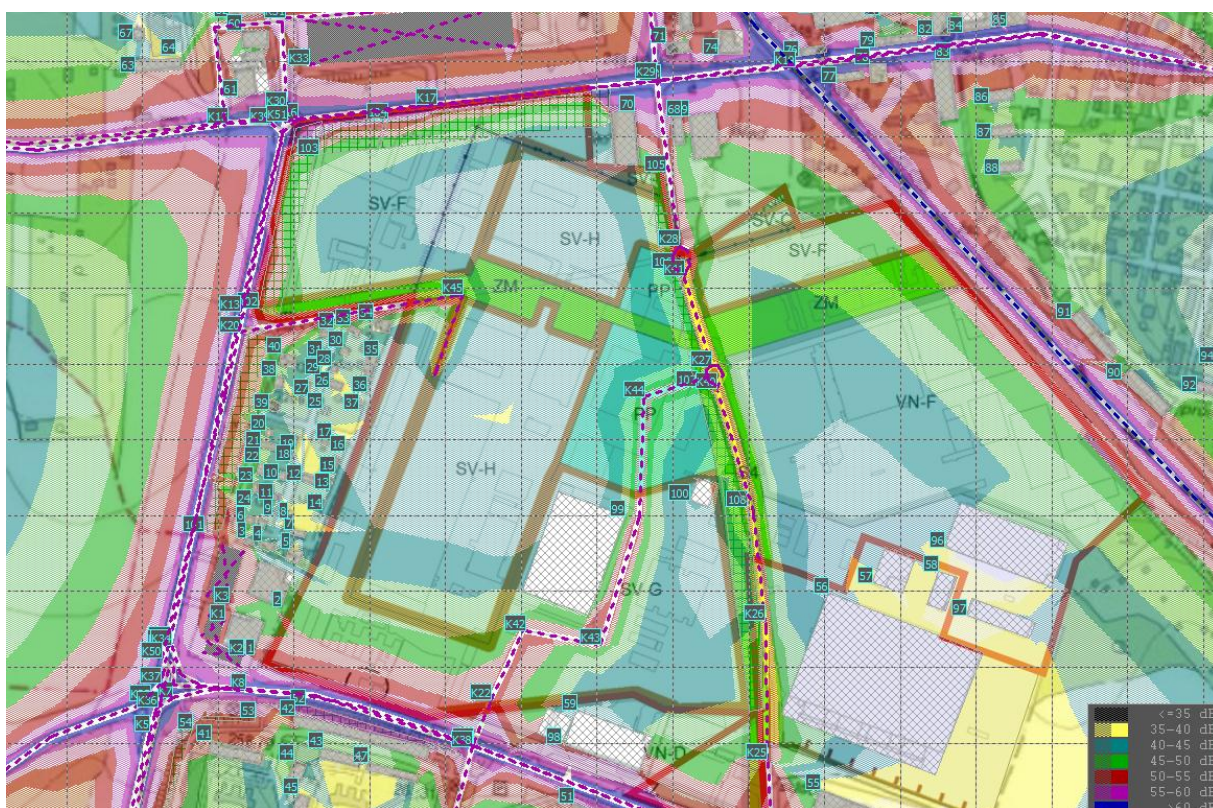
Obr. 3 Zobrazení pásem izofon ve výšce 3 m nad terénem – den



Obr. 4 Zobrazení pásem izofon ve výšce 6 m nad terénem – den



Obr. 5 Zobrazení pásem izofon ve výšce 3 m nad terénem – noc



Obr. 6 Zobrazení pásem izofon ve výšce 6 m nad terénem - noc

Z výše uvedených obrázků je zřejmé, že hlavní komunikace ohraničující řešenou plochu představují významný zdroj hlukových emisí. Za předpokladu výsadby pásu zeleně tvořícího protihlukovou bariéru (v modelu uvažováno s výškou 10 m a šířkou cca 30 m) v okolí komunikací navazujících na plochy určené pro bydlení (zejména severozápadní část areálu) je však hygienický limit v denní i noční době v těchto místech splnitelný. V opačném případě by musely být hlukově chráněné vnitřní prostory staveb orientovány směrem od těchto komunikací, nebo hlukově chráněné objekty umístěny od těchto komunikací v dostatečné vzdálenosti.