

MILÍČOVSKÝ LES



ZÁKLADNÍ CHARAKTERISTIKY

ROZLOHA: 121,3 ha

KATASTRÁLNÍ ÚZEMÍ: Újezd u Průhonic

LESNÍ POROSTY PŮVODNÍ/NOVĚ VYSÁZENÉ: 84,2 ha / 5 ha

LOUKY, SADY, BŘEHOVÝ DOPROVOD A MOKŘADY: 18,9 ha

RYBNÍKY A TŮNĚ: 7,8 ha

OSTATNÍ (CESTY, ZPEVNĚNÉ PLOCHY A SOUKROMÉ POZEMKY): 5,4 ha

NEJVÍCE ZASTOUPENÉ DŘEVINY: dub zimní a lípa srdčitá

PŘEVLÁDAJÍCÍ STANOVIŠTĚ: živná stanoviště nižších poloh

VĚK POROSTŮ: nejvíce je zastoupena 6. věková třída, tedy věk 101–120 let

VLASTNÍK LESA: hlavní město Praha, zastoupené odborem ochrany prostředí MHMP

ÚDRŽBU PROVÁDÍ: Lesy hl. m. Prahy

Upozorňujeme návštěvníky, že dle platného lesního zákona je vstup do lesa na vlastní nebezpečí.



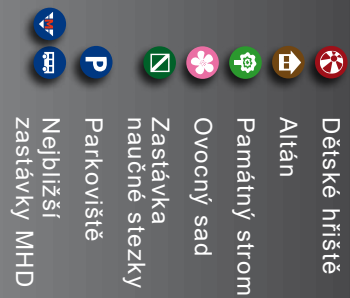
ZAJÍMAVOSTI

Milíčovský vrch – Milíčovský vrch je umělý kopec navršený z navážek ze stavby metra. Stanice metra C na Jižním Městě byly dokončeny v roce 1980.

Milíčovské rybníky – Milíčovské rybníky byly vybudovány na bývalých mokřadech a prameništích a nachází se na Milíčovském potoce, který je přítokem Botiče. Od západu k východu jsou to: Křtiny, Milíčovský, Kančík, Homolka, Vrah a retenční nádrž Milíčov. Stáří rybníků nelze přesně určit, podle starých dubů na hrázi rybníka Homolka je však jisté, že zde rybníky existují už několik set let. Největší z těchto rybníků je retenční nádrž Milíčov o rozloze 2,71 ha. Milíčovský rybník byl v roce 2019 zrevitalizován.

Tesařík obrovský – Starší osluněné stromy v Milíčovském lese mohou být domovem vzácných živočichů. Jedním z nich je tesařík obrovský, jehož výskyt je důvodem zařazení zdejšího území mezi evropsky významné lokality. Samičky tesařičky kladou vajíčka do kůry starých osluněných stromů, larvy se pak ve dřevě 3–5 let vyvíjejí. Dospělí brouci žijí jen velmi krátce a jsou aktivní pouze od konce května do srpna. I přes poškození dřeva neznamená přítomnost tesaříka obrovského pro strom přímou záhubu. „Napadený“ strom žije i s tesaříkem další desítky let.

V roce 2022 vydalo hlavní město Praha, odbor ochrany prostředí MHMP, 5. vydání Text a fotografie: OCP MHMP
Fotografie na úvodní stránce:
louky v Milíčovském lese, Milíčovský les a rybník Homolka, duby na hrázi rybníka Homolka
Další informace o pražské přírodě: www.praha-priroda.cz, portalzp.praha.eu
ISBN 978-80-7647-093-4



1. Milíčovský vrch
2. Velká osřícovaná louka
3. Mokřady
4. Památné duby u rybníka Homolka

Hranice lesa

Turistická stezka

Chráněné území

Dětské hřiště

Altán

Památný strom

Ovocný sad

Zastávka naučné stezky

Parkoviště

Nejbližší zastávky MHD

HISTORIE A SOUČASNOST LESA

Milíčovský les byl založen jako obora s bažantnicí a byl součástí Milíčovského dvora z počátku 18. století. V 19. století proslul Milíčovský les jako lovecký revír, o jehož vzhled se postaral zeť hraběte Nostice, portugalský hrabě Arnošt Sylva Tarrouca (zakladatel Průhonického parku). Ten zde každý rok pořádal okázalé hony, kterých se účastnilo panstvo z nejvyšších kruhů, například i následník trůnu František d'Este. Milíčovský les odkoupilo hlavní město Praha od soukromého vlastníka v roce 2007.

V současné době představuje Milíčovský les zachovalý porost listnatého lesa s několika místy, kde byl vysázen smrk. Z dřevin zde převládá dub zimní a letní, lípa srdčitá a habr. Z přirozených původních lesních společenstev je zde nejlépe vyvinutá lipová doubrava, také se zde vyskytují menší plochy bikových doubrav a střemchových jaseňin. Rybníky jsou lemovány porosty olšin. Lesnickou zajímavostí jsou jedinci třešně ptačích dosahující výšky přes 25 metrů.

V lese je prováděna především obnova smrkových částí lesa původními dřevinami, včetně jedlí. Důraz je kladen na přirozenou obnovu dubových porostů. V případě existence životaschopného přirozeného zmlazení dubů se postupně zvyšuje množství světla dopadajícího na povrch výběrem jednotlivých nekvalitních a netvárných stromů. Tím je zajištěna obnova lesa způsobem preferovaným i z hlediska ochrany přírody.

Milíčovský les je jako ostatní lesy v majetku hl. m. Prahy obhospodařován podle zásad trvale udržitelného hospodaření v lesích. Hlavní město Praha je navíc od května 2007 držitelem mezinárodního, ekologicky velmi přísného lesního certifikátu Forest Stewardship Council® (FSC®). V souladu s touto certifikací hospodaření v lesích směřuje k dosažení přírodě blízkých lesních porostů.



Značka
odpovědného lesnictví



Území Milíčovského lesa na mapě stabilního katastru z roku 1848

Červeně je vyznačena hranice současného lesa v majetku hl. m. Prahy. Z mapy je patrné, že na území se historicky nacházel les i rybníky.



Milíčovský rybník



Milíčovský sad

REKREACE

Milíčovský les, který se nachází mezi Jižním Městem a dálnicí, je součástí menšího přírodního parku Botič – Milíčov. Společně s Hostivařským lesoparkem tvoří rekreační zázemí zejména pro obyvatele Jižního Města. Ucelený lesní komplex a přilehlé rybníky, mokřady a louky jsou však atraktivní pro všechny Pražany a určitě stojí za návštěvu. Ročně les navštíví téměř 540 tisíc návštěvníků, což řadí Milíčovský les k nejvíce navštěvovaným pražským lesům. Lesem prochází zelená turistická stezka, která v Křeslicích navazuje na červenou turistickou stezku, jež vede podél Botiče a Hostivařské přehrady až do Průhonického parku a kopíruje naučnou stezku „Povodím Botiče“. V lese jsou umístěny lavičky, dvě dětská hřiště a dva altány. Území je také atraktivní pro cyklisty. Celý les je součástí přírodní památky Milíčovský les a rybníky. Prosíme všechny návštěvníky, aby se k lesu chovali ohleduplně. Nenechávejte po lese volně pobíhat psy a neodhazujte odpadky.

PŘÍRODNÍ PAMÁTKA MILÍČOVSKÝ LES A RYBNÍKY

Přírodní památka Milíčovský les a rybníky byla vyhlášena, aby chránila významná lesní a mokřadní společenstva rostlin a živočichů. Převládají zde doubravy s lípou a olšiny. Les je domovem řady živočichů – ze savců zde žijí srnci, bažanti a zajáci, také zde často spatříme ježka západního nebo norníka rudého. Hnízdí zde krahujec obecný, puštitk obecný, čejka chocholatá nebo slavík obecný. Nalezneme tu řadu chráněných brouků, např. roháč obecný nebo vzácný tesařík obrovský, který žije na starých dubech na hrázi rybníka Homolka.

Rybníky jsou lemovány rákosovými a ostřicovými porosty, které přecházejí do olšin. Zajímavá je zejména velká podmáčená ostřicová louka v severní části území a pobřežní mokřadní společenstva u rybníků. Roste zde např. vzácný bradáček vejčitý nebo ostřice trsnatá. Na mokřadní území je vázána také řada vzácných druhů mokřadních bezobratlých živočichů. Vyskytuje se zde mnoho druhů motýlů, vážek, motýlic a šídel. Rybníky jsou domovem vodních ptáků (lyska černá, slípka zelenonohá, kulík říční) a významným útočištěm obojživelníků a plazů, např. skokana zeleného, kuňky obecné a užovky obojkové. Často je zde možné pozorovat ledňáčka lovícího malé rybky. Severovýchodní část území je zapsána v rámci programu Natura 2000 jako evropsky významná lokalita.

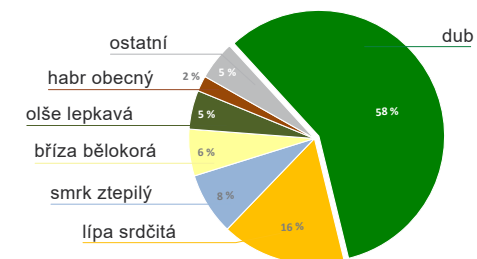
ZASTOUPENÍ DŘEVIN

Snahou vlastníka lesa je, aby se zastoupení dřevin co nejvíce blížilo původnímu přirozenému složení porostů v daném území. Rovněž se zohledňuje převážně mimoprodukční – rekreační – poslání pražských lesů (tj. používání pestré dřevinné skladby), včetně menšího zastoupení nepůvodních jehličnatých dřevin (např. modřín, douglaska). Současné procentuální zastoupení dřevin znázorňuje graf č. 1. Ideální (přirozené) zastoupení dřevin zobrazuje graf č. 2.

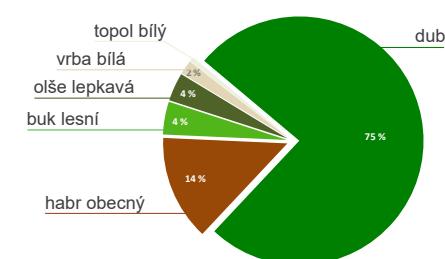
Přirozené zastoupení dřevin vychází z vlastností daného stanoviště, které jsou charakterizovány zejména klimatickými poměry a půdními vlastnostmi daného území. Na území Milíčovského lesa převládají živná stanoviště nižších poloh, tedy stanoviště na úrodných půdách. Tyto podmínky vyhovují zejména dubu, habru obecnému a lípě (viz graf č. 2).

VĚKOVÁ SKLADBA POROSTŮ

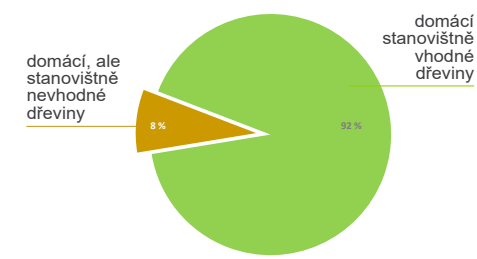
Věková skladba porostů je jednou z hlavních charakteristik stavu lesa a vypovídá také mnohé o jeho historii. Z grafu č. 4 např. jasně vyplývá, že velká část lesa je relativně stará a výrazně chybí mladší porosty, což je důsledkem minimální obnovy lesa v posledních dvaceti až čtyřiceti letech. Větší plochy mladých porostů jsou jen v západní části lesa, kde došlo v plošném usychání smrkových monokultur.



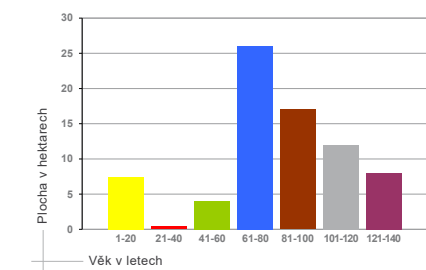
1. Stávající zastoupení dřevin



2. Ideální (přirozené) zastoupení dřevin



3. Zastoupení dřevin podle původu a stanoviště



4. Věková skladba porostů