



Zvrásněné vrstvy devonských vápenců v přírodní památce Ctírad

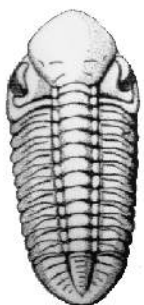
V minulých dobách bylo území osídleno na četných místech. Z prehistorického hlediska má význam Butovické hradiště. Jedná se o slovanské hradiště, osídlené i ve starších dobách.

Obývány byly některé jeskyně. Středověkého původu jsou nepatrné zbytky hrádku na Děvině.

Přírodní park tvoří rámec celému souboru maloplošných chráněných území, z nichž některá mají zejména po geologické stránce význam daleko přesahující hranice České republiky. Nicméně většinou maloplošně chráněná území představují i stanoviště velmi cenných xerothermních biocenóz. Od východu k západu se jedná o přírodní památku Ctírad, přírodní rezervaci Prokopské údolí, přírodní památku Opatřilka-Červený lom, národní přírodní památku U Nového mlýna, národní přírodní památku Dalejský profil a národní přírodní památku Požáry.

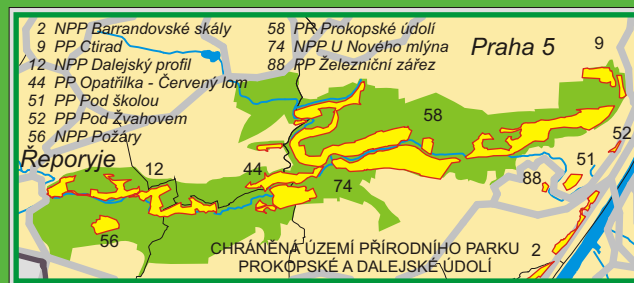
Z výčtu je zřejmý mimořádný přírodovědný význam tohoto přírodního parku, který se postupně stává přírodní oázou v moderním intravilánu, což vede k jeho zvýšené návštěvnosti.

Trilobit rodu Reedops



Morfologie Prokopského údolí byla silně ovlivněna lomovou činností, která odhalila a zvýraznila geologickou stavbu území

Přírodní park má velký význam i jako objekt naučných a mezinárodních exkurzí, především geologických, ale i biologických a v nové době i krajinářských, protože zejména v jeho východní části v prostoru Hlubočep se zde kombinací přírodních útvarů, četných lomů i komunikačních staveb vytvořil podivuhodný krajinný obraz, který ukazuje možnosti začlenění těžebních prostorů i technických staveb do krajiny, která si přes tyto zásahy dosud zachovala bohatství přírodních hodnot a estetický vzhled.

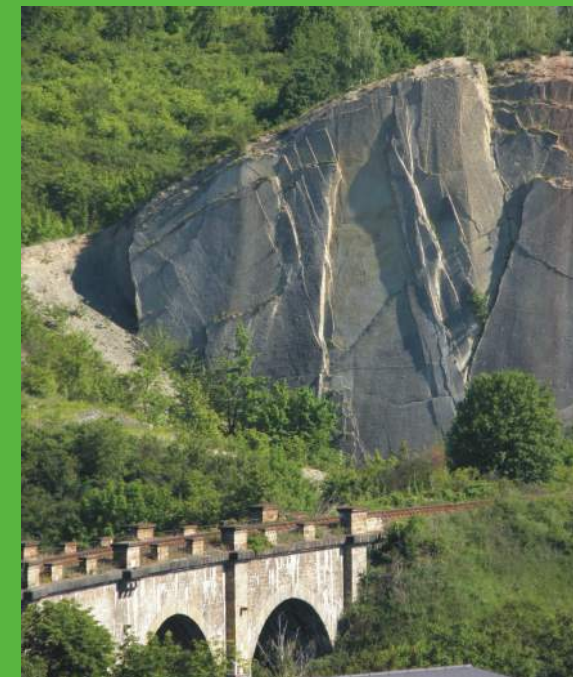


Vydal Odbor ochrany prostředí Magistrátu hl. m. Prahy

PŘÍRODNÍ PRAHY

PŘÍRODNÍ
PARK

PROKOPSKÉ
A DALEJSKÉ
ÚDOLÍ



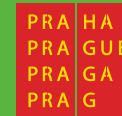
Prokopské a Dalejské údolí

Vyhlášen v roce 1993 na ploše 653 ha

Středně velký park leží na jihozápadě Prahy, kde pokrývá celou oblast Dalejského a Prokopského údolí, od Řeporyj a Nových Butovic až po Zlíchov nedaleko ústí Dalejského potoka do Vltavy.

Je to pozoruhodný komplex přírodovědecky cenných ekosystémů především na vápencích.

Je zde celá řada zvláště chráněných území, z nichž některá (např. národní přírodní památka Požáry) obsahují velmi cenné geologické profily s bohatými nálezy zkamenělin a mají celosvětový význam.

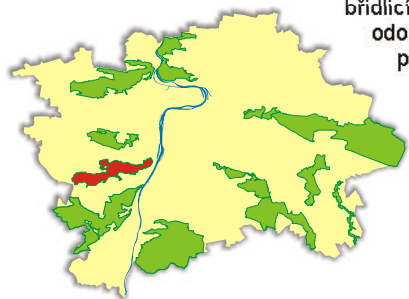




Amfiteatr u Klukovického koupaliště, v pozadí Butovické hradiště

Leží na jihozápadě Prahy a zaujímá celou oblast Dalejského a Prokopského údolí, od Řeporyj a Nových Butovic až po Zlíchov. Území budují horniny siluru a devonu, především vápence. Vyskytují se i břidlice a sopečné horniny (diabasy a jejich tufy), které jsou součástí podmořské silurské novoveské sopky. Údolní zářez i postranní rokly mají většinou strmé svahy se skalními výchozy. V dolní, východní části přírodního parku je výškový rozdíl mezi plošinou a dnem údolí více než sto metrů. Svahy jsou členité, což je podmíněno různou odolností hornin proti erozi. Snížené partie, tvořící často svahové stupně a sedla, obvykle odpovídají

břidlicím, skály a dílčí vyvýšeniny odolnějším vápencům. Vystupuje zde celá řada pozoruhodných útvarů, jako je strmý nárazový svah na soutoku Dalejského a Prokopského potoka, tzv. Klukovický amfiteatr s protilehlým vrchem Špičákem, hřebeny Bílých skal lemující ostrožnu Butovického hradiště, mohutný



masiv Dívčích hradů nad Zlíchovem, bizarně formované holé skalky diabasových aglomerátů novoveské sopky zvané Hemrovy skály či Bílá rokle u hlubočepského hřbitova. Reliéf je silně ovlivněn mnoha lomy různého typu i stáří. Jsou to strmě spadající vrstevní lavice, odkryté výběrovou těžbou v nejstarších dobách, např. umělý kaňon u Jezírka vzniklý vytěžením svisle vztyčených lavic třebotovských vápenců spodního devonu, monumentální hladké stěny Vysoké i nedávno opuštěný Prokopský velkolom s vysokou strmou stěnou. Jsou zde i krasové jeskyně, např. soustava Korálových jeskyní v Klukovickém amfiteátru nebo Hlubočepská jeskyně ve skalním stupni na návrší Bašta s otevřenou drolinou na úpatí. Velká Prokopská jeskyně byla zničena těžbou v Prokopském velkolomu. V roklince východně od Klukovického amfiteátru je i menší prameniště usazující pěnovec (Stydlá voda). Je zde pestrý půdní pokryv, v němž se silně uplatňují rendziny, méně rankery, dále kambizemě a hnědozemě na hlinitých podkladech. Původní lesní vegetace se zachovala jen v Dalejském háji proti bývalému Prokopskému velkolomu. Najdeme zde dubohabřiny, habrové javořiny i lipo-javorové porosty na sutích, na suchých hranách i teplomilné doubravy s dubem pýřitým, přecházející na hranách skal do otevřených ploch s výskytem třemdavy bílé a kakostu krvavého. Na ostrožnách skal Dalejského háje se vyskytují fragmenty šípákové doubravy.

Na skalkách obrácených k severu jsou porosty pýchavy vápnomilné i kdysi vysazeného lomikamene dlouholistého, který pochází z Alp a přežívá zde již od poloviny 19. století. Ostatní lesní porosty na okrajových pláních a některých stráních jsou z velké části vysazené během 20. století a pozůstávají z větší části z nevhodných dřevin, k nimž patří trnovník akát a borovice černá. Teprve nedávno vysazené porosty na okrajových plošinách mají složení příznivější, ale i tak se značně liší od potenciální lesní vegetace těchto stanovišť.

Největší hodnotu mají stepní a skalní společenstva s kavylky a dalšími rostlinami: sasanka lesní, koniklec luční český či devaterníček šedý.

Pozoruhodná je stepní vegetace na Hemrových skalách, kde vystupují mezi jednotlivými drny plochy holé horniny a kde se hojně vyskytuje reliktní česnek tuhý. Prokopské údolí je dodnes významným stanovištěm drobné teplomilné fauny, především plžů, z nichž nejpozoruhodnější je odsud popsany neoendemický druh vřetěnka lesklá.

Celkově je fauna bezobratlých významná ve všech skupinách, můžeme uvést např. vzácného motýla okáče skalního. Hnízdí zde pravidelně asi 60 druhů ptáků, např. konipas bílý i horský, červenka obecná či slavík obecný. Běžní jsou budníčci a pěnice.

Jezírko v přírodní rezervaci Prokopské údolí vzniklo po odstřelu skály v prostoru bývalého lomu v r. 1905. Má plochu 25 arů, je dlouhé 107 m a široké 26 m. Jeho hloubka se zanášením dna zmenšuje a je asi 10 m

