

Florenc

světlo pro metro

1 | Světlo v metru

Metro tvoří stěžejní páteř dopravní infrastruktury města, s níž jsou spojená veřejná prostranství převážně pod zemským povrchem. Tento paralelním „svět“ je proto přirozeně bez denního světla. Osvětlení se zde tak stává jak primárním předpokladem pro funkci strategické městské stavby, tak nosným nástrojem pro modelaci prostoru, tvorby atmosféry a práci s psychologií cestujících. Umělé světlo je v metru esenciální, může být efektivní, inteligentní, šetrné a hlavně umělecké.

2 | Umění v metru

Rozhodnutí o vybudování hloubkové podzemní dráhy – metra, bylo učiněno vládou ČSSR v roce 1967.

Od začátku bylo o tomto prostoru uvažováno nejen jako o užitkové dopravní síti, ale i jako o prostředí se společenskou funkcí estetického (ale i ideologického) působení na obrovské množství jejich každodenních uživatelů. Tato nebývalá pozornost věnována architektuře, estetice interiéru, jejich osvětlení, systému orientace, výtvarnému umění a designu nemá ve svém rozsahu a době vzniku v naší zemi obdoby.

Na prvních úsecích metra vznikla po boku ideově obtěžkaných i celá řada mimořádně kvalitních avantgardních uměleckých děl, která ve své době představovala špičku evropského kulturního ledovce. Mezi nimi byl například technologicky revoluční světelný objekt v podhledu podchodu na Náměstí Míru z roku 1979 od Václava Cíglera. Dílo bylo výjimečné kvůli své schopnosti reagovat na intenzitu cestujících ve vestibulu. Objekt bohužel relativně brzy po své instalaci přestal fungovat, jelikož jeho obsluha a údržba byla v provozních podmínkách vestibulu metra příliš náročná.

Metro vyžaduje robustní elementy, které vydrží prašné, větrné, teplotně proměnlivé prostředí, kde dochází k vandalismu a častým zásahům do okolních technologií. Ze zkušenosti tedy plyne, že dílo musí být nejen výtvarně, ale materiálově či technologicky velmi kvalitní a jednoduše opravitelné neodborným personálem.

Díky přísným technickým a bezpečnostním normám, které do nedávna poskytovaly jen malou variabilitu svítidel schválených pro použití v metru, se postupem času přestalo v pražském metru se světlem kreativně pracovat. Se současným přechodem metra na LED technologie, se příležitosti pro nová svítidla a inteligentní a kreativní práci s nimi opět lehce rozšiřují. V případě, že návrh vzešlý z tohoto soutěžního dialogu takováto svítidla budou uplatňovat pro primární svícení v podchodu, bude nutné pro ně v průběhu realizace získat patřičný atest pro použití v metru.

3 | Lokalita - Florenc, brána do města

Do zbourání městských hradeb tvořila Florenc skutečnou bránu do města. Vstupem do města je však tvoří dodnes, přilehlé autobusové nádraží Praha Florenc slouží především mezinárodním a dálkovým spojům. Stanice metra Florenc (do února 1990 Sokolovská) je významnou přestupní stanicí, kříží se zde linky metra B a C, každá z nich má vlastní nástupiště. Linka C z Florence (Sokolovské) na Kačerov byla nejstarším úsekem pražského metra, stanice byla otevřena v roce 1974 pro linku C a v roce 1985 pro linku B.

Uspořádání stanic prvního úseku tratí linky C zobrazuje hledání optimálního provozního i konstrukčního řešení, a proto žádná ze stanic

není podobná jiné. Všechny devět stanic tohoto úseku (Florenc – Kačerov) byly postaveny jako hloubené. Pro stanice byl vypracován jednotící princip architektonického charakteru nástupištních prostorů: žulové dlažby v prostorech veřejnosti přístupných, mramorové obklady stěn za kolejištěm, zavěšené lehké podhledy s vestavěným osvětlením, odhlučnění a ozvučení, jednotný informační systém i mobiliář veřejných prostorů. Suchá montáž prvků interiérů stanic byla tehdy téměř neznámý postup. Nebo například montáž kamenných obkladů stěn byla průkopnickým činem a dodnes je užívána i pro obklady keramické, skleněné a kovové.

Z výtvarných děl byla ve stanici Florenc realizovaná mozaika v podchodu Bitva o Sokolovo (Oldřich Oppl, Sauro Ballardini, 1974, kámen), funkční plastika „Radiohodiny“ (Rudolf Svoboda, 1985, ocel, měď) a kamenná mozaika s fontánou v přilehlých bývalých švermových sadech (Martin Sladký, arch. Jiří Lasovský, úprava bývalých švermových sadů), která byla odstraněna v roce 2015. Podrobnosti k výtvarnému a architektonickému pojetí stanice jsou uvedeny v příloze 4 této Výzvy (Umění v pražském metru).

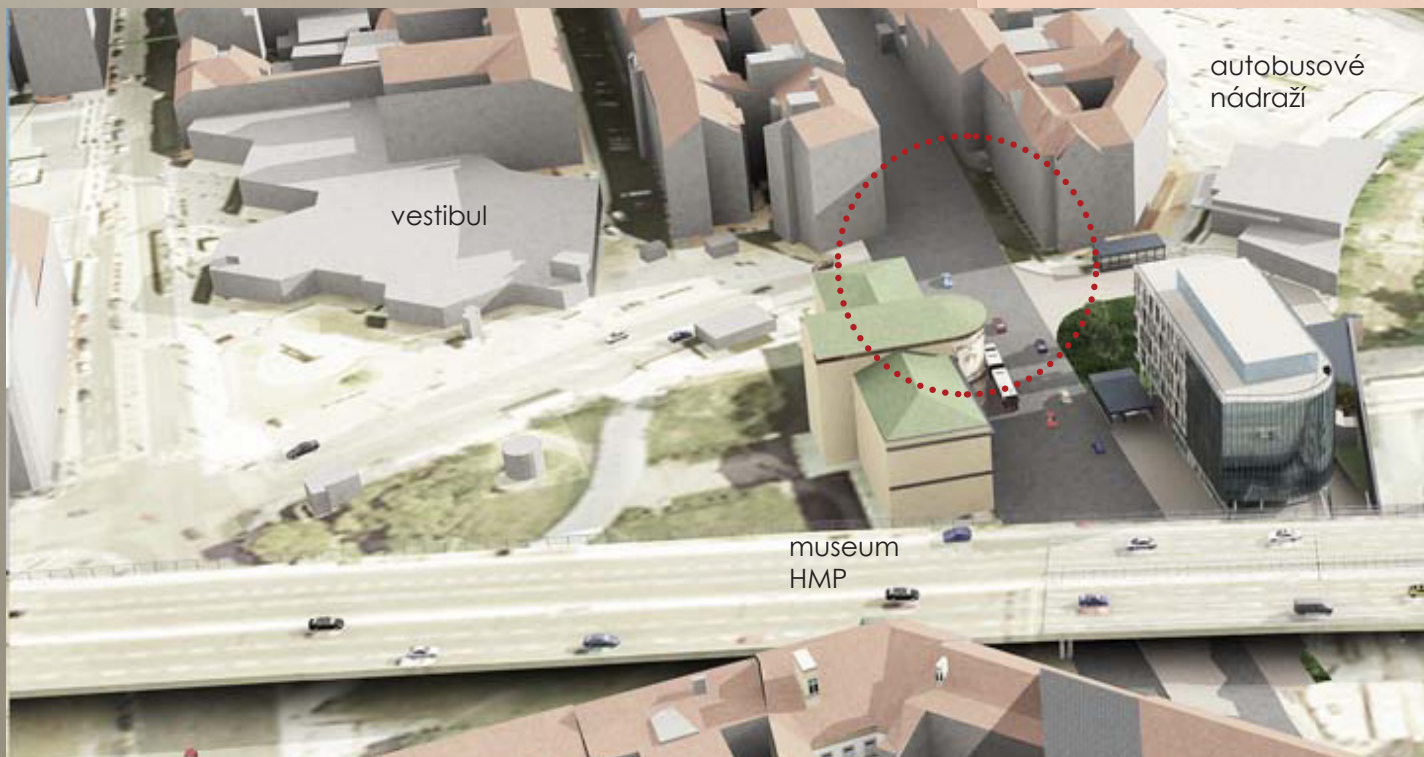
Záměr:

Dopravní podnik hl. m. Prahy hodlá navázat na architektonické, umělecké a designové hodnoty pražského metra. Soutěžní dialog má ambici umožnit vznik nového světelného objektu, ale také otevřít možnosti uvažování o světle v metru širším kontextu architektury a designu samotných svítidel.

inspirace / aspirace



situace



vestibul

situace

Za Poříčskou bránou

Křížikova

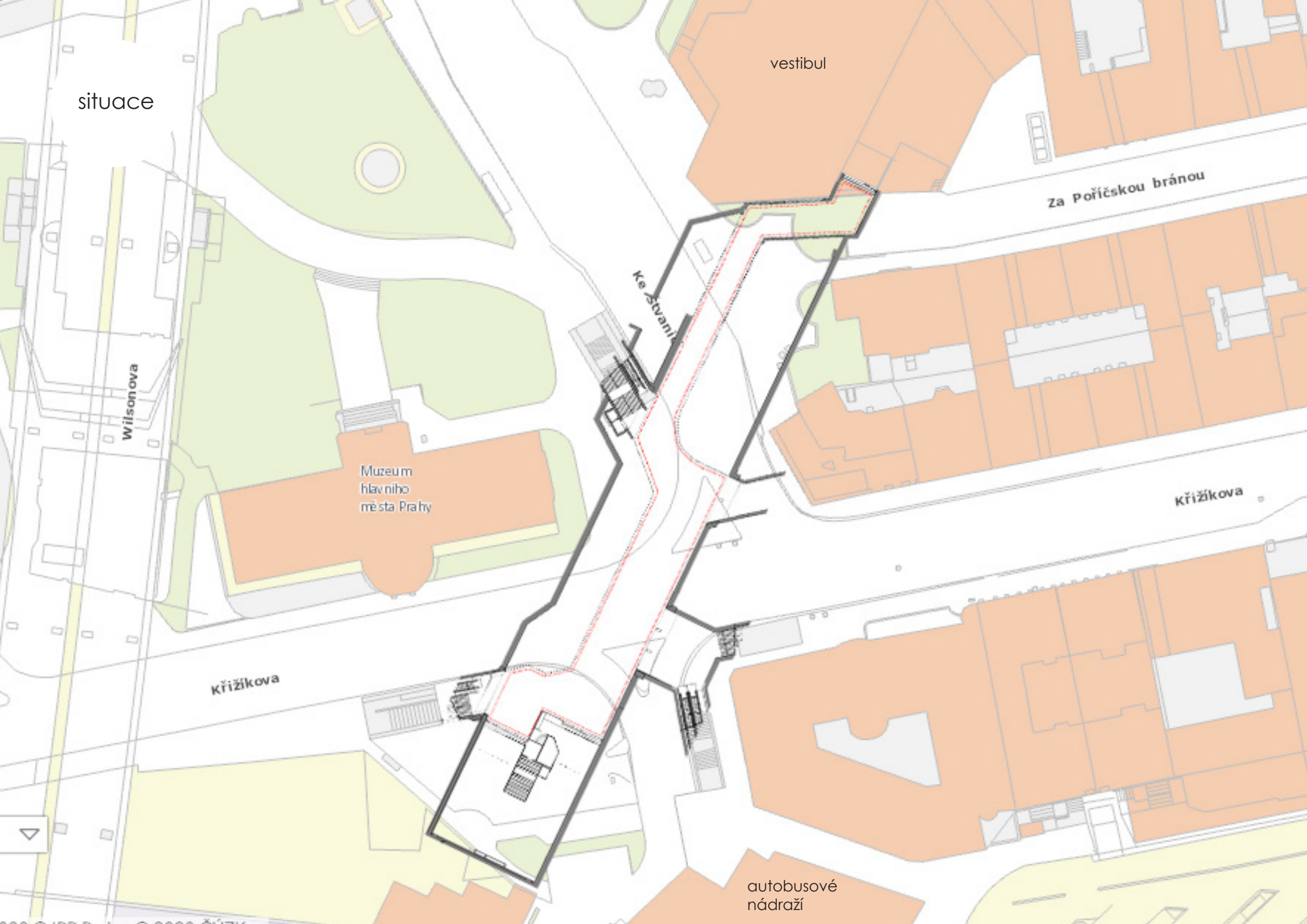
Muzeum hlavního města Prahy

Ke Štvanici

Křížikova

autobusové nádraží

Wilsonova



situace

Pizza MENU
Pe pizza 1/2 + saláma
49 Kč / 59 Kč

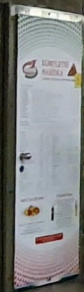
Mini MENU
Pizza + saláma
39 Kč

Gnocchi MENU
Gnocchi + saláma
49 Kč

PIZZA
RESTAURACE



RESTAURACE
Kuchyně
Balkóník 10 a 20kg
Koblenice



PERÁŘNA KADAVÝ

RESSO

RESTAURACE

SPĚVÁČEK
jazzová kvinteta

SPĚVÁČEK

**NAUČME VÁS MILOVAT JAZYKY
KE ŠTVANCI 4 (15 min. chvil)**

www.spvacek.info



předmět

výhled



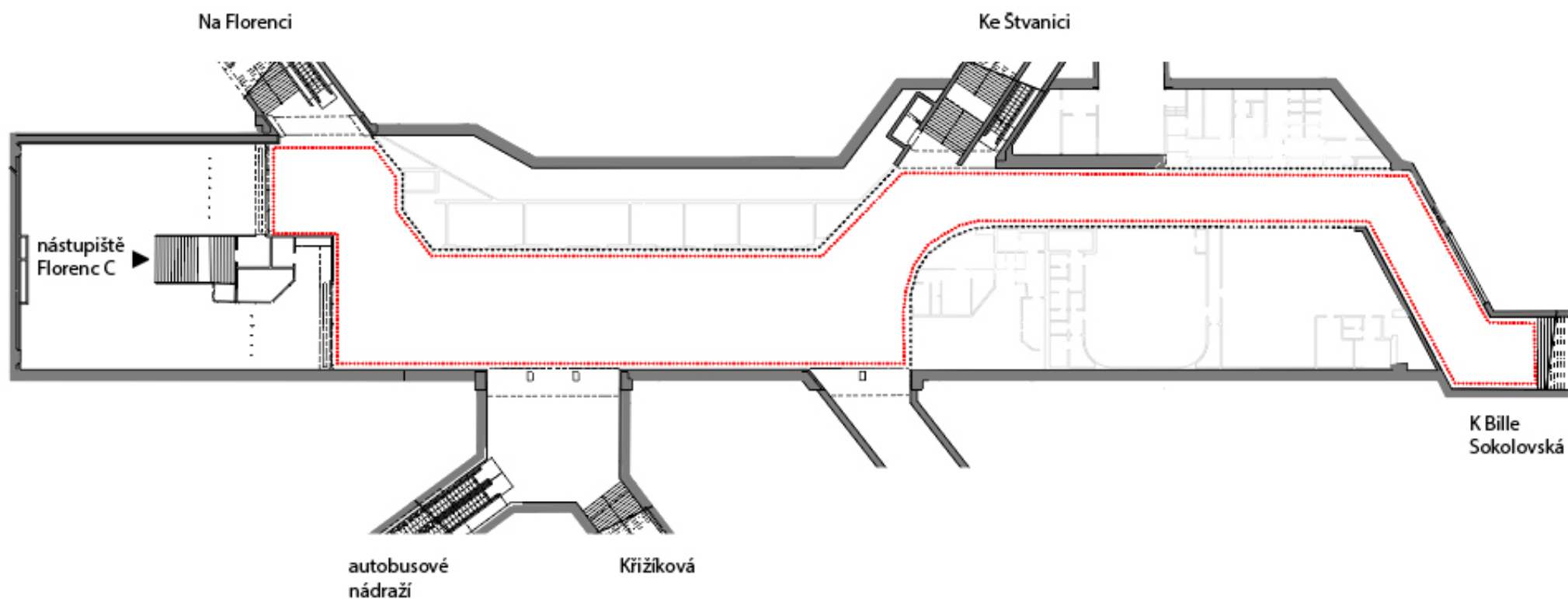
situace



předmět

výhled





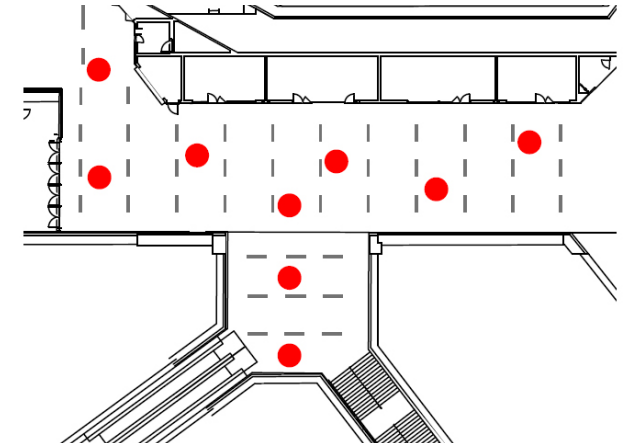
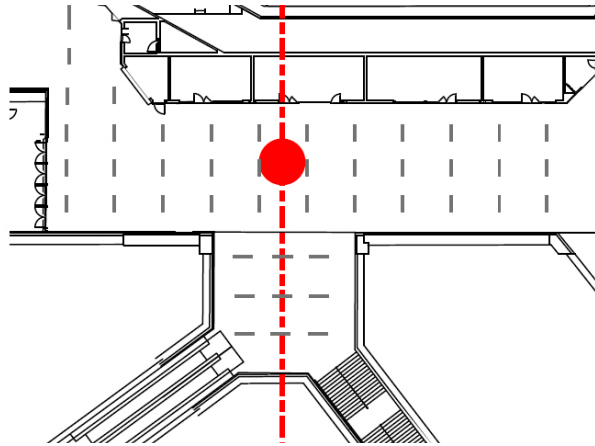
Míra výtvarného zásahu ve vyznačeném prostoru podhledu je ponechána na soutěžících.

- V případě světelného objektu je možné pracovat se základním osvětlením a podhledem navrženým v dokumentaci k rekonstrukci podchodu stanice metra.
- V případě zásahu do návrhu podhledu a základního osvětlení je účastník soutěže povinen spolupracovat s autorizovaným architektem a projektantem osvětlení.

schémata variantních řešení

varianta A

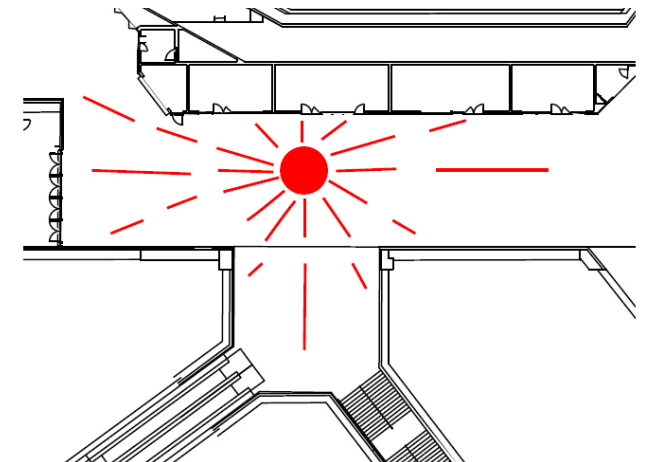
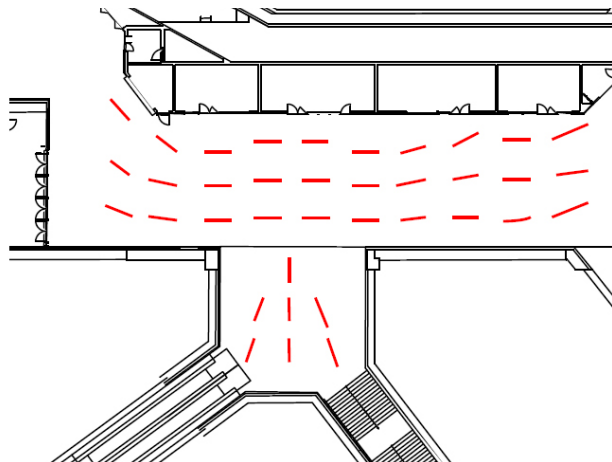
světelný objekt(y) je proveden v rámci momentálně navrženého řešení podhledů a osvětlení podchodu



varianta B

světelný objekt(y) se stává součástí nového návrhu podhledů a osvětlení vestibulu. Výtvarná práce se samotnými podhledy a svítidly je zde rovněž plně legitimní.

V takovémto případě je nutné k projektu přizvat autorizovaného architekta a projektanta osvětlení, případně počítat s potřebou získání atestu pro nově vyvinutá svítidla pro použití v metru.



Soutěžní dialog

- výtvarný
- mezinárodní (bilinguální)

Náklady na organizaci soutěže a porotu - 1 340 000 Kč

- členové komise:
5 x max 40 000 = **200 000 Kč** (5 porotců po 40 hod)
- příprava zadávací dokumentace a podkladů - **30 000 Kč**
- organizace, administrace, přezkušování - **250 000 Kč**
- právní služby - **150 000 Kč**
- překlad zadávací dokumentace - **30 000 Kč**
- služby tlumočnicka - **30 000 Kč** (3 x 8 hod)
- progace + grafika - **50 000 Kč**

Náhrady výloh pro účastníky

- 22 500 EUR (**600 000 Kč**)
- > za odevzdání předprojektu
(rozpracovaná dokumentaci návrhu do míry reálného nacenění realizačních nákladů) 6 x 100 000 Kč

Hodnota následné zakázky a licence pro vítěze - max. 2 180 000 Kč

- 80 000 EUR (2,18 mil Kč)
- > za předpokladu, že vítěz dopracuje projektovou dokumentaci pro provedení stavby osvětlení a podhledů v celém podchodu

Realizační náklady max. 21 800 000 Kč

- max 800 000 EUR (21,8 mil. Kč)

DĚLKA V MĚSÍCÍCH

I II III IV V VI VII VIII IX X XI XII I II III IV V VI VII VIII IX X XI XII I

FÁZE PROCESU

1/ příprava

2/soutěžní dialog

3/projekt

4/realizace

