

I. ANALYTICKÁ ČÁST

POPIS ÚZEMÍ

Městská část Praha-Suchdol je položena na plošině ohraničené Kozími hřbety, Tichým údolím, Roztockým hájem, vltavským údolím a Lysolajským údolím. Řešené území o ploše cca 26 ha se nachází na severním okraji městské části. Jedná se o území Starého Suchdola, kdy právě kolem této obce později vznikl dnešní Suchdol. Řešené území je z jihu ohraničeno ulicemi Dvorská a Starosuchdolská, z východu ulicí pod Vinicemi a ze západu hranou mezi současně zastavěným územím a ornou půdou. Středem území prochází ulice Bažantní a Ke Kozím hřbetům. Z morfologického hlediska se terén řešené oblasti mírně svažuje k jihovýchodu směrem k ulici V Údolí.

V jižní části území se nachází centrum lokality, historické jádro bývalé samostatné obce. Zástavba kolem návsi se skládá z bývalých usedlostí (dnes rodinných domů s provozovnami). Z jihovýchodu se je náves uzavřená Brandejsovým statkem (tzv. Suchdolským zámčkem). Původně středověká tvrz, jejíž dnešní podoba pochází z přestavby z let 1822 až 1824.

Severní a centrální část řešeného území tvoří novodobá zástavba izolovaných rodinných domů a nezastavěné stavební pozemky. Západní část je pak území nezastavitelné, které přechází do volné krajiny. V řešeném území se nachází dvě nemovité kulturní památky, kaple sv. Václava a kaple se zvoničkou a zvonem, nemovitá kulturní památka Brandejsovův statek se nachází již mimo hranice řešeného území. Přesná skladba a rozložení ploch s rozdílným způsobem využití a jejich funkce jsou uvedeny v platném Územním plánu hl. m. Prahy, viz obr. 01 Územní plán.

Hlavní páteřní komunikací Suchdola je ulice Kamýcká, která prochází téměř přímým směrem od severozápadu k jihovýchodu. V jihovýchodní části odbočuje ulice Dvorská, která je hlavní přístupovou trasou individuální automobilové dopravy do řešeného území. Ze středu městské části je přístup zajištěn rovněž komunikacemi Suchdolská a dále Pod rybníčkem.

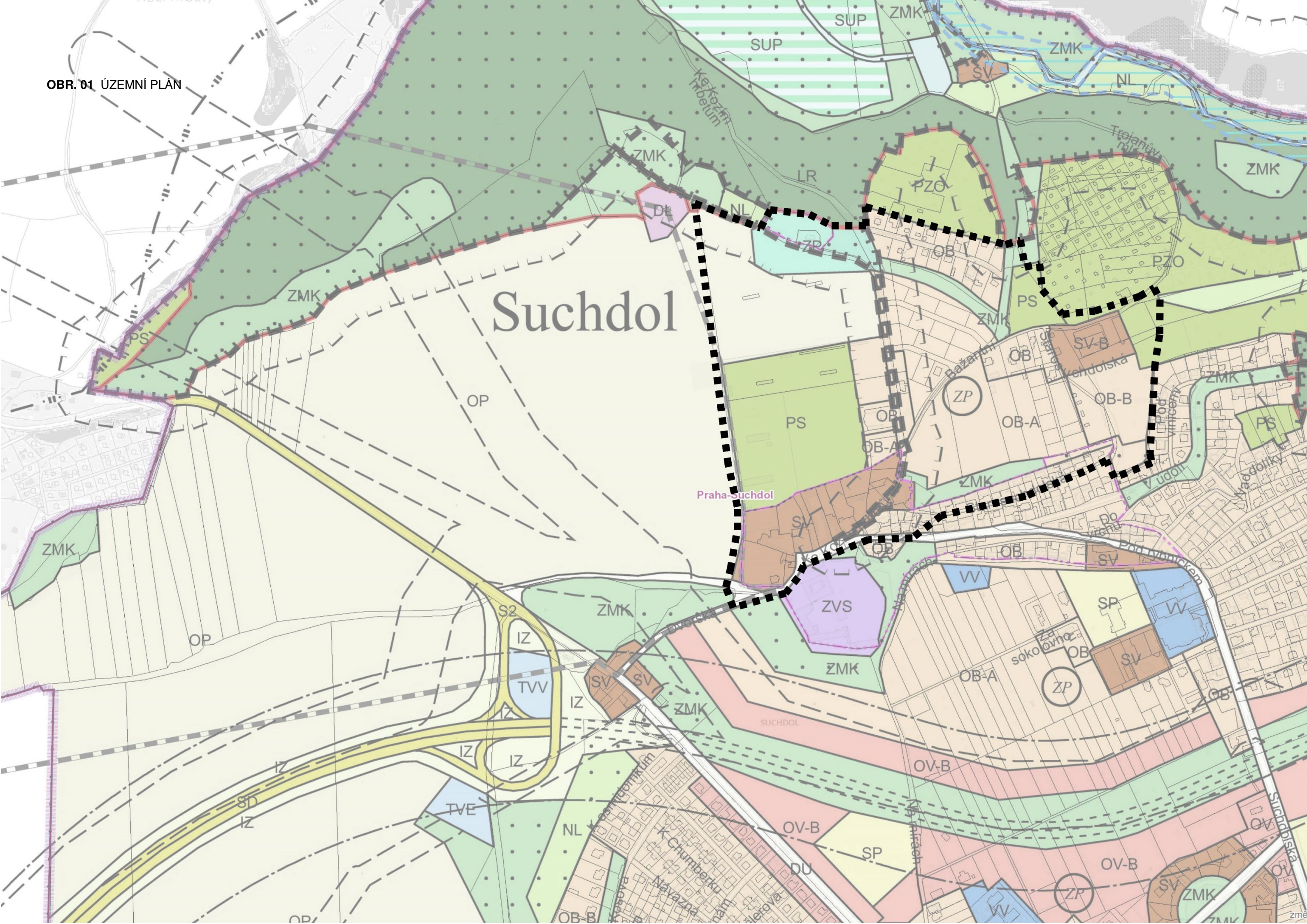
Z hlediska MHD je obsluha území zajištěna autobusovou dopravou se zastávkami v ulici Suchdolská a Kamýcká. Nejbližší stanicí metra je Dejvická (stanice linky A), která se nachází v dojezdové vzdálenosti autobusu cca 13 minut. Pro dopravní spojení s dalšími částmi Prahy lze rovněž využít vlakovou dopravu ze stanice Nádraží Podbaba.

V rámci rozšiřování tramvajových tratí na celém území hlavního města Prahy je plánované protažení tramvajové trati z Nádraží Podbaba – Výhledy, která povede ulicemi Podbabská, Roztocká a Kamýcká až do oblasti Výhledy, kde se předpokládá výstavba dopravního terminálu a vytvoření přestupního uzlu tramvaj – příměstské autobusové linky. Jako součást terminálu je uvažováno i s výstavbou záchytného parkoviště P+R.

V dokumentu hlavního města Prahy „Rozvoj linek PID v Praze 2019-2029“ se po dokončení tramvajové trati, předpokládá redukování všech autobusových spojů příjíždějících do oblasti Vítězného náměstí od Podbaby. Na nové trati se předpokládá celoroční provoz linek 8 a 18 prodloužených od Nádraží Podbaba, ve dnech studentského vyučování zároveň provoz linky 28, která propojí koleje na Strahově s Vítězným náměstím a Suchdolem. Směrem na Suchdol bude prodloužena i noční tramvajová linka, která bude do té doby ukončena v obratišti u Nádraží Podbaba.“

Řešené území je zatíženo hlukem z nedalekého Letiště Václava Havla. Nad územím prochází osa dráhy RWY 06L-24R. Zóna A ochranného hlukové pásma Letiště Václava Havla se předmětného území dotýká na jeho západní hranici.





HISTORIE

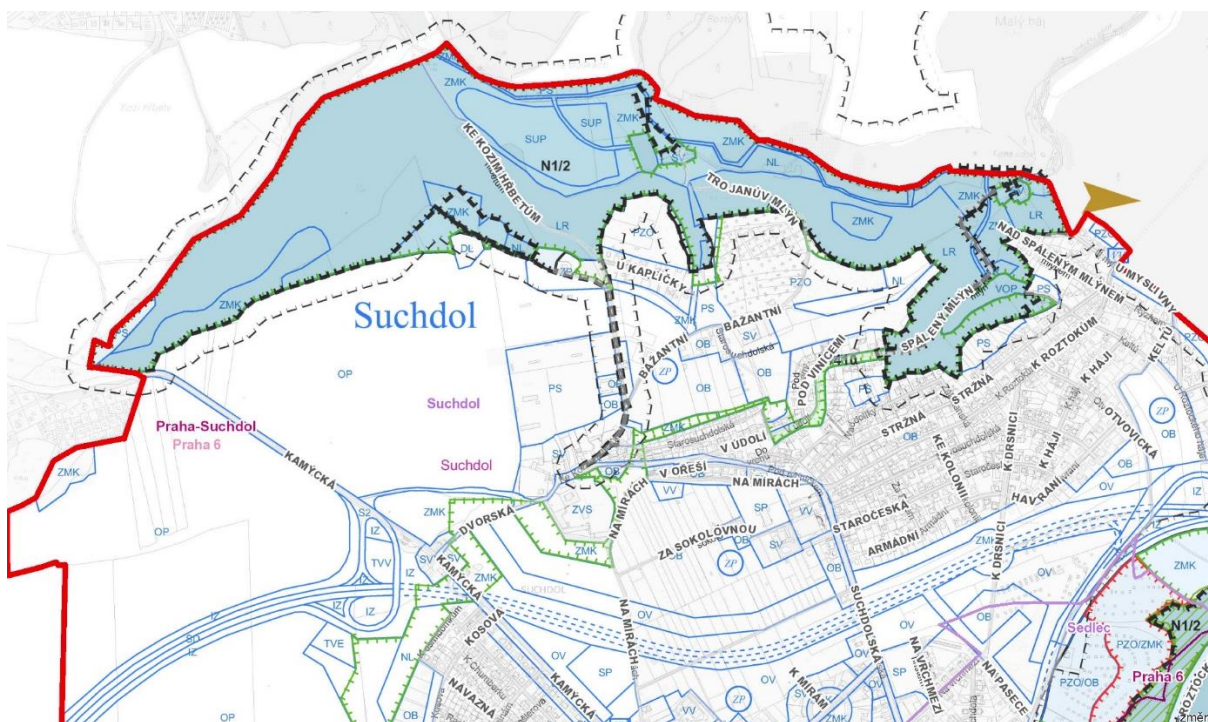
Obec na sever od Prahy, založili Přemyslovci obdobně jako Sedlec v 10. stol. na cestě mezi Prahou a Levým Hradcem. Suchdol se rozkládá na kopci nad Vltavou, která spolu s hercynským vrásněním utvářela od období starohor dnešní podobu. První zmínka o Suchdolu, dříve Sukdol, se objevuje již za vlády Jana Lucemburského. Vzhledem k přírodním klimatickým podmínkám má Suchdol dlouhodobou tradici zemědělského využívání, což se promítá i do vývoje krajiny. Za vlády Karla IV. se zde objevily první vinice. V 16. století byl na Brandejsově statku, v té době na záměčku, zřízen pivovar, který byl ale z důvodu nevhodné vody pro pivovarnictví uzavřen. V druhé polovině 18. století patřil Suchdol s Úněticemi a Horoměřicemi k prvním obcím, kde se začaly pěstovat brambory a od roku 1879 byly na obecních pastvinách vysazovány ovocné stromy.

Dle historických snímků je jasně patrné silné zemědělské využívání, pouze s malým sídlem, které je Starým Suchdolem. Jedinou nápadnou změnou v porovnání se staršími mapováními je rozorání cesty, na západě za hranicí řešeného území, která umožňovala průchod územím v severojižním směru. Nejrazantnější změnu v území navrhoval Regulační a zastavovací plán pro Suchdol z roku 1934 – 1935, viz obr. 08, jenž uvažoval s vytvořením komunikace v západovýchodním směru, a měla procházet přibližně v polovině řešeného území. Suchdol byl připojen k Praze v roce 1968, z toho důvodu je zanesen v Územním plánu hl. m. Prahy až od roku 1971, odkud je zřejmé, že ještě nebylo počítáno s rozšířením zástavby více na sever a stále mělo mít území převážně zemědělské využití. Větší rozšiřování zástavby je navrženo až v Územním plánu hl. m. Prahy z roku 1999, jehož podoba v řešeném území je s drobnými změnami zachována dodnes.

OCHRANA PŘÍRODY A KRAJINY

V blízkosti řešeného území se nachází Evropsky významná chráněná lokalita Kaňon Vltavy u Sedlce. Z maloplošných chráněných území je možné v okolí Starého Suchdola nalézt Kozí hřbety, Údolí Únětického potoka a Roztocký háj – Tiché údolí. V územním systému ekologické stability je zahrnut v současnosti pouze útvar Kozích hřbetů vedený jako nadregionální funkční biocentrum.

OBR. 02 ÚSES, STÁVAJÍCÍ ÚZEMNÍ PLÁN HL. M. PRAHY



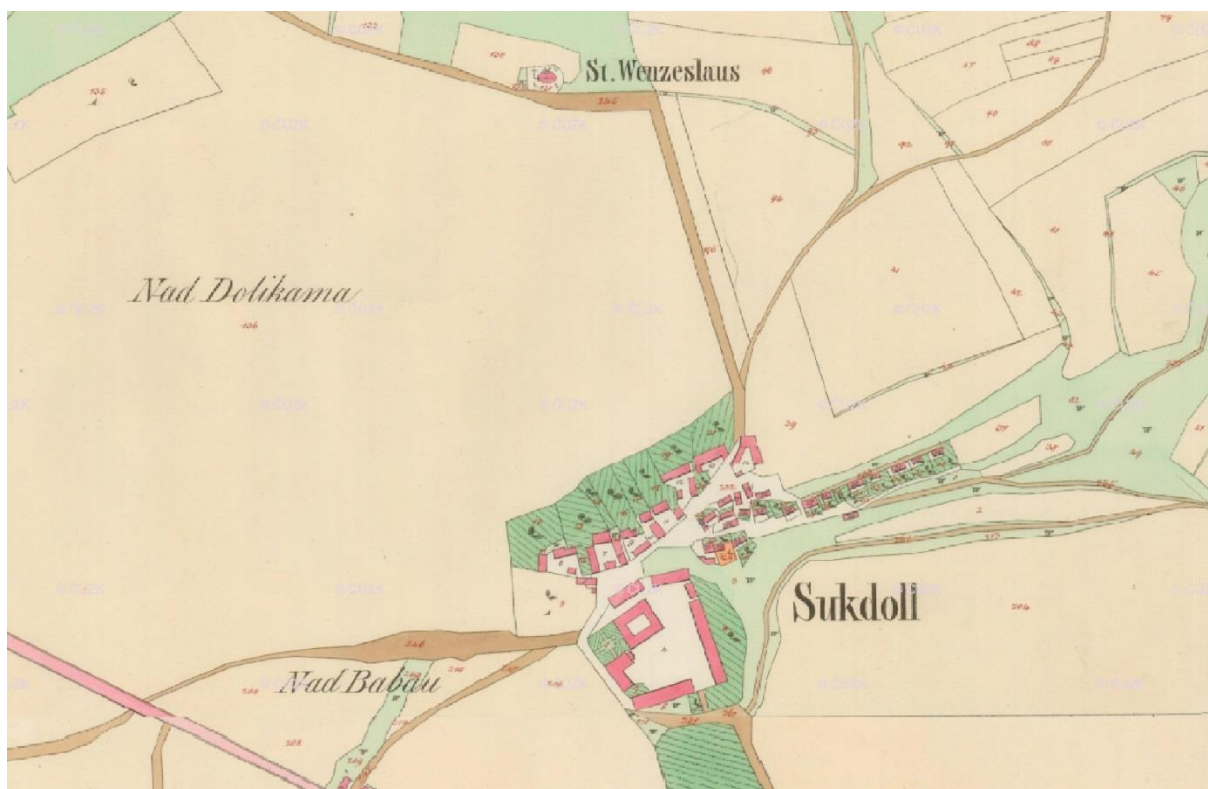
OBR. 03 II. VOJENSKÉ MAPOVÁNÍ



OBR. 04 III. VOJENSKÉ MAPOVÁNÍ



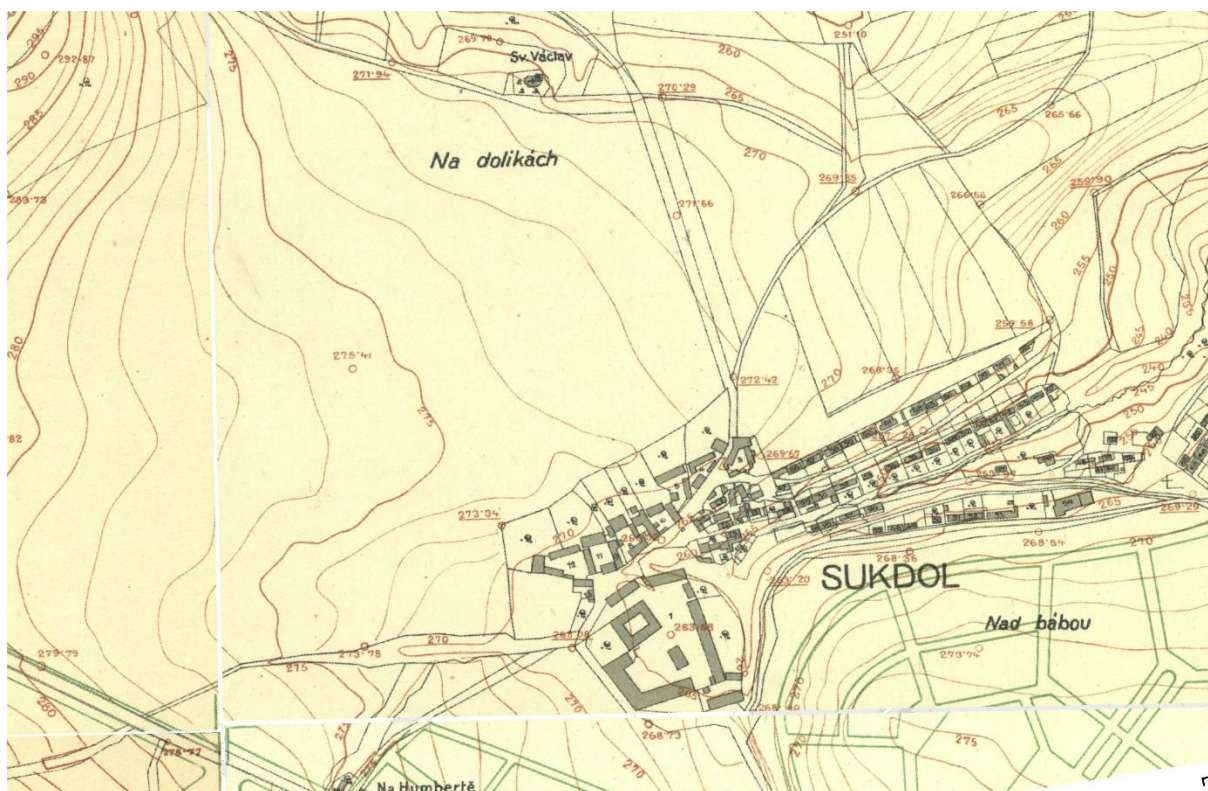
OBR. 05 MAPA POVINNÉHO CISAŘSKÉHO OTISKU STABILNÍHO KATASTRU



OBR. 06 MAPA KULTUR STABILNÍHO KATASTRU



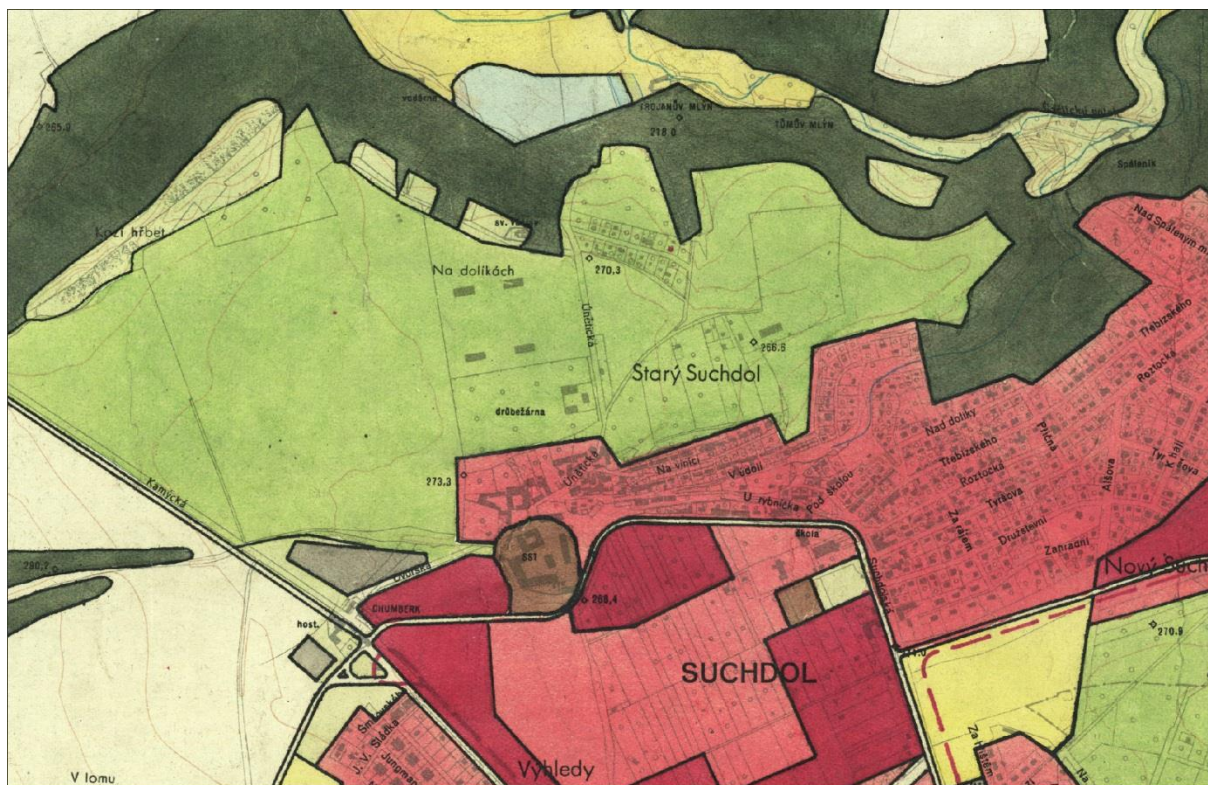
OBR. 07 CELKOVÝ REGULAČNÍ PLÁN – ZELENÝ OTISK, 1924



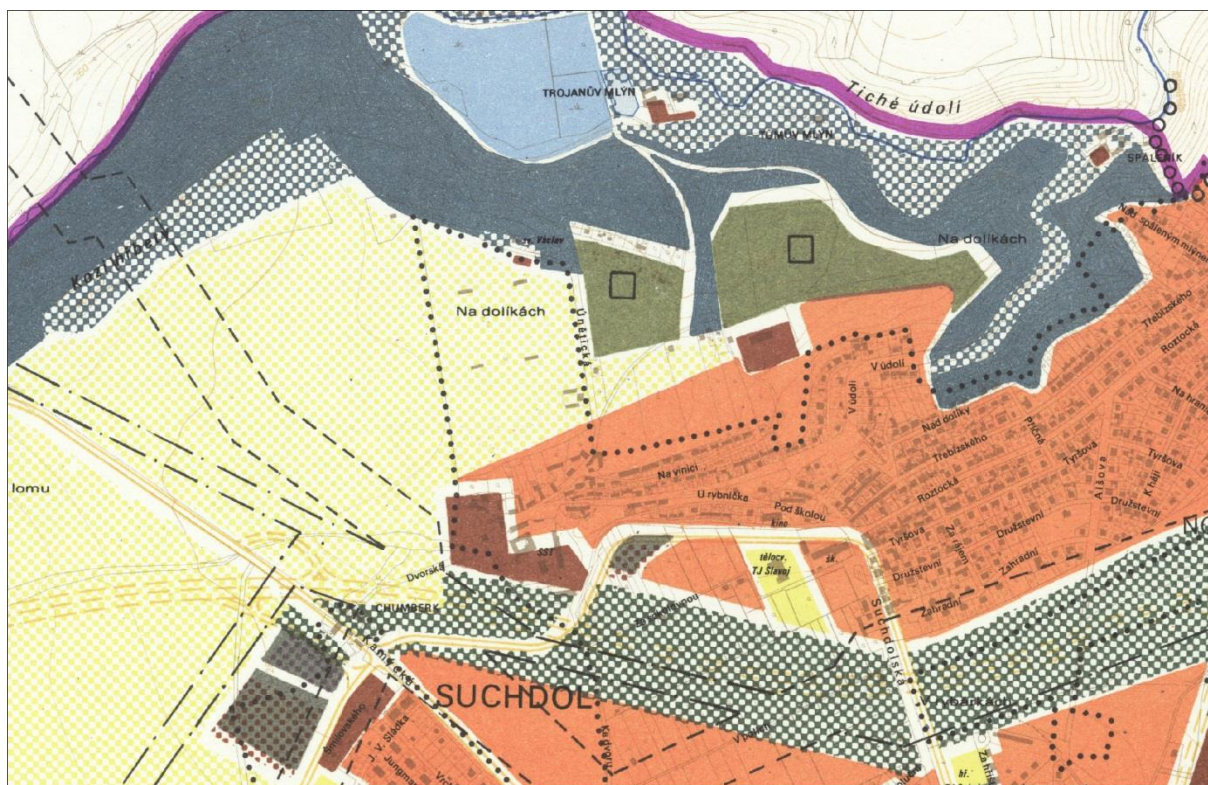
OBR. 08 NÁVRH PŘEHLEDNÉHO REGULAČNÍHO A ZASTAVOVACÍHO PLÁNU PRO OBEC SUCHDOL 1934-1935



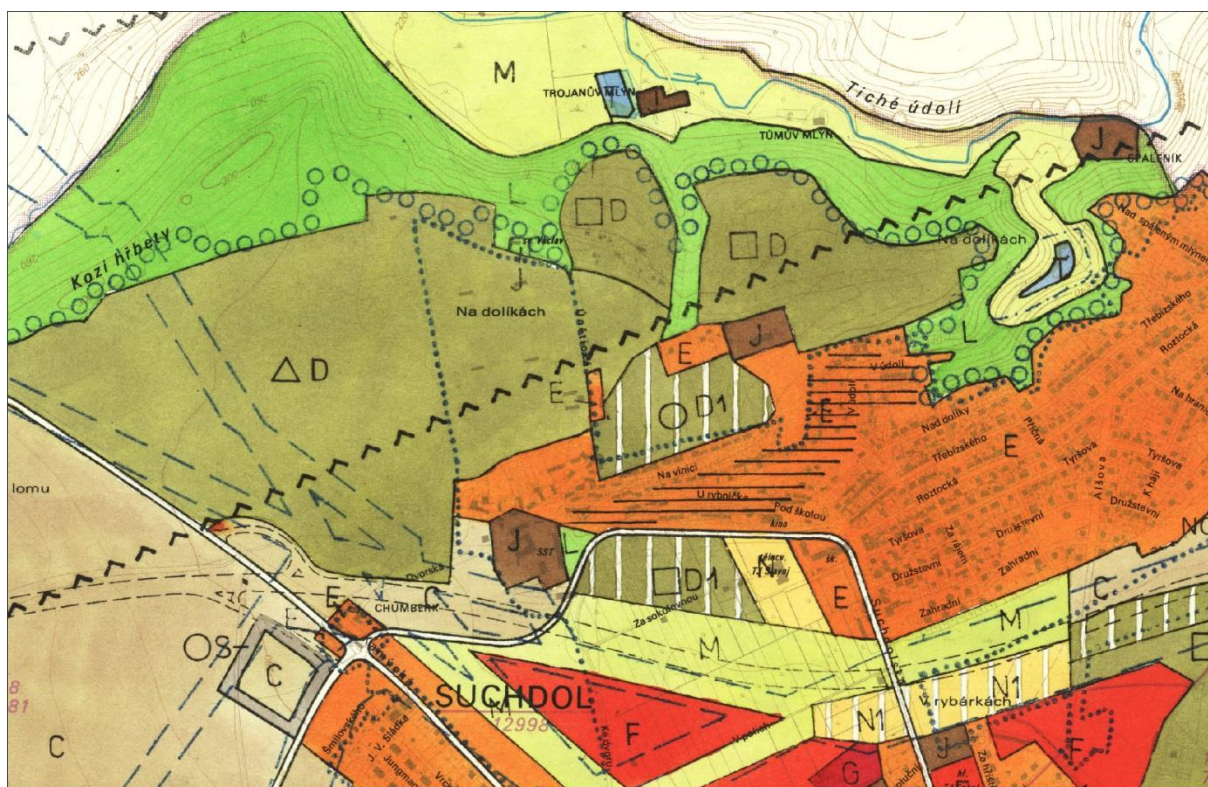
OBR. 09 ÚZEMNÍ PLÁN HL. M. PRAHY, 1971



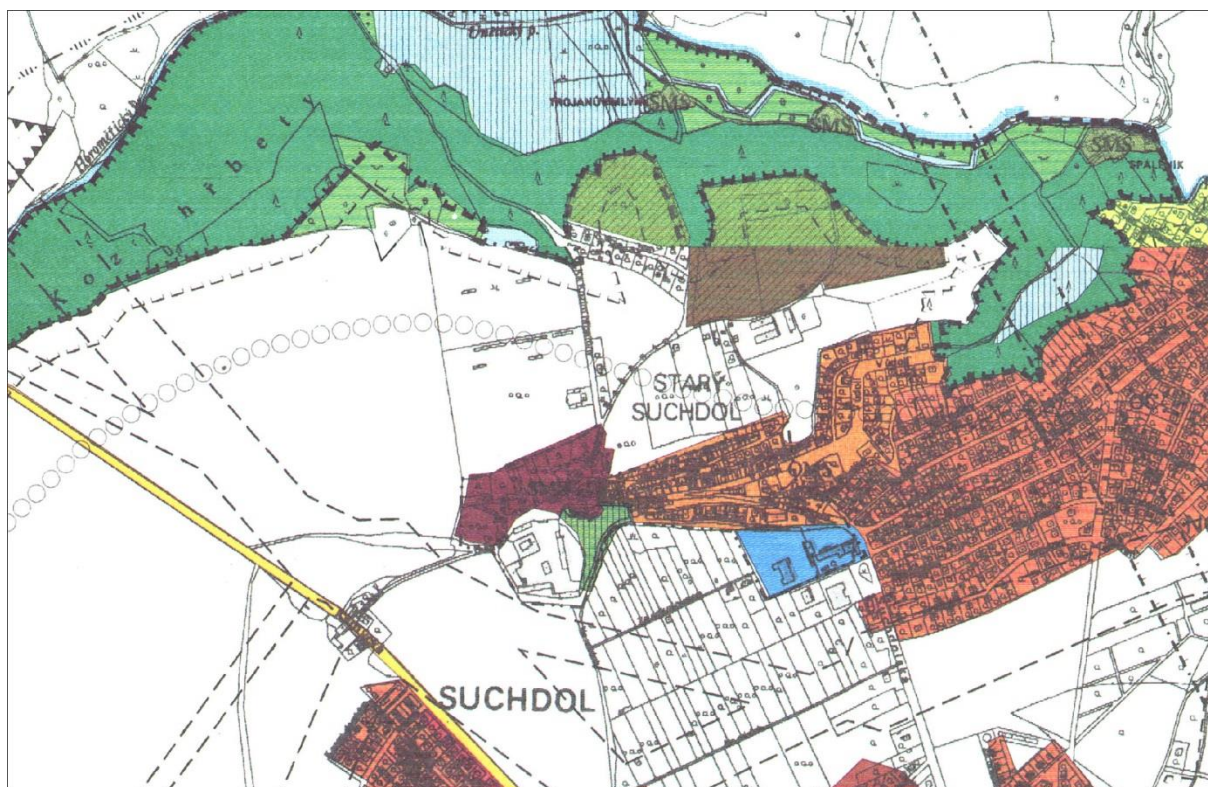
OBR. 10 ÚZEMNÍ PLÁN HL. M. PRAHY, 1975



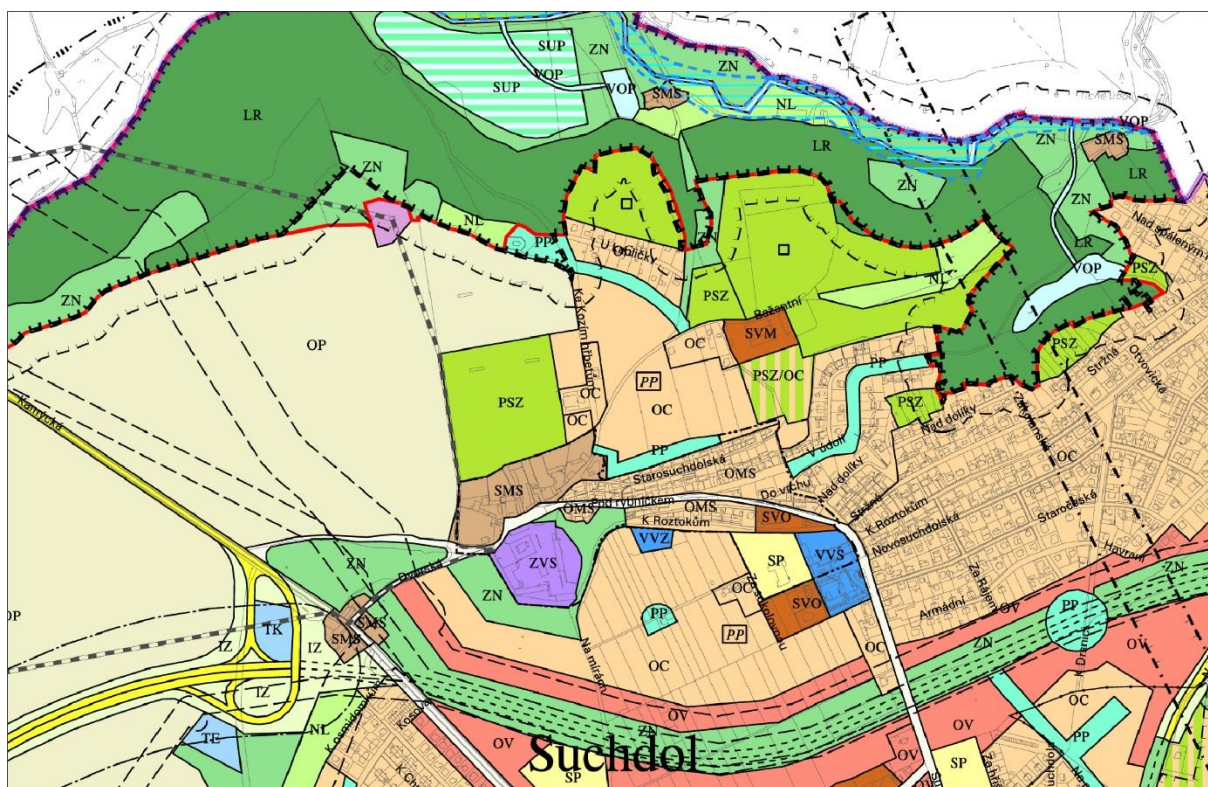
OBR. 11 ÚZEMNÍ PLÁN HL. M. PRAHY, 1986



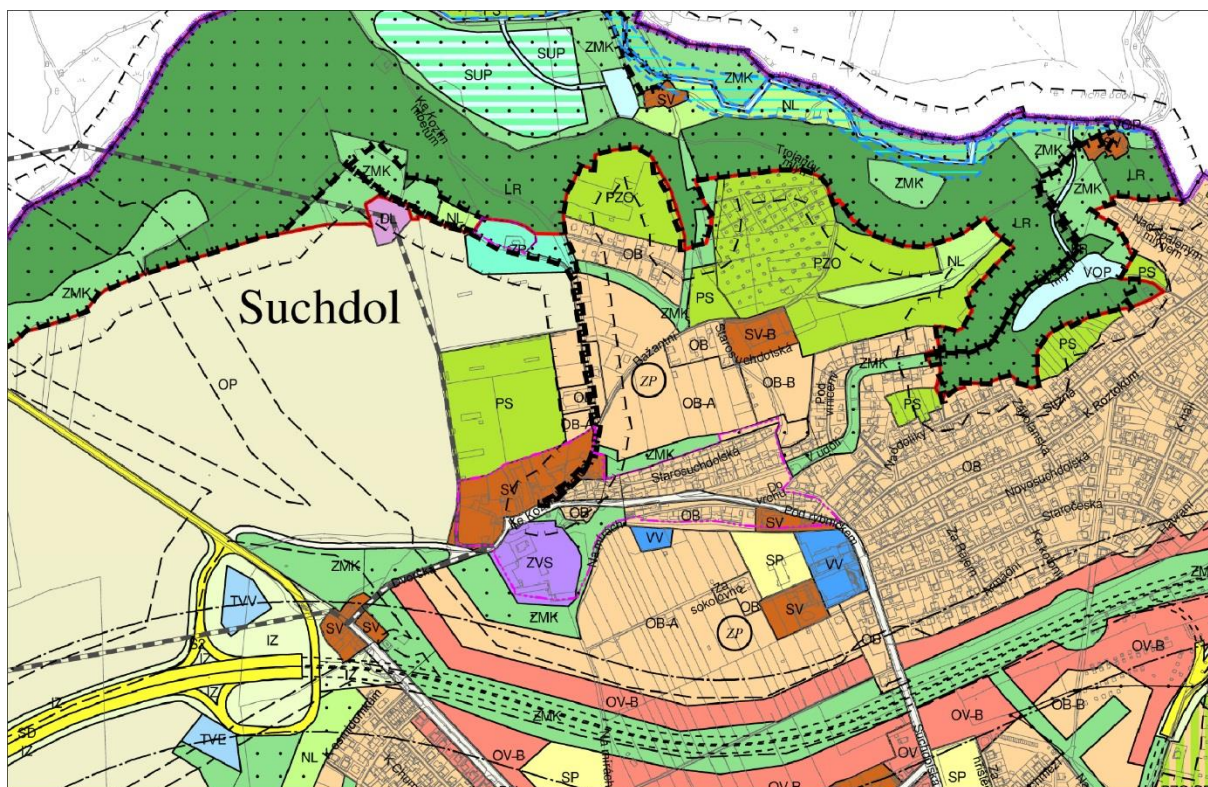
OBR. 12 ÚZEMNÍ PLÁN HL. M. PRAHY, 1994



OBR. 13 ÚZEMNÍ PLÁN HL. M. PRAHY, 1999



OBR. 14 ÚZEMNÍ PLÁN HL. M. PRAHY, 2009



PROBLÉMY X PŘÍLEŽITOSTI

Jednotlivé problémy a příležitosti jsou zobrazeny v grafické části 01 Problémový výkres 1:2000. Uvedené jevy jsou příležitosti, které mohou posílit kvalitu prostředí lokality, ale zároveň se v případě nevhodného uchopení mohou stát problémy a naopak. Proto blíže nespecifikujeme, zda se jedná o příležitosti či problémy, ale pouze popisujeme a zdůvodňujeme jednotlivé jevy.

01 HISTORICKÉ JÁDRO BÝVALÉ OBCE

Vesnický charakter lokality, propojení s přírodní rezervací, historické souvislosti. To je stručná charakteristika celého území. Jeho ochrana je v územním plánu zajištěna vymezením historického jádra bývalé obce, které na jihu překračuje hranice řešené lokality. Středobodem bývalé obce je návěs, kdy podle jejího uspořádání vnímáme vývoj a stáří sídla. Prostor návěsi je vymezen jednotlivými, z velké části, zachovalými usedlostmi a z jihu Brandejsovým statkem. Dle půdorysu se jedná o postupně rostlou návěsní zemědělskou vesnici. Příležitost vnímáme ve vytvoření centrálního místa Starého Suchdola, kdy spolu s plánovanou rekonstrukcí Brandejsova statku a jeho otevření veřejnosti, může vzniknout kulturně společenská část obce, s významem přesahujícím na území celé Prahy. Urbanistická struktura je z velké části zachována, nová výstavba musí být citlivě začleněna s definovanými regulativy tak, aby nedošlo k narušení historické struktury.

02 BRANDEJSŮV STATEK

Brandejcův statek patřil v minulosti k dominantám městské části Praha-Suchdol. Jeho původ sahá pravděpodobně až k polovině 10. století. První písemná zmínka pochází z roku 1045. Statek prošel několika přestavbami a do dnešní podoby byl upraven v letech 1822 až 1824, kdy bylo nutné provést rekonstrukci po požáru. Od sedmdesátých let 19. století vytvářel kulturní centrum, kde se scházeli přední čeští malíři. Od konce šedesátých let je statek v majetku Magistrátu hl. m. Prahy a jeho část má v pronájmu Česká zemědělská univerzita, která vybrané prostory využívá pro chov koní. Část památky je v současné době v havarijním stavu.

V září roku 2010 vypracovala společnost GEMA ART GROUP a.s. projektovou dokumentaci k územnímu řízení, která měla přetvořit usedlost na jízďárnu evropského významu. Územní rozhodnutí bylo vydáno v dubnu 2013, navazující stavební povolení pak v prosinci 2014. Tento rozsáhlý projekt se však v následujících letech ukázal jako neudržitelný.

Česká zemědělská univerzita v současné době usiluje o pronájem Brandejsova statku včetně přilehlých pozemků tak, aby mohla zahájit rekonstrukci s cílem vytvoření výukového centra. Areál statku by měl být veřejně přístupný, mimo výuky zajišťovat i pořádání kulturních akcí, programů pro školy a měl by prioritně sloužit pro prezentaci samotné univerzity a jejího přístupu k české krajině. viz obr. 15 Brandejcův statek. Objekt číslo popisné jedna je stále dominantou Starého Suchdola a je nezbytné jej zapojit do života okolí.



03 KAPLE SV. VÁCLAVA

Kaple sv. Václava vznikla v roce 1755 přestavbou zděné zvonice. Jednoduchá stavba v barokním slohu má obdélníkový půdorys s odsazeným půlkruhovým zakončením na východní straně. Do kaple se vstupuje od západu, kde je střecha zakončena zvoníčkovou. Poslední oprava byla provedena v roce 2005. V roce 2017 byla vyhlášena architektonická soutěž, jejímž předmětem bylo nalezení nejvhodnějšího architektonicko-krajinářského návrhu vymezení veřejného prostoru s novým hřbitovem, sadem, okolím kaple sv. Václava a jejich napojení na Suchdol a začlenění místa v širším kontextu přírodní rezervace Údolí Únětického potoka. Na vítězný projekt se v současnosti projednává územní řízení. Návrh umisťuje hřbitov při jižní straně cesty a uspořádáním reaguje na všudypřítomné průhledy, které i v budoucím rozvoji musí být zachovány. V přímém kontaktu s kaplí dochází k vytvoření pietní parkové úpravy. Viz obr. 16 kaple sv. Václava se zahradou a hřbitovem. Kaple tvoří v současné době důležitou architektonickou dominantu, kterou musí zůstat i nadále.

04 REKREAČNÍ POTENCIÁL

Vzhledem poloze na samotném okraji Prahy, těsné blízkosti Kozích hřbetů, Údolí Únětického potoka a Roztockého háje – Tiché údolí, má území velký rekreační potenciál. Může se stát významnou vstupní branou pro pěší i cyklisty a to i s ohledem na rekonstrukci Brandejsova statku případně realizaci Agrosadu. Nárůst rekreace a návštěvníků v území s sebou zároveň nese i negativní prvky, jako je navýšení dopravy a s tím spojený požadavek na parkovací plochy. Ty by neměly vznikat v předmětném území, ale v ideálním případě v rámci navrhovaného parkoviště P+R (např. víkendový provoz). Z toho důvodu je nutné umístění vstupní brány pro pěší i cyklisty co nejbližší k dopravnímu terminálu.

05 TERMINÁL MHD SE ZÁCHYTNÝM PARKOVIŠTĚM P+R

Dle Územně analytických podkladů hl. m. Prahy je navrhováno vytvoření tramvajové trati Podbaba – Suchdol. Na vedení trasy a řešení oblasti Výhledy byla zpracována celá řada studií, viz obr. 17-20, kdy poslední od ateliéru D3A pochází z roku 2017. Součástí konečné stanice tramvaje má být vytvoření terminálu MHD a přestupního uzlu tramvaj – příměstské autobusové linky, jehož součástí bude i záchytné parkoviště P+R. Ve stávajícím ÚP není tramvajová trať do Suchdola dosud zanesena.

Protažení tramvajové trati bude přínosné pro dopravní napojení celé oblasti, neboť současné autobusové spojení má v době dopravních špiček své limity. Spojení se stanicí metra Dejvice bude komfortní a dostatečně kapacitní. Vytvoření přestupního terminálu a parkoviště P+R má potenciál ke snížení dopravní zátěže na páteřní komunikaci Suchdola neboť lze předpokládat, že lidé ponechají automobily na hranici městské části a do Prahy budou dále pokračovat městskou hromadnou dopravou. V současné době, je dle měření TSK, intenzita dopravy, na vjezdu do obce v ulici Kamýcká, 5700 osobních automobilů za den. Kapacita parkoviště P+R se diskutuje, počet parkovacích stání je uvažován mezi 300 až 2000. Zlepšení dostupnosti může dále pomoci k využití rekreačního potenciálu řešené oblasti. Nezbytné však bude citlivé zasazení předmětných staveb do urbanistické struktury území s respektem k blízkému historickému jádru bývalé obce. Cílem by mělo být vytvoření vysoce estetické a přívětivé pěší vazby mezi lokalitou výhledy a návsí Starého Suchdola.



06 SILNIČNÍ OKRUH KOLEM PRAHY - SEVEROZÁPADNÍ SEGMENT

Územní plán hl. m. Prahy již delší dobu uvažuje s vytvořením severozápadního segmentu silničního okruhu kolem Prahy (SOKP 518), který by měl, jihozápadně od řešeného území, vyústit z tunelového úseku na úsek povrchový viz, obr. 21 Silniční okruh kolem Prahy – severozápadní segment a historické územní plány hl. m. Prahy od roku 1999. Uvažovaná městská varianta je po celou dobu velice diskutovaná a obyvateli Suchdola i ostatních městských částí odmítána. Současné vedení hlavního města Prahy nejprve odmítlo zabývat se alternativní (regionální) trasou Pražského okruhu, v současné době se však objevují hlasy, že by toto rozhodnutí nemuselo být konečné.

07 AGROSAD ČESKÉ ZEMĚDĚLSKÉ UNIVERZITY V PRAZE

V severní části řešeného území a při jeho západní hranici uvažuje Česká zemědělská univerzita v Praze o realizaci výukového a výzkumného krajinného prvku Agrosad o ploše cca 35 ha, viz obr. 22 Agrosad České zemědělské univerzity v Praze. Cílem projektu je ukázat současnému člověku, který ztratil přímou vazbu k zemědělské půdě a nedokáže v ní jednoznačně číst, jaké možnosti a krásy taková krajina nabízí. Nejedná se pouze o produkční komoditu, ale také o esteticky hodnotný prvek a prostor zcela vhodný k rekreaci a volnočasovým aktivitám. Projekt může pozitivním způsobem využít rekreační potenciál, vazbu na přírodní rezervace a zároveň zachovat zemědělskou historii lokality.

08 NEZASTAVĚNÉ PLOCHY ÚZEMÍ

V řešeném území se nachází nemalé množství nezastavěných ploch. Větší část je dle stávajícího Územního plánu hl. m. Prahy určena k zastavění. Jedná se především o pozemky na severovýchodě lokality, které jsou v současné době bez cestní sítě. Ta musí být navržena s respektem ke stávající a historické struktuře Starého Suchdola. Nově vznikající výstavba musí plně respektovat vesnický charakter území a nenásilně jej doplňovat. V západní části řešeného území se nachází nezastavěné plochy, které jsou dle stávajícího Územního plánu hl. m. Prahy, určeny jako plochy pěstební.

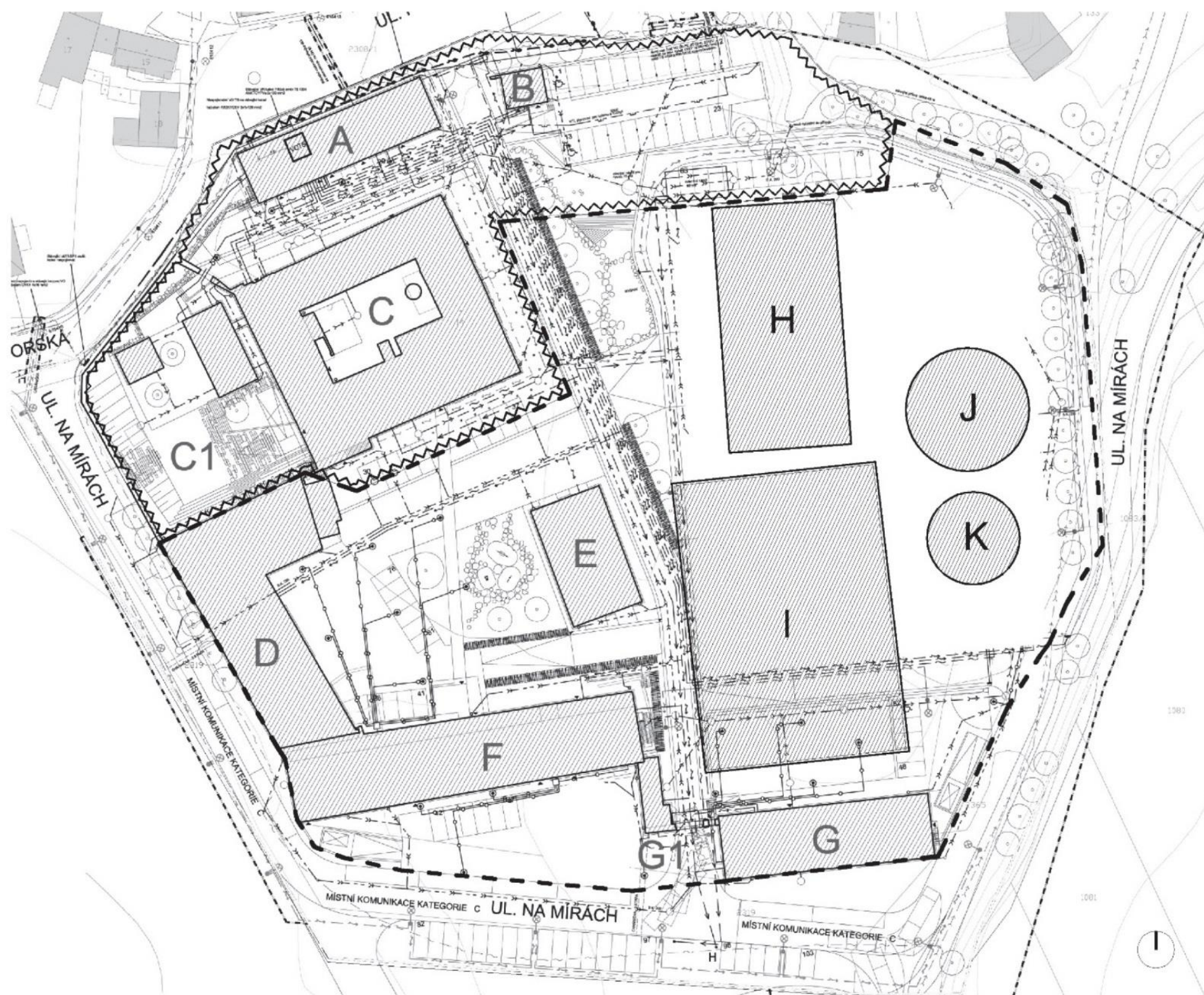
09 PLOVOUCÍ ZNAČKA ZP

Dle stávajícího Územního plánu hl. m. Prahy je v rámci funkční plochy OB-A umístěna plovoucí značka ZP, která stanovuje požadavek na umístění souvislé parkové plochy uvnitř plochy s jiným způsobem využití. V případě umístění se stává samostatnou plochou ZP – parkem, která se nezapočítává do stanoveného koeficientu zeleně. Velikost a tvar parku jsou závislé na celkové rozloze zastavitelné plochy, která v tomto případě činí 6,029 ha. Je tedy požadována plocha ZP o rozměrech 1600 m² při poměru stran maximálně 1:2. V územním řízení společnosti Ekospol a.s. je plocha ZP umístěna na pozemku parc. č. 2217/4 v majetku České Republiky (Státní pozemkový fond), viz obr. 23 Dokumentace pro územní rozhodnutí „Alšova vyhlídka“. Umístění parku je i nadále v této lokalitě žádoucí a mělo by být provedeno citlivým zásahem do nově vznikající zástavby, aby bylo zachováno provázání struktur rodinných domů a vzrostlé zeleně.

10 HLUKOVÁ ZÁTĚŽ

Řešené území je zatíženo hlukem z nedalekého Letiště Václava Havla. Nad územím prochází osa dráhy RWY 06L-24R. Zóna A ochranného hlukového pásma Letiště Václava Havla se předmětného území dotýká na jeho západní hranici. Společnost Letiště Praha a.s. se dlouhodobě věnuje záměru rozšířit kapacitu letiště a s tím i novým rozsahem vymezení ochranného hlukového pásma Letiště Václava Havla, které by mělo zasahovat nad stávající zástavbu v řešeném území, téměř až k Roztokům, viz obr. 24.





LEGENDA

~~~~~ MČ Suchdol a Ministerstvo kultury

--- Česká zemědělská univerzita

**objekt A** - sociální integrační program ve spolupráci  
MČ Praha 6 - Suchdol  
kavárna a zázemí pro selský dvůr

**objekt B** - ZOO - selský dvůr

**objekt C** - zámek - víceúčelový sál, kancelář a  
zázemí pro veřejnost  
stálá expozice s depozitářem - M. Alše

**objekt C1** - zahrada + park - amfiteátr s občerstvením

**objekt D** - stodola - sklad krmiva a slámy

**objekt E** - kočárovna - uskladnění kočárů a  
parkur. překážek

**objekt F** - hipoterapie, sociálně integrační program  
15 koní (hipoterapie a ustájení pro  
soukromé koně)  
podkroví - výukové místnosti a zázemí

**objekt G** - malá stáj - zařízení ČZU - rekonstrukce  
12 koní - pro účely výuky ČZU  
podkroví - zázemí pro výuku ČZU

**objekt G1** - kancelář a zázemí podkoního

**objekt H** - krytá jízďárna 20x40 m

**objekt I** - venkovní jízďárna (stávající)

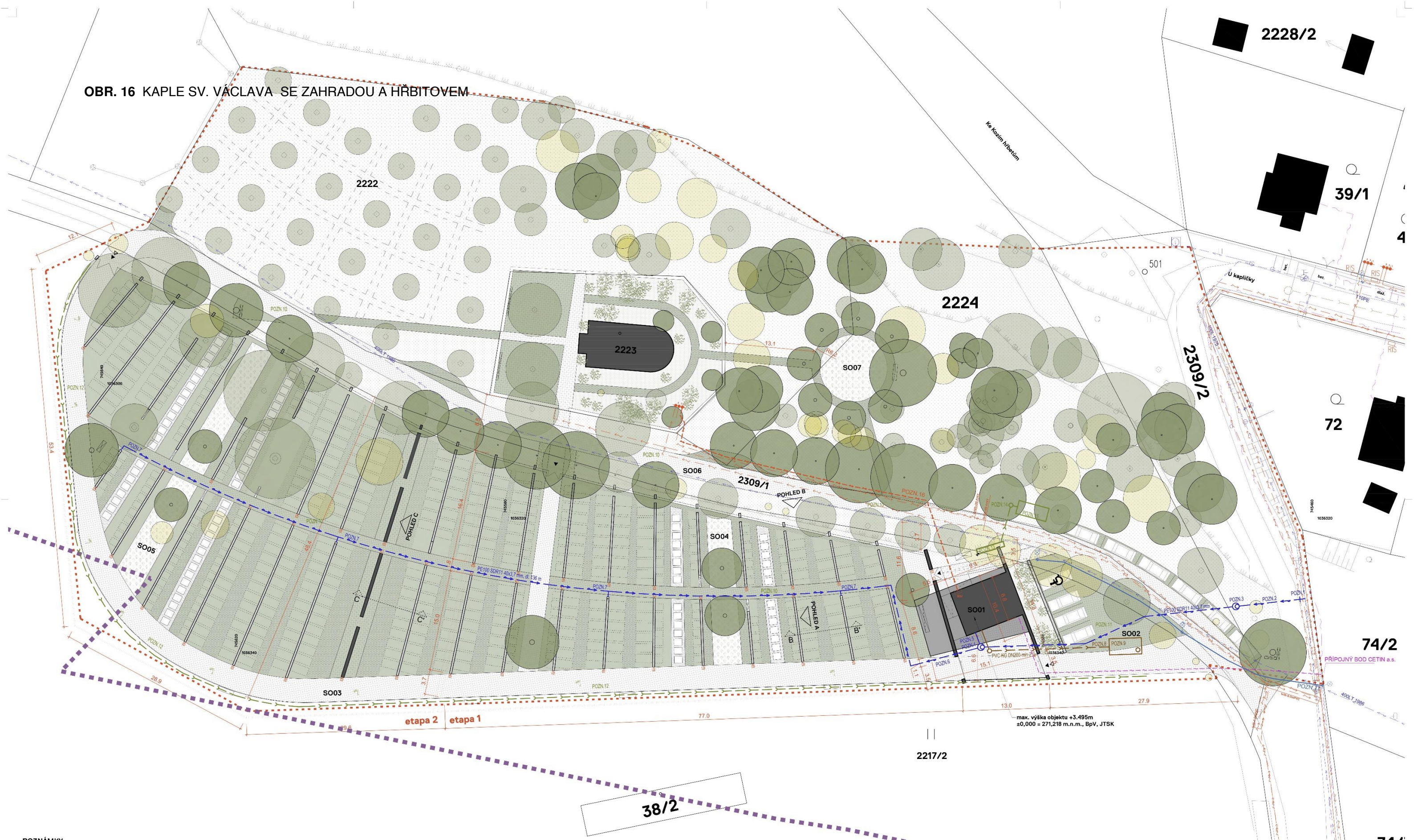
**objekt J** - krytá kruhová jízďárna Ø 30 m  
(hipoterapie a dětský oddíl)

**objekt K** - kruhový trenažér pro 4 koně

┃ - území Brandejsova statku



OBR. 16 KAPLE SV. VÁCLAVA SE ZAHRADOU A HRBITOVEM



## POZNÁMKY

TATO DOKUMENTACE JE URČENA POUZE PRO ÚČELY ÚZEMNÍHO ŘÍZENÍ.

- POZN.1. NAPOJENÍ NA STÁVAJÍCÍ VODOVODNÍ ŘÁD LT100  
POZN.2. ŠOUPÉ SE ZEMNÍ SOUPRAVOU DN32  
POZN.3. VODOVODNÍ PŘÍPOJKA PE100SDR11 40x3,7mm dl.10m  
POZN.4. VODOMĚRNÁ ŠACHTA S VODOMĚRNOU SESTAVOU DN32  
POZN.5. REVIZNÍ OTVOR S POKLOPEM  
POZN.6. ARMATURNÍ ŠACHTA DN1000, POKLOP DN600 TŘ.B125  
POZN.7. ODOČKA PRO MANUÁLNÍ ZAVLAŽOVÁNÍ: KK DN32, TVAROVKA  
POZN.8. PRO PŘÍPOJENÍ KOMPRESORU  
POZN.9. ODOČKA PRO OBJEKT ZÁZEMÍ: KK DN25  
POZN.10. AREÁLOVÁ VODOVODNÍ PŘÍPOJKA OBJEKTU ZÁZEMÍ  
POZN.11. PE100 SDR11 32x3,0mm; dl. 2,8m  
POZN.12. AREÁLOVÝ VODOVOD PRO MANUÁLNÍ ZAVLAŽOVÁNÍ  
POZN.13. BUDE NA ZIMU VYPOUŠTĚN POMOČÍ KOMPRESORU  
POZN.14. PŘES OTEVŘENÉ ZAHRADNÍ KOHOUTY  
POZN.15. ZAHRADNÍ KOHOUT DN15 NA VODU PRO MANUÁLNÍ ZAVLAŽOVÁNÍ  
POZN.16. ÚKAP A PŘEBYTEČNÁ VODA Z KOHOUTU ZACHYCENÁ MALÝM  
POZN.17. ŠTERKOVÝM VSAKEM cca 0,5-1,0 m<sup>3</sup>

- POZN.8. AREÁLOVÁ SPLAŠKOVÁ KANALIZAČNÍ PŘÍPOJKA PVC DN200 - min2‰  
POZN.9. PRO OBJEKT ZÁZEMÍ HRBITOVA  
POZN.10. AKUMULAČNÍ JÍMKA NA SPLAŠKOVÉ ODPADNÍ VODY  
POZN.11. např. BETONOVÁ JÍMKA PŘEFA BRNO cca 10m<sup>3</sup>  
POZN.12. 2,4x4,8x1,12 (šxhxdh), POKLOP DN600 B125  
POZN.13. DEŠŤOVÁ VODA Z KOMUNIKACE ODVÁDĚNA POVRCHOVĚ DO ZELENE  
POZN.14. ZATRAVŇOVACÍ DLAŽBA - POVRCHOVÉ VSAKOVÁNÍ DEŠŤOVÉ VODY Z  
POZN.15. PARKOVACÍCH MÍST  
POZN.16. LINIOVÝ VSAKOVACÍ ŠTERKOVÝ RIGOL  
POZN.17. DRENÁŽNÍ PVC POTRUBÍ  
POZN.18. NAVRŽENÝ OBJEKT ZÁZEMÍ - STYK S TERÉNEM  
POZN.19. NAVRŽENÝ OBJEKT ZÁZEMÍ - ROVINA STŘECHY  
POZN.20. OCELOVÝ PLOT - VÝŠKA 1M  
POZN.21. OCELOVÝ PLOT - VÝŠKA 2,25M  
POZN.22. BETONOVÁ NÁHROBNÍ ŽIDKA - VÝŠKA 1M  
POZN.23. ZDROJ VODY NA ZALÉVÁNÍ - PÍTKO  
POZN.24. AREÁLOVÉ OSVĚTLENÍ - SVÍTIDLO PŘISAZENÉ

## LEGENDA

- HRANICE POZEMKU  
ŘEŠENÉ ÚZEMÍ - HRANICE ZP DLE ÚP  
TERÉNNÍ HRANA  
NAVRŽENÝ OBJEKT ZÁZEMÍ - STYK S TERÉNEM  
NAVRŽENÝ OBJEKT ZÁZEMÍ - ROVINA STŘECHY  
OCELOVÝ PLOT - VÝŠKA 1M  
OCELOVÝ PLOT - VÝŠKA 2,25M  
BETONOVÁ NÁHROBNÍ ŽIDKA - VÝŠKA 1M  
ZDROJ VODY NA ZALÉVÁNÍ - PÍTKO  
AREÁLOVÉ OSVĚTLENÍ - SVÍTIDLO PŘISAZENÉ

- STÁVAJÍCÍ PLYNOVOD  
STÁVAJÍCÍ VEDENÍ NN  
STÁVAJÍCÍ VODOVODNÍ ŘÁD  
STÁVAJÍCÍ VEDENÍ CETIN  
STÁVAJÍCÍ VEDENÍ VO / POULIČNÍ LAMPA  
NAVRŽENÉ ROZŠÍŘENÍ VO  
NAVRŽENÉ PŘÍPOJENÍ SEK  
NAVRŽENÁ KANALIZACE DEŠŤOVÁ  
NAVRŽENÁ KANALIZACE SPLAŠKOVÁ  
NAVRŽENÉ PŘÍPOJENÍ NA VODOVOD

- OCHRANNÉ PÁSMA LESA 50m  
STÁVAJÍCÍ DŘEVINY  
NAVRHOVANÉ DŘEVINY  
KÁCENÉ DŘEVINY  
NAVRHOVANÝ TRVALKOVÝ ZÁHON  
KRAJINNÝ EXTENZIVNÍ TRÁVNÍK - KVĚTNATÁ LOUKA  
PARTEROVÝ OKRASNÝ TRÁVNÍK  
REKREAČNÍ-BYLINNÝ TRÁVNÍK  
LAVIČKA

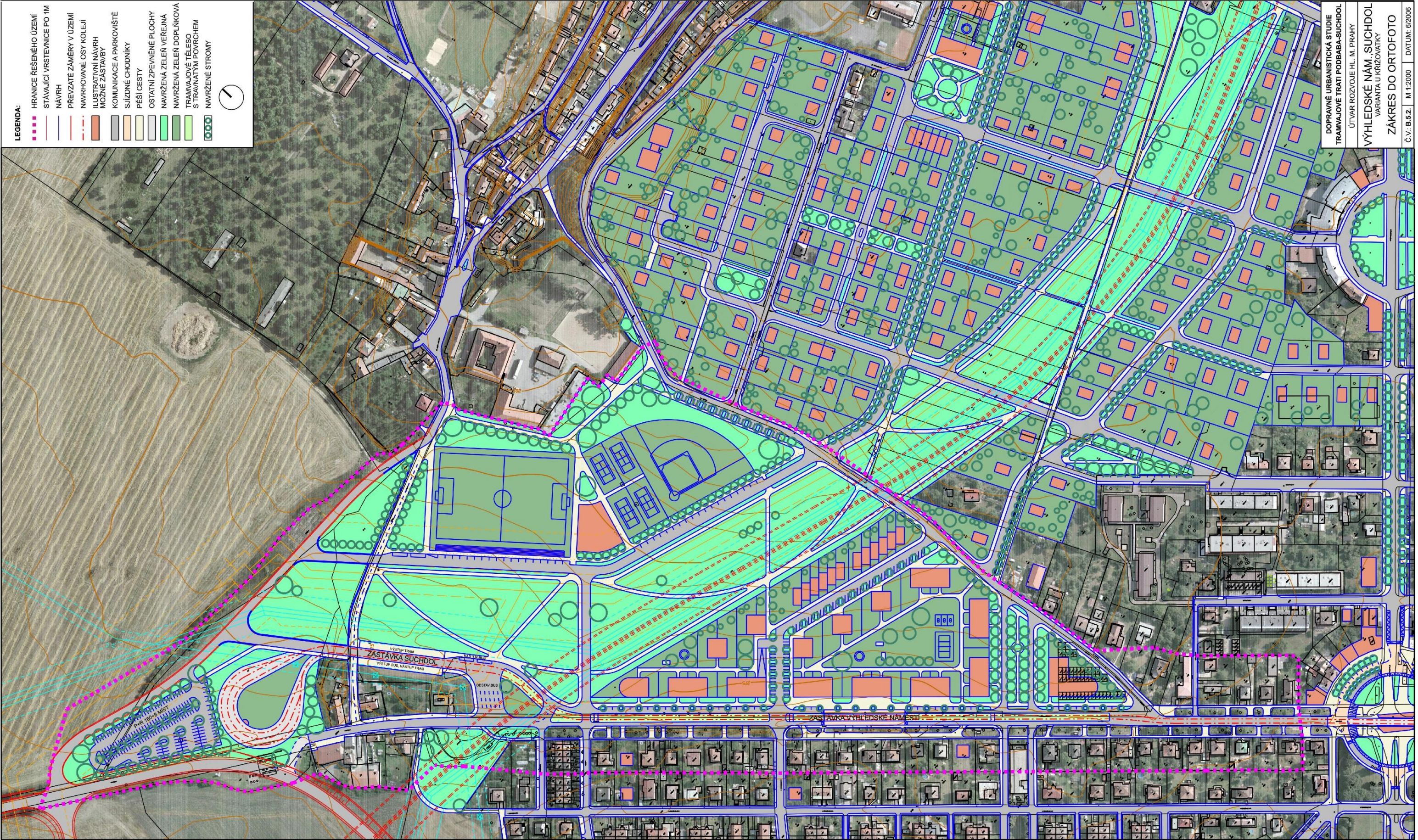
- ŽULOVÁ DLAŽBA  
ZATRAVNĚNÁ ŽULOKAMENNÁ DLAŽBA  
SEKANÉ TRAVNATÉ CESTY - ŠTERKOVÝ TRÁVNÍK  
OBJEKT ZÁZEMÍ VČETNĚ NAPOJENÍ NA IS  
KLASICKÉ POHRBÍVÁNÍ - ETAPA 1  
KLASICKÉ POHRBÍVÁNÍ - ETAPA 2 - REZERVA  
KRAJINNÉ ÚPRAVY V OKOLÍ STÁVAJÍCÍ KAPLE  
REKONSTRUKCE STÁVAJÍCÍ KOMUNIKACE  
VJEZD DO AREÁLU - BRÁNA /SERVISNÍ VJEZD  
VSTUP DO AREÁLU - BRANKA

±0,000 = 271,218 m.n.m., BpV, JTSK

|                                                                 |                                                                                |
|-----------------------------------------------------------------|--------------------------------------------------------------------------------|
| PROJEKT:<br><b>ZAHRADY SE HRBITOVEM U KAPLE SVATÉHO VÁCLAVA</b> | LOKALITA:<br>k.ú. Suchbát, parcelní čísla: 2222, 2223,<br>2224, 2217/2, 2309/1 |
| STAVBENÍK:<br>Městská část Praha - Suchbát                      | ZODPOVĚDNÝ PROJEKTANT:<br>Ing. Arch. Martin Rosa                               |
| Suchbátská náměstí 734/3, 165 06 Praha - Suchbát                | Osvědč. 26, 170 06 Praha<br>tel.: +420 737 196 075, martinrosa@martinrosa.cz   |
| STUPĚŇ:<br>DUR                                                  | OBJEKT:<br>SO 01, SO 02, SO 03, SO 04, SO 05<br>SO 06, SO 07                   |
| ČÁST:<br>C. SITUACE OBJEKTU                                     | DATUM:<br>08/2018                                                              |
| NÁZEV VÝKRESU:<br><b>SITUACE KOORDINAČNÍ</b>                    | REVIZE:<br>-                                                                   |
|                                                                 | FORMÁT:<br>A1 (594x841mm)                                                      |
|                                                                 | MĚŘÍTKO:<br>1:250                                                              |
|                                                                 | ČÍSLO VÝKRESU:<br>C.3                                                          |
|                                                                 | ČÍSLO PARÉ:<br>-                                                               |

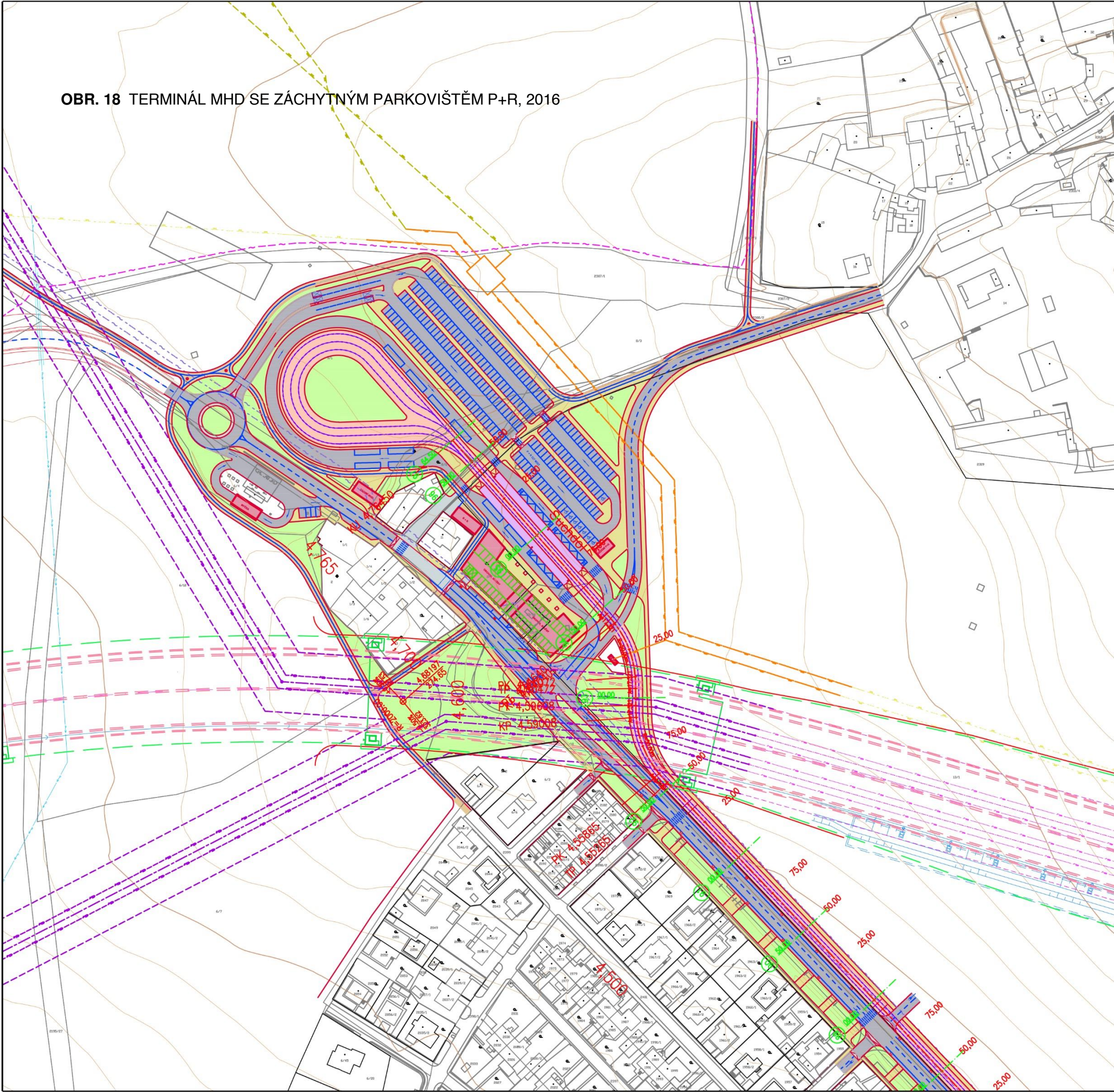


OBR. 17 TERMINÁL MHD SE ZÁCHYTNÝM PARKOVIŠTĚM P+R, 2006





OBR. 18 TERMINÁL MHD SE ZÁCHYTNÝM PARKOVIŠTĚM P+R, 2016



Legenda :

- TT osa trati
- TT osa koleje
- hrany nové
- VDZ
- komunikace
- zklidněné a účelové komunikace
- pěší komunikace a prostranství
- cyklistické stezky
- zeleň
- nové objekty
- těleso TT
- nástupiště



Ověřovací technická studie tramvajových tratí  
TT Podbaba - Suchdol (Troja)

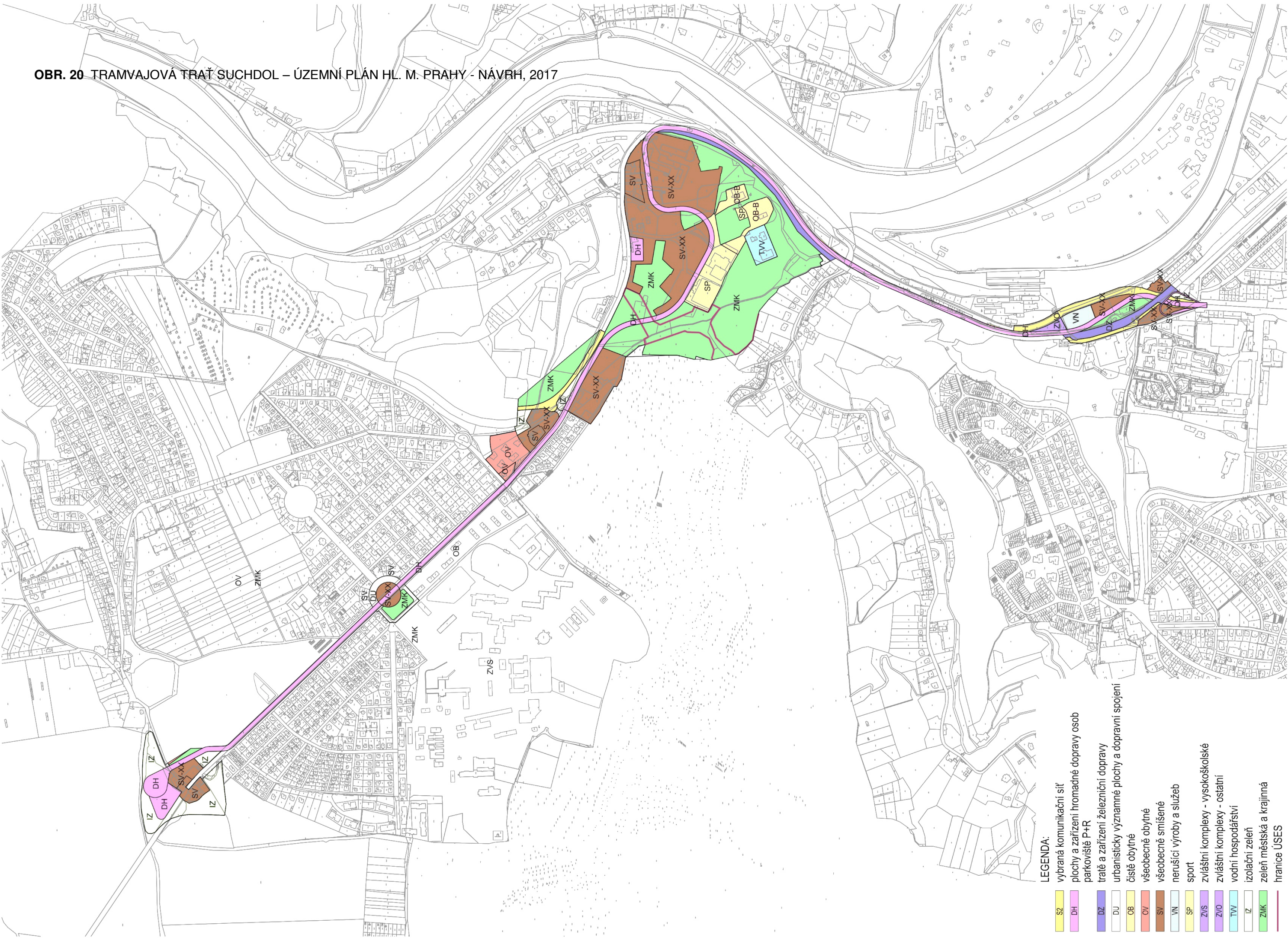


OBR. 19 TERMINÁL MHD SE ZÁCHYTNÝM PARKOVIŠTĚM P+R, 2017



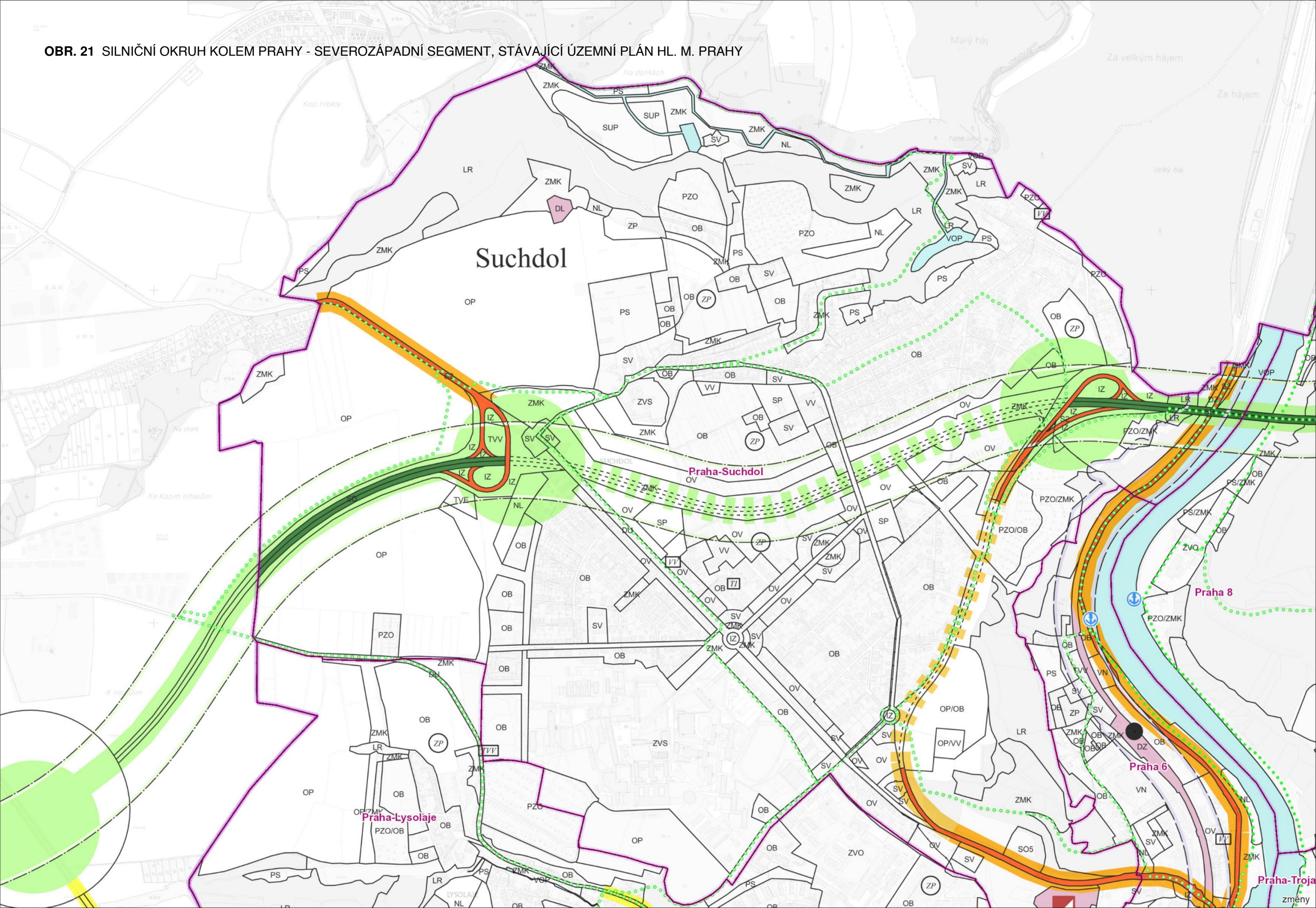


OBR. 20 TRAMVAJOVÁ TRATĚ SUCHDOL – ÚZEMNÍ PLÁN HL. M. PRAHY - NÁVRH, 2017



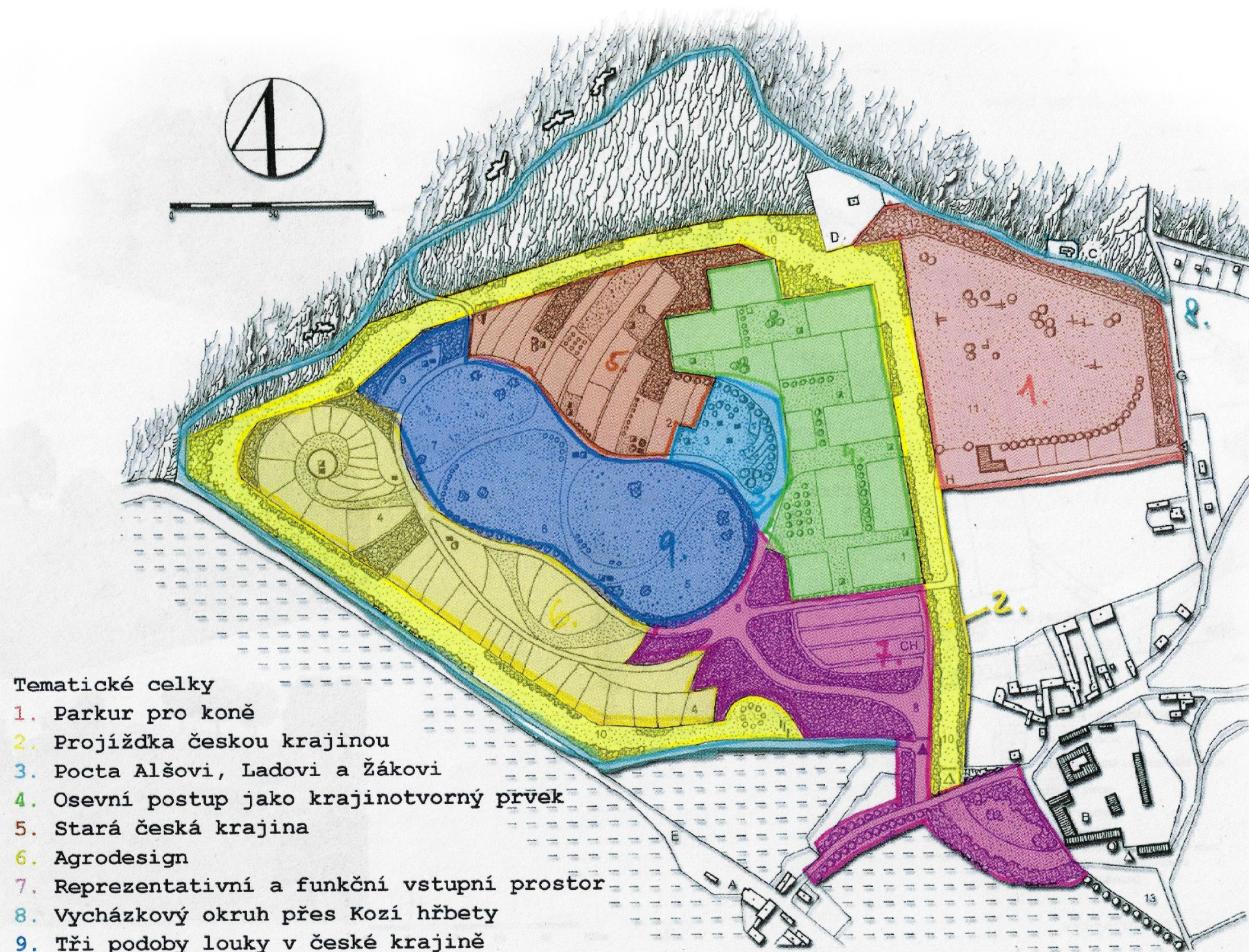


OBR. 21 SILNIČNÍ OKRUH KOLEM PRAHY - SEVEROZÁPADNÍ SEGMENT, STÁVAJÍCÍ ÚZEMNÍ PLÁN HL. M. PRAHY



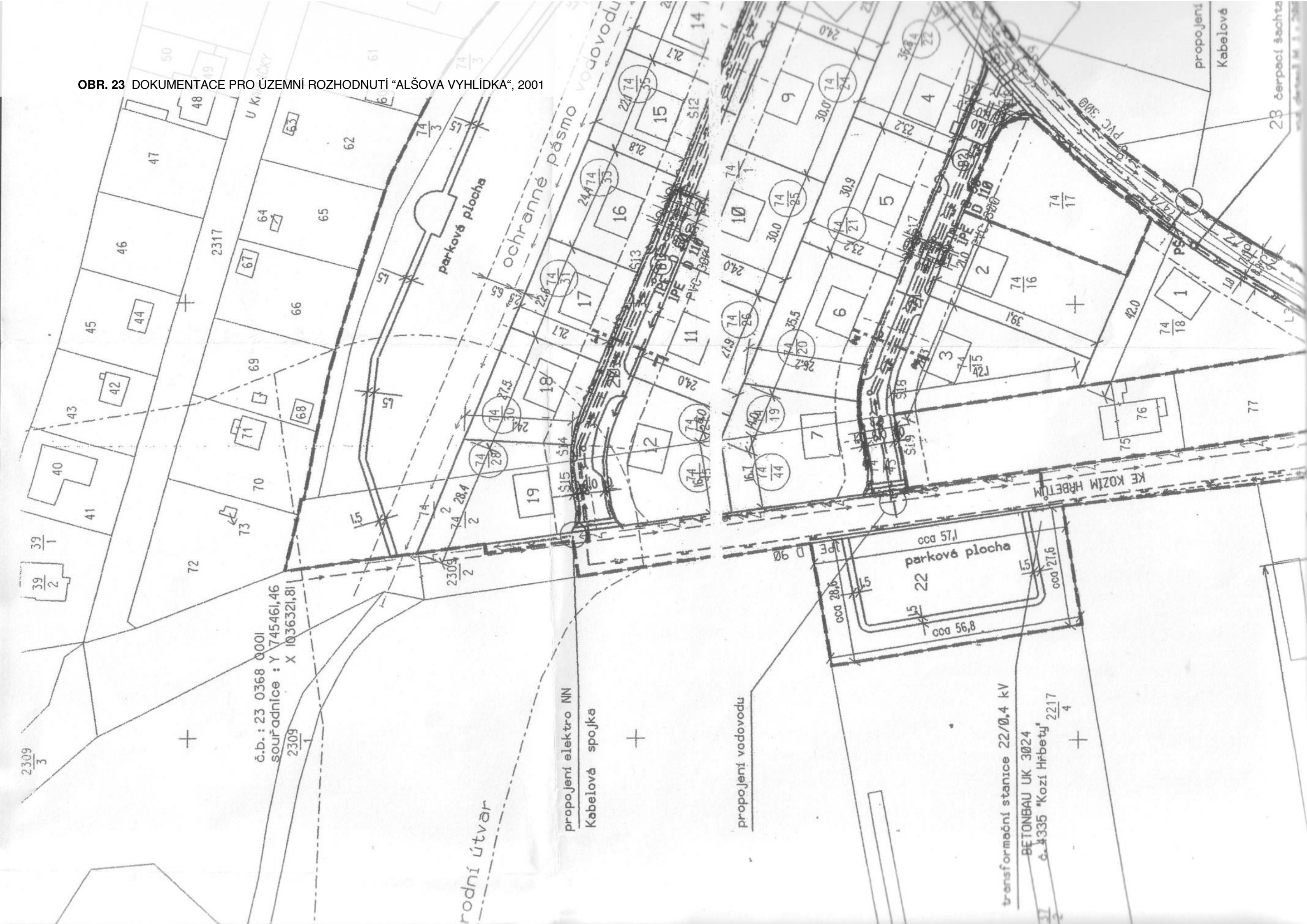


OBR. 22 AGROSAD ČESKÉ ZEMĚDĚLSKÉ UNIVERZITY V PRAZE





**OBR. 23** DOKUMENTACE PRO ÚZEMNÍ ROZHODNUTÍ “ALŠOVA VYHLÍDKA“, 2001





OBR. 24 NAVRHOVANÉ ROZŠÍŘENÍ OCHRANNÉHO HLUKOVÉHO PÁSMO LETIŠTĚ VÁCLAVA HAVLA V DOKUMENTACI EIA, 2010

